

Influenza - vor allem ältere Menschen stark betroffen

Die Grippesaison 2016/2017 war eine schwere Grippewelle und hat vor allem ältere Menschen stark getroffen. Das zeigt der neue Influenza-Saisonbericht, den die Arbeitsgemeinschaft Influenza am Robert Koch-Institut jetzt veröffentlicht hat. Gerade bei den Senioren sind die Impfquoten mit rund 35% besonders niedrig. Auch wenn die Wirksamkeit der Grippeimpfung nicht optimal ist, können aufgrund der Häufigkeit der Influenza viele Erkrankungsfälle und schwere Verläufe verhindert werden. Um das Risiko einer Influenza-Infektion zu verringern werden zusätzlich zur Impfung regelmäßiges und gründliches Händewaschen mit Seife sowie Abstandhalten zu erkrankten Personen empfohlen.

Quelle und nähere Informationen:

http://www.rki.de/DE/Content/Service/Presse/Pressemittelungen/2017/11_2017.html

Influenzasaison 2016/17 in Baden-Württemberg - Rückblick

Mit insgesamt 15260 Fällen war die vergangene Influenzasaison auch in Baden-Württemberg die heftigste seit der pandemischen Influenza 2009, siehe Abb. 1.

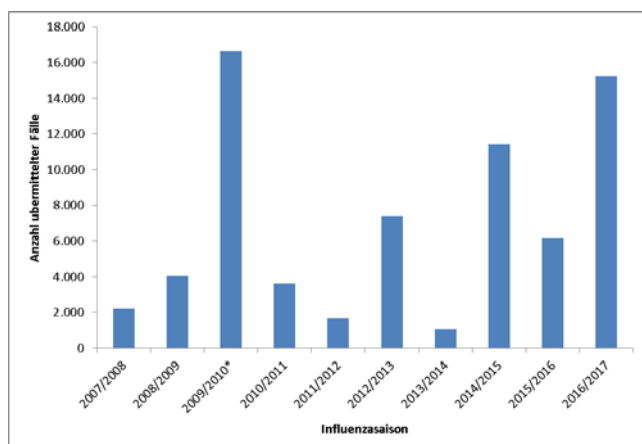


Abb 1: Anzahl übermittelter Fälle für die letzten zehn Influenzasaisons;
* erstes Auftreten Influenza A(H1N1)pdm09

INHALT 38/2017

Influenza - vor allem ältere Menschen stark betroffen

Influenzasaison 2016/17 in Baden-Württemberg - Rückblick

Statistik für die Meldewoche 38/2017

Besondere Fälle aus der Meldewoche

Reiseassoziierte Infektionen

Reiseassoziierte Infektionen, Fortsetzung

Häufungen aus der Meldewoche

Grafiken zur Infektionsüberwachung ausgewählter Gastroenteritiden und weiterer Erkrankungen

Übersicht der Meldewoche nach Landkreis und Meldekategorie

Letzte Meldung: Neue Homepage Eurosurveillance

Ältere Personen ab 70 Jahren waren in der Saison 2016/17 deutlich stärker betroffen als jüngere, siehe Abb. 2.

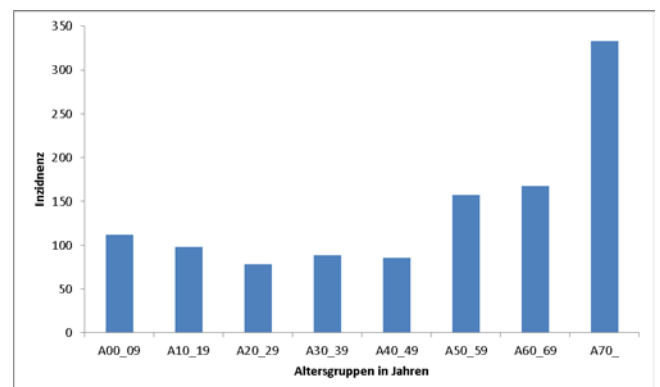


Abb 2: Anzahl übermittelter Fälle pro 100 000 Einwohner (Inzidenz) für die Influenzasaison 2016/17



Statistik für die Meldeweche 38/2017

| Meldekategorie | Anzahl KW 38 / 2017 | KW 1-38 / 2017 | KW 1-38 / Vorjahr |
|--|---------------------|----------------|-------------------|
| Adenovirus-K(eratok)onjunktivitis | | 130 | 128 |
| Botulismus | | 1 | 2 |
| Brucellose | | 7 | 7 |
| Campylobacter-Enteritis | 225 | 6341 | 6662 |
| Cholera | | | |
| CJK (Creutzfeldt-Jakob-Krankheit) | | 12 | 20 |
| Clostridium difficile | 4 | 180 | 130 |
| Denguefieber | 6 | 86 | 124 |
| Diphtherie | | 4 | |
| EHEC-Erkrankung | 15 | 229 | 155 |
| FSME (Frühsommer-Meningoenzephalitis) | 4 | 175 | 130 |
| Giardiasis | 15 | 395 | 465 |
| Haemophilus influenzae, invasive Erkrankung | | 72 | 63 |
| Hantavirus-Erkrankung | 13 | 873 | 57 |
| Hepatitis A | | 67 | 88 |
| Hepatitis B | 14 | 498 | 400 |
| Hepatitis C | 21 | 600 | 517 |
| Hepatitis D | | 4 | 3 |
| Hepatitis E | 8 | 265 | 191 |
| HUS (Hämolytisch-urämisches Syndrom), enteropathisch | 1 | 14 | 6 |
| Influenza | 2 | 14744 | 6045 |
| Keuchhusten | 74 | 2314 | 2275 |
| Kryptosporidiose | 6 | 75 | 73 |
| Legionellose | 3 | 128 | 133 |
| Lepra | | | 1 |
| Leptospirose | 2 | 16 | 14 |
| Listeriose | | 69 | 76 |
| Masern | | 52 | 27 |
| Meningokokken, invasive Erkrankung | | 26 | 40 |
| MRSA, invasive Infektion | 1 | 111 | 149 |
| Mumps | 1 | 46 | 70 |
| Norovirus-Gastroenteritis | 61 | 6824 | 4723 |
| Ornithose | | 1 | 2 |
| Paratyphus | | 2 | 1 |
| Q-Fieber | 1 | 42 | 157 |
| Rotavirus-Gastroenteritis | 26 | 3039 | 1185 |
| Röteln | | 12 | 14 |
| Salmonellose | 88 | 1185 | 1250 |
| Shigellose | 2 | 29 | 22 |
| Tollwut | | | |
| Trichinellose | | | 1 |
| Tuberkulose | 6 | 606 | 611 |
| Tularämie | | 19 | 10 |
| Typhus abdominalis | | 18 | 9 |
| Virale hämorrhagische Fieber | | 1 | 7 |
| Weitere bedrohliche Krankheit | 9 | 269 | 378 |
| Weitere bedrohliche Krankheit (gastro) | 2 | 620 | 472 |
| Windpocken | 57 | 3292 | 3833 |
| Yersiniose | 4 | 103 | 118 |
| Summe | 671 | 43596 | 30844 |

Stand 29.09.2017, 10 Uhr

Besondere Fälle aus der Meldewoche

Zoonose-Erreger

| Melde-kategorie | Alter / Geschlecht | Sonstiges |
|-----------------|--------------------|---|
| FSME | 64 / m | allgemeine Krankheitszeichen, stationär |
| FSME | 49 / w | Meningitis, stationär |
| FSME | 50 / w | allgemeine Krankheitszeichen, Dreifachimpfung, letzte Impfung Juli 2010 |
| FSME | 50 / w | allgemeine Krankheitszeichen |
| Leptospirose | 22 / w | Ermittlungen laufen |
| Q-Fieber | 56 / m | Fieber, stationär |

Sonstige Erreger

| Melde-kategorie | Alter / Geschlecht | Sonstiges |
|-----------------------|--------------------|--|
| Clostridium difficile | 63 / m | verstorben |
| Clostridium difficile | 75 / m | stationär |
| Clostridium difficile | 87 / m | intensivpflichtig |
| Clostridium difficile | 75 / m | Kolektomie, intensivpflichtig |
| HUS | 2 / w | Nierenfunktionsstörung, Anämie, Thrombozytopenie, stationär, EHEC-Nachweis, Serogruppe O157, Shigatoxin II |
| MRSA | 74 / m | Fieber, Sepsis |

Reiseassoziierte Infektionen

| Melde-kategorie | Alter / Geschl. | Möglicher Infektionsort | Sonstiges |
|-----------------|-----------------|-------------------------|---|
| Dengue-fieber | 55 / m | Thailand | Fieber, Thrombozytopenie, stationär |
| Dengue-fieber | 60 / m | Sri Lanka | Fieber; Erkrankung bereits Anfang 2017, Labornachweis MW 38 |
| Dengue-fieber | 21 / m | Thailand | Fieber, Thrombozytopenie, stationär |
| Dengue-fieber | 7 / w | Thailand | Fieber, stationär |
| Dengue-fieber | 52 / m | | Fieber |
| Dengue-fieber | 28 / m | Südostasien | Fieber |

Reiseassoziierte Infektionen, Fortsetzung

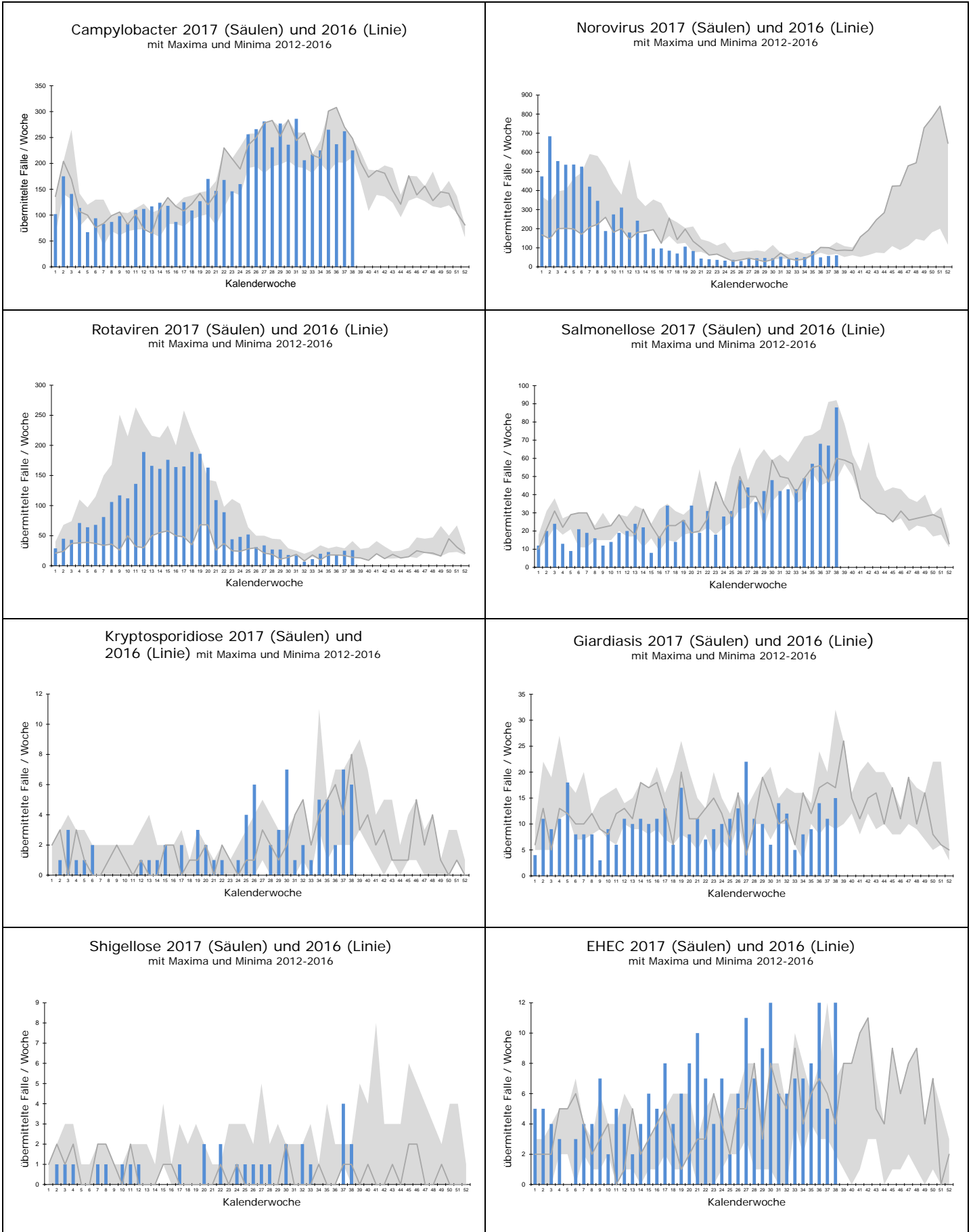
| Melde-kategorie | Alter / Geschl. | Möglicher Infektionsort | Sonstiges |
|-----------------|-----------------|-------------------------|---|
| Legionellose | 67 / m | Südafrika | Pneumonie, stationär |
| Leptospirose | 24 / m | Kolumbien | Nierenfunktionsstörung, erhöhte Leberwerte, stationär |
| Shigellose | 13 / w | Montenegro | S. sonnei |
| Shigellose | 26 / w | Südamerika | S. sonnei |

Häufungen aus der Meldewoche

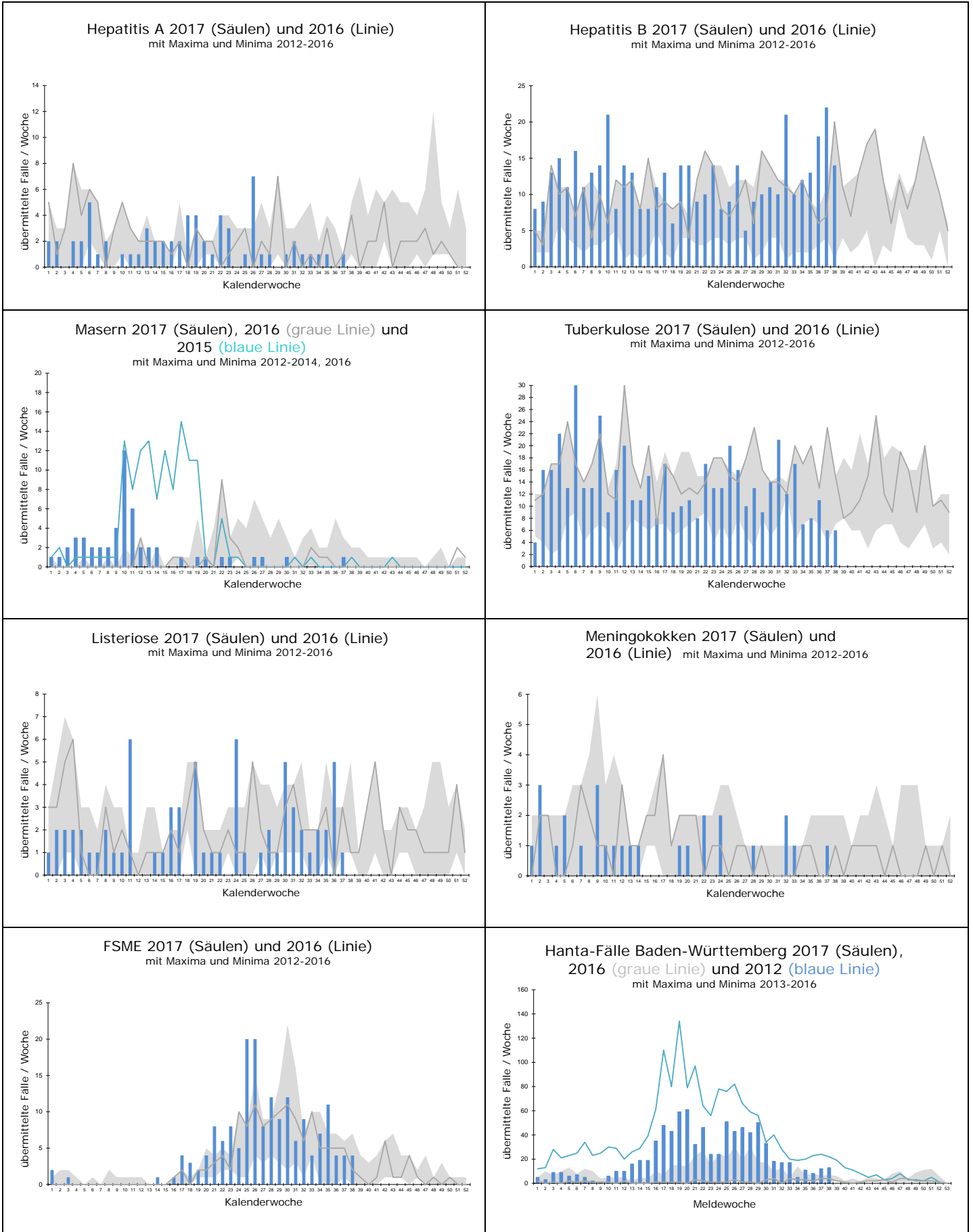
In der Meldewoche 38 wurden insgesamt zehn Ausbrüche übermittelt.

| Melde-kategorie | Anzahl der Ausbrüche | Anzahl Fälle im Ausbruch |
|-----------------|----------------------|--------------------------|
| Keuchhusten | 5 | 2 bis 4 Fälle |
| Campylobacter | 2 | 2 |
| Norovirus | 1 | Altenpflegeheim |
| Windpocken | 2 | 2 und 5 |

Grafiken zur Infektionsüberwachung ausgewählter Gastroenteritiden in Baden-Württemberg (Stand 29.09.2017, 09:00 Uhr)



Grafiken zur Infektionsüberwachung ausgewählter weiterer Krankheiten in Baden-Württemberg (Stand 29.09.2017, 09:00 Uhr)



| Landkreis | | Darmkrankheiten | | | | | | | | | | | Virushepatitiden | | | | | |
|--------------------------|-----------------------------|--------------------|----------|-----------|------------|------------------|-----------|------------|-----------|--------------|------------|----------|------------------|-------------|-------------|-------------|-------------|-------------|
| | | Campylobacter | EHC/STEC | HUS | Giardiasis | Kryptosporidiose | Norovirus | Paratyphus | Rotavirus | Salmonellose | Shigellose | Typhus | Yersiniose | Hepatitis A | Hepatitis B | Hepatitis C | Hepatitis D | Hepatitis E |
| Freiburg | LK Breisgau-Hochschwarzwald | 9 | | | 1 | | 1 | | | 4 | | | | | | | | 1 |
| | LK Emmendingen | 5 | | | | | 1 | | | 1 | | | | | | | | 1 |
| | LK Konstanz | 3 | | | | | | | | 3 | | | | | 1 | | | |
| | LK Lörrach | 4 | | | | 1 | 2 | | 1 | 2 | | | | | | | | |
| | LK Ortenaukreis | 16 | 2 | | 2 | | 4 | | 6 | 3 | | | | | | | | |
| | LK Rottweil | 2 | | | | | 2 | | | 2 | | | | | | | | |
| | LK Schwarzwald-Baar-Kreis | 5 | | | | | | | 1 | 1 | | | | | | 3 | | |
| | LK Tuttlingen | 3 | | | | | | | | 1 | | | | 1 | 1 | | | |
| | LK Waldshut | 4 | | | | | | | | 2 | | | | | | | | |
| | SK Freiburg i.Breisgau | 8 | 1 | | 2 | | 4 | | | 3 | | | | | | | | |
| Karlsruhe | LK Calw | | 5 | | | | 1 | | | | | | | | | | | |
| | LK Enzkreis | | | | | | | | | | | | | | | | | |
| | LK Freudenstadt | 1 | | | | | | | 1 | 2 | | | | | | | | |
| | LK Karlsruhe | 8 | | | | | 2 | | 2 | 5 | | 1 | | 1 | 1 | | | |
| | LK Neckar-Odenwald-Kreis | 1 | | | | | | | | | | | | | | | | 1 |
| | LK Rastatt | 4 | | | | | 1 | | | 1 | | | | 1 | | | | |
| | LK Rhein-Neckar-Kreis | 15 | 1 | | | | | | 2 | 4 | 1 | | | | 2 | | | 1 |
| | SK Baden-Baden | | | | | | | | 1 | | | | | | | | | |
| | SK Heidelberg | 7 | | | | | 1 | | | 3 | | | | | | | | |
| | SK Karlsruhe | 10 | | | | | 1 | | | 2 | | 1 | | 2 | | | | |
| | SK Mannheim | 3 | 2 | | 2 | | 3 | | 1 | 2 | 1 | | | | 1 | | | |
| | SK Pforzheim | | | | | | | | | | | | | | | | | |
| | Stuttgart | LK Böblingen | 5 | | | | | 1 | | | 3 | | | | | | | |
| LK Esslingen | | 3 | 1 | | | 1 | 7 | | | 3 | | | | | | | | |
| LK Göppingen | | 4 | | | | | 1 | | 1 | 2 | | | | | 1 | | | |
| LK Heidenheim | | 3 | | | | | | | | 2 | | | | | | | | 1 |
| LK Heilbronn | | 5 | 1 | | | | 4 | | | 2 | | | | | | | | 1 |
| LK Hohenlohekreis | | 3 | | | | | 2 | | | | | | | | 1 | | | |
| LK Ludwigsburg | | 6 | 1 | | 2 | 1 | 2 | | 3 | 2 | | | | | | | | 1 |
| LK Main-Tauber-Kreis | | 5 | | | | | 1 | | | | | | | | 1 | | | |
| LK Ostalbkreis | | 8 | | | | | 1 | | | 3 | | | | | 3 | 2 | | 1 |
| LK Rems-Murr-Kreis | | 8 | | | | | | | 1 | 5 | | 1 | | | | 2 | | |
| LK Schwäbisch Hall | | 2 | | | | | | | 1 | 4 | | 1 | | | 2 | 2 | | |
| SK Heilbronn | | 2 | | | | | 2 | | 1 | 1 | | | | | 1 | 1 | | |
| SK Stuttgart | | 7 | | | 1 | 1 | 2 | | 1 | 4 | | | | | 1 | 1 | | |
| Tübingen | | LK Alb-Donau-Kreis | 1 | 1 | | | | 2 | | | | | | | | | | |
| | LK Biberach | 13 | | | | | 2 | | | 2 | | | | | | | | |
| | LK Bodenseekreis | 7 | | | 2 | | 2 | | 2 | 1 | | | | | | | | |
| | LK Ravensburg | 13 | | 1 | | | 1 | | 1 | 2 | | | | | | | | |
| | LK Reutlingen | 7 | | | | 2 | 1 | | | 3 | | | | | | | | |
| | LK Sigmaringen | 2 | | | | | 2 | | | 3 | | | | | | | | |
| | LK Tübingen | 5 | | | 2 | | 2 | | | 1 | | | | 1 | | | | |
| | LK Zollernalbkreis | 3 | | | | | 2 | | | 3 | | | | | 1 | | | |
| | SK Ulm | 5 | | | 1 | | 1 | | | 1 | | | | | 1 | | | |
| Baden-Württemberg | 225 | 15 | 1 | 15 | 6 | 61 | | 26 | 88 | 2 | | 4 | | 14 | 21 | | 8 | |

Übersicht I der Meldewoche 38/2017 nach Landkreis und Meldekategorie

Stand: 29.09.2017 09:51:02

Es sind jeweils die Fälle dargestellt, die in der ausgewiesenen Woche im Gesundheitsamt eingegangen sind und bis zum dritten Werktag der Folgeweche übermittelt wurden. Dargestellt werden alle Fälle, die übermittelt wurden, auch wenn sie der Falldefinition nicht entsprechen (Rohdaten). Veränderungen dieser Zahlen sind aufgrund nachträglicher Übermittlungen, Korrekturen und Streichungen möglich.

Die Meldekategorie Cholera ist nicht aufgeführt. Sollten solche Fälle im LGA eingehen, werden diese gesondert ausgewiesen.

| Landkreis | Weitere Krankheiten | | | | | | | | | | | | | | | | | | | | | | |
|--------------------------|-----------------------------|------------|------------|-----|-----------------------|--------------|------------|----------|----------------|------------|-----------|--------------|--------------|------------|---------------|----------|----------|----------|-------------|-----------|-------------|------------|--------------|
| | Adenovirus | Botulismus | Brucellose | CJK | Clostridium difficile | Denguefieber | Diphtherie | FSME | Haemophilus i. | Hantavirus | Influenza | Legionellose | Leptospirose | Listeriose | Meningokokken | MRSA | Omithose | Q-Fieber | Tuberkulose | Tularämie | VHF, andere | Weitere KH | Weitere KH-G |
| Freiburg | LK Breisgau-Hochschwarzwald | | | | 1 | | | | | 3 | | | | | | | | | 1 | | | | |
| | LK Emmendingen | | | | | | | | | | 1 | | | | | | | | | | | | |
| | LK Konstanz | | | | | | | | | | | | | | | | | 1 | | | | | |
| | LK Lörrach | | | | | | | | | | | | | | | | | | | | | | |
| | LK Ortenaukreis | | | | | | | 2 | | | | | | | | | | | | | | | |
| | LK Rottweil | | | | | | | | | | | | | | | | | | | | | | |
| | LK Schwarzwald-Baar-Kreis | | | | | | | | | | | | | | | | | | | | | | |
| | LK Tuttlingen | | | | | | | | | | | | | | | | | | | | | | |
| | LK Waldshut | | | | | | | | | | | | | | | | | | | | | | 1 |
| | SK Freiburg i. Breisgau | | | | | 1 | | | | 1 | | | | | | | | | | | | | |
| Karlsruhe | LK Calw | | | | | | | 1 | | 1 | | | | | | | | | | | | | |
| | LK Enzkreis | | | | | | | | | | | | | | | | | | | | | | |
| | LK Freudenstadt | | | | 1 | 1 | | | | | | | | | | | | | | | | | |
| | LK Karlsruhe | | | | | | | | | 1 | | | | | | | | | | 1 | | | |
| | LK Neckar-Odenwald-Kreis | | | | | | | | | | | | | | | | | | | | | | |
| | LK Rastatt | | | | | | | | | | | | | | | | | | | | | | |
| | LK Rhein-Neckar-Kreis | | | | | | | | | | | | | | | | | | | | | | |
| | SK Baden-Baden | | | | | | | | | | | | | | | | | | | | | | 1 |
| | SK Heidelberg | | | | | | | | | | | 1 | 1 | | | | 1 | | | | | | |
| | SK Karlsruhe | | | | | 1 | | | | | | | | | | | | | | 1 | | | |
| Stuttgart | LK Böblingen | | | | 1 | | | | | | | | | | | | | | | | | | |
| | LK Esslingen | | | | | | | | | 1 | | | | | | | | | | | | | |
| | LK Göppingen | | | | | 1 | | | | | | 1 | | | | | | | | | | | 1 |
| | LK Heidenheim | | | | 1 | | | | | | | | | | | | | | | | | | |
| | LK Heilbronn | | | | | | | | | | | | | | | | | | | | | | |
| | LK Hohenlohekreis | | | | | | | | | | | | | | | | | | | 1 | | | |
| | LK Ludwigsburg | | | | | | | | | | | | | | | | | | | | | | 1 |
| | LK Main-Tauber-Kreis | | | | | | | | | | | | | | | | | | | | | | |
| | LK Ostalbkreis | | | | | | | | | | | | | | | | | | | | | | |
| | LK Rems-Murr-Kreis | | | | | | | | | | | | 1 | | | | | | | 1 | | | |
| Tübingen | LK Schwäbisch Hall | | | | 1 | | | | | 1 | | | | | | | | | | | | | |
| | SK Heilbronn | | | | | | | | | | | | | | | | | | 1 | | | | 6 |
| | SK Stuttgart | | | | | | | | | 1 | | 1 | | | | | | | | | | | |
| | LK Alb-Donau-Kreis | | | | | | | | | | | | | | | | | | | | | | |
| | LK Biberach | | | | | | | | | | | | | | | | | | | | | | |
| | LK Bodenseekreis | | | | | | | | | | 1 | | | | | | | | | | | | |
| | LK Ravensburg | | | | | 1 | | 1 | | | | | | | | | | | | | | | |
| LK Reutlingen | | | | | | | | | | 2 | | | | | | | | | | | | | |
| LK Sigmaringen | | | | | | | | | | | | | | | | | | | | | | | |
| LK Tübingen | | | | | | | | | | 2 | | | | | | | | | | | | | |
| LK Zollernalbkreis | | | | | | | | | | | | | | | | | | | | | | 1 | |
| SK Ulm | | | | | | | | | | | | | | | | | | | | | | | |
| Baden-Württemberg | | | | | 4 | 6 | | 4 | 13 | 2 | 3 | 2 | | | | 1 | | 1 | 6 | | 9 | 2 | |

Übersicht II der Meldewoche 38/2017 nach Landkreis und Meldekategorie

Stand: 29.09.2017 09:51:25

Die Meldekategorien Ebola, Gelbfieber, Marburg, Lassa, Pest, Fleckfieber, Läuserückfallfieber, Lepra, Milzbrand, Poliomyelitis sowie SARS sind nicht aufgeführt. Sollten solche Fälle im LGA eingehen, werden diese gesondert ausgewiesen.

| Landkreis | | Impfpräventable | | | | | |
|--------------------------|-----------------------------|-----------------|--------|----------|-------------------|------------------|------------|
| | | Keuchhusten | Masern | Mumps | Röteln, postnatal | Röteln, konnatal | Windpocken |
| Freiburg | LK Breisgau-Hochschwarzwald | 3 | | | | | 2 |
| | LK Emmendingen | 3 | | | | | 4 |
| | LK Konstanz | 1 | | | | | |
| | LK Lörrach | | | | | | 2 |
| | LK Ortenaukreis | 4 | | | | | |
| | LK Rottweil | | | | | | |
| | LK Schwarzwald-Baar-Kreis | 1 | | | | | 1 |
| | LK Tuttlingen | | | | | | |
| | LK Waldshut | 1 | | | | | 1 |
| | SK Freiburg i.Breisgau | 6 | | | | | 3 |
| Karlsruhe | LK Calw | 1 | | | | | |
| | LK Enzkreis | | | | | | |
| | LK Freudenstadt | 1 | | | | | 1 |
| | LK Karlsruhe | 1 | | | | | 2 |
| | LK Neckar-Odenwald-Kreis | 1 | | | | | 1 |
| | LK Rastatt | 1 | | | | | |
| | LK Rhein-Neckar-Kreis | 12 | | | | | 5 |
| | SK Baden-Baden | | | | | | 1 |
| | SK Heidelberg | 3 | | 1 | | | 4 |
| | SK Karlsruhe | 3 | | | | | 3 |
| Stuttgart | SK Mannheim | 1 | | | | | |
| | SK Pforzheim | | | | | | |
| | LK Böblingen | | | | | | |
| | LK Esslingen | 4 | | | | | 6 |
| | LK Göppingen | 2 | | | | | |
| | LK Heidenheim | | | | | | |
| | LK Heilbronn | 5 | | | | | 1 |
| | LK Hohenlohekreis | | | | | | 1 |
| | LK Ludwigsburg | 1 | | | | | 2 |
| | LK Main-Tauber-Kreis | 1 | | | | | 1 |
| | LK Ostalbkreis | 3 | | | | | 3 |
| | LK Rems-Murr-Kreis | 3 | | | | | 3 |
| | LK Schwäbisch Hall | 1 | | | | | |
| | SK Heilbronn | | | | | | |
| SK Stuttgart | 4 | | | | | 1 | |
| Tübingen | LK Alb-Donau-Kreis | 2 | | | | | |
| | LK Biberach | | | | | | |
| | LK Bodenseekreis | | | | | | 1 |
| | LK Ravensburg | 2 | | | | | 2 |
| | LK Reutlingen | | | | | | |
| | LK Sigmaringen | 1 | | | | | 1 |
| | LK Tübingen | | | | | | 5 |
| | LK Zollernalbkreis | 2 | | | | | |
| SK Ulm | | | | | | | |
| Baden-Württemberg | | 74 | | 1 | | | 57 |

Übersicht III der Meldewoche 38/2017 nach Landkreis und Meldekategorie

Neue Homepage Eurosurveillance

Eurosurveillance hat einen neuen Internetauftritt. Nutzer und Interessenten sollten sich unter <http://www.eurosurveillance.org>

neu registrieren lassen, da aus Datenschutzgründen keine Daten übernommen werden.

Nähere Informationen unter:

<http://eurosurveillance.org/content/30617>

Impressum

Landesgesundheitsamt Baden-Württemberg
im Regierungspräsidium Stuttgart
Nordbahnhofstr. 135 · 70191 Stuttgart
Telefon 0711 904-35000 · Fax 0711 904-35010
abteilung9@rps.bwl.de
www.gesundheitsamt-bw.de · www.rp-stuttgart.de

Kontakt:

Referat 92, Sachgebiet 4: Überwachung und Epidemiologie übertragbarer Krankheiten
Dr. Christiane Wagner-Wiening
Dr. Dorothee Lohr
Tel. 0711/904 39 503 · Fax 0711/904 35 070
ifsg@rps.bwl.de

Am Ende einer jeden Woche bereitet das LGA die Daten der vorangegangenen Kalenderwoche auf. Diese werden im "Infektionsbericht Baden-Württemberg" den Gesundheitsämtern, Ärzten und Laboreinrichtungen, aber auch interessierten Laien zur Verfügung gestellt. Im Internet sind die Infektionsberichte abrufbar unter:
www.gesundheitsamt-bw.de.

Erscheinungsweise:

Erscheint i.d.R. am Freitag jeder Arbeitswoche.

Vorläufiger Datenstand bei Redaktionsschluss. Änderungen sind durch Nachmeldungen und Streichungen möglich.