

### „Kopfläuse - was muss ich tun? Merkblatt für Eltern und Erziehungs- berechtigte“



Wenn im Kindergarten oder in der Schule Kopfläuse auftreten sollten Eltern schnell über die Möglichkeiten informiert werden die lästigen Krabber wieder loszuwerden. Doch wie genau kann man Läuse und ihre Eier erkennen? Das Landesgesundheitsamt hat

seine Merkblätter zu Kopfläusen überarbeitet. Im ersten Merkblatt

#### „Kopfläuse - was muss ich tun? Merkblatt für Eltern und Erziehungsberechtigte“

sind die wichtigsten Informationen zu den Themen Erkennen und Behandeln von Kopfläusen zusammengefasst. Zudem beinhaltet dieses Merkblatt die Rückantwort der Eltern an die Gemeinschaftseinrichtung. Das Merkblatt ist abrufbar unter:

[http://www.gesundheitsamt-bw.de/SiteCollectionDocuments/40\\_Servicce\\_Publikationen/140930\\_MB%20Kopfläuse%20Eltern.pdf](http://www.gesundheitsamt-bw.de/SiteCollectionDocuments/40_Servicce_Publikationen/140930_MB%20Kopfläuse%20Eltern.pdf)

Für alle Personen, die sich weiterführend zu Kopfläusen informieren möchten, wurde ein zweites Merkblatt erstellt, in dem auf vier Seiten „Vertiefende Informationen für Eltern und Erziehungsberechtigte“ zusammengestellt sind. Das Merkblatt ist abrufbar unter:

[http://www.gesundheitsamt-bw.de/SiteCollectionDocuments/30\\_Gesundheitsth\\_Hygiene/140930\\_Kopfläuse%20vertiefende%20Infos.pdf](http://www.gesundheitsamt-bw.de/SiteCollectionDocuments/30_Gesundheitsth_Hygiene/140930_Kopfläuse%20vertiefende%20Infos.pdf)

Das Merkblatt für die Leitungen von Gemeinschaftseinrichtungen bleibt unverändert aktuell.



Scannen Sie den QR-Code mit Ihrem Smartphone und Sie gelangen zu den Infektionsberichten des Landesgesundheitsamtes.

## INHALT 40/2014

„Kopfläuse - was muss ich tun?  
Merkblatt für Eltern und Erziehungs-  
berechtigte“

Kurs für Angewandte  
Infektionsepidemiologie am RKI

Statistik der Meldewoche 40/2014

Besondere Fälle aus der Meldewoche

Reiseassoziierte Infektionen

Häufungen aus der Meldewoche

Influenzaberichte

Grafiken zur Infektionsüberwachung  
ausgewählter Gastroenteritiden und  
weiterer Erkrankungen

Übersicht der Meldewoche nach  
Landkreis und Meldekategorie

Letzte Meldung: Hepatitis C

### Kurs für Angewandte Infektionsepidemiologie am RKI

#### Modul „Ausbrüche untersuchen“

Vom 1. bis 3. Dezember 2014 findet das Modul „Ausbrüche untersuchen“ des Epikurs@RKI (Kurs für angewandte Infektionsepidemiologie) am Robert Koch-Institut, Standort Seestraße, statt. Die Veranstaltung richtet sich an Mitarbeiterinnen und Mitarbeiter des Öffentlichen Gesundheitsdienstes (ÖGD), die im Bereich Infektionsschutz tätig sind.

Anmeldeschluss ist der 27. Oktober 2014.

Das Anmeldeformular und weitere Informationen zum Kurs finden Sie unter: [www.rki.de/epikurs](http://www.rki.de/epikurs)



## Statistik der Meldewoche 40/2014 für Baden-Württemberg

Meldekategorie	Anzahl KW 40 / 2014	KW 1-40 / 2014	KW 1-40 / Vorjahr
Adenovirus-K(eratok)onjunktivitis	2	183	449
Botulismus		1	1
Bruceellose		3	6
Campylobacter-Enteritis	149	6293	5753
Cholera			
CJK (Creutzfeldt-Jakob-Krankheit)		17	17
Clostridium difficile	3	151	128
Denguefieber	2	94	113
Diphtherie		1	
E.-coli-Enteritis	18	334	290
EHEC-Erkrankung		118	151
FSME (Frühsommer-Meningoenzephalitis)		92	163
Gasbrand	0	1	0
Giardiasis	13	497	503
Haemophilus influenzae, invasive Erkrankung		60	48
Hantavirus-Erkrankung	2	159	34
Hepatitis A		55	86
Hepatitis B	9	243	212
Hepatitis C	17	741	686
Hepatitis D		5	9
Hepatitis E	2	69	31
HUS (Hämolytisch-urämisches Syndrom), enteropathisch		11	6
Influenza		1105	7365
Keuchhusten	45	1758	918
Kryptosporidiose	4	68	71
Legionellose	3	109	95
Lepra			
Leptospirose		11	10
Listeriose		57	62
Masern	1	14	62
Meningokokken, invasive Erkrankung	1	32	33
MRSA, invasive Infektion	3	147	198
Mumps	1	59	49
Norovirus-Gastroenteritis	57	7144	7338
Ornithose		1	1
Paratyphus		7	10
Q-Fieber	4	263	38
Rotavirus-Gastroenteritis	21	2720	3129
Röteln, postnatal		11	11
Salmonellose	49	1289	1474
Shigellose	1	50	46
Tollwut			
Trichinellose		1	
Tuberkulose	3	361	461
Tularämie		3	4
Typhus abdominalis	1	6	11
Virale hämorrhagische Fieber		26	3
Weitere bedrohliche Krankheit		143	219
Weitere bedrohliche Krankheit (gastro)	5	241	77
Windpocken	36	3749	973
Yersiniose	2	103	120
<b>Summe</b>	<b>454</b>	<b>28606</b>	<b>31464</b>

Stand 09.10.2014, 10 Uhr

## Besondere Fälle aus der Meldewoche

### Zoonose-Erreger

Melde-kategorie	Alter / Geschlecht	Sonstiges
Hantavirus	56 / m	Fieber, Nierenfunktionsstörung; Scheune ausgeräumt
Hantavirus	46 / m	Fieber, Nierenfunktionsstörung, Erbrechen
Q-Fieber	48 / w	labordiagnostisch bei unbekannter Klinik, Fall zu bekanntem Ausbruch
Q-Fieber	27 / w	labordiagnostisch bei unbekannter Klinik
Q-Fieber	48 / w	labordiagnostisch bei unbekannter Klinik, Fall zu bekanntem Ausbruch
Q-Fieber	51 / w	labordiagnostisch bei unbekannter Klinik, Fall zu bekanntem Ausbruch

### Sonstige Erreger

Melde-kategorie	Alter / Geschlecht	Sonstiges
Clostridium difficile	70 / w	Ribotyp O27
Clostridium difficile	72 / w	stationäre Wiederaufnahme
Clostridium difficile	84 / m	<b>verstorben</b>
Hepatitis E	50 / w	erhöhte Serumstransaminasen
Hepatitis E	46 / w	Fieber, Oberbauchschmerzen
Legionellose	70 / w	labordiagnostisch bei unbek. Klinik; Ermittlungen laufen
Legionellose	66 / m	hospitalisiert; Pneumonie, evtl. Reiseexposition
Legionellose	76 / w	hospitalisiert; Pneumonie, Ermittlungen laufen
Masern	1 / w	Fieber, Hautausschlag, Katarrh, kopniksche Flecken; bislang nur klinisch
MRSA	86 / m	hospitalisiert; Fieber, Sepsis
MRSA	89 / m	Fieber, Sepsis
MRSA	71 / m	Fieber, Sepsis

### Reiseassoziierte Infektionen

Melde-kategorie	Alter / Geschlecht	Möglicher Infektionsort	Sonstiges
Denguefieber	23 / w	Ermittlungen laufen	labordiagnostisch bei unbek. Klinik
Denguefieber	49 / w	Ermittlungen laufen	labordiagnostisch bei unbek. Klinik
Menigo-kokken	17 / w	Italien	hospitalisiert; Fieber, Petechien, Sepsis
Typhus	32 / w	Indien	nicht geimpft, Fieber, Durchfall, krampfartige Bauchschmerzen

## Häufungen aus der Meldewoche

In der Meldewoche 40 wurden insgesamt vier Ausbrüche übermittelt.

Melde-kategorie	Anzahl der Ausbrüche	Anzahl Fälle im Ausbruch
Campylobacter	1	2
Norovirus	3	bis zu 6

## Influenzaberichte

### Situation in Baden-Württemberg

Mit Meldewoche 40 beginnt die neue Influenza-Saison 2014/2015. Aus Baden-Württemberg wurden in Meldewoche 40 keine Influenza-Fälle übermittelt.

Weitere Informationen zur Influenza-Aktivität in Baden-Württemberg und Ergebnisse aus der virologischen Surveillance erhalten Sie unter: <https://influenza.rki.de/Diagrams.aspx?agiRegion=1>

### Auszug aus dem Influenzabericht der AGI zur Bewertung der epidemiologischen Lage in Deutschland

Mit diesem Influenza-Wochenbericht der 40. Kalenderwoche (KW) 2014 beginnt die neue Wintersaison 2014/15 und damit der wöchentliche Berichtsrythmus.

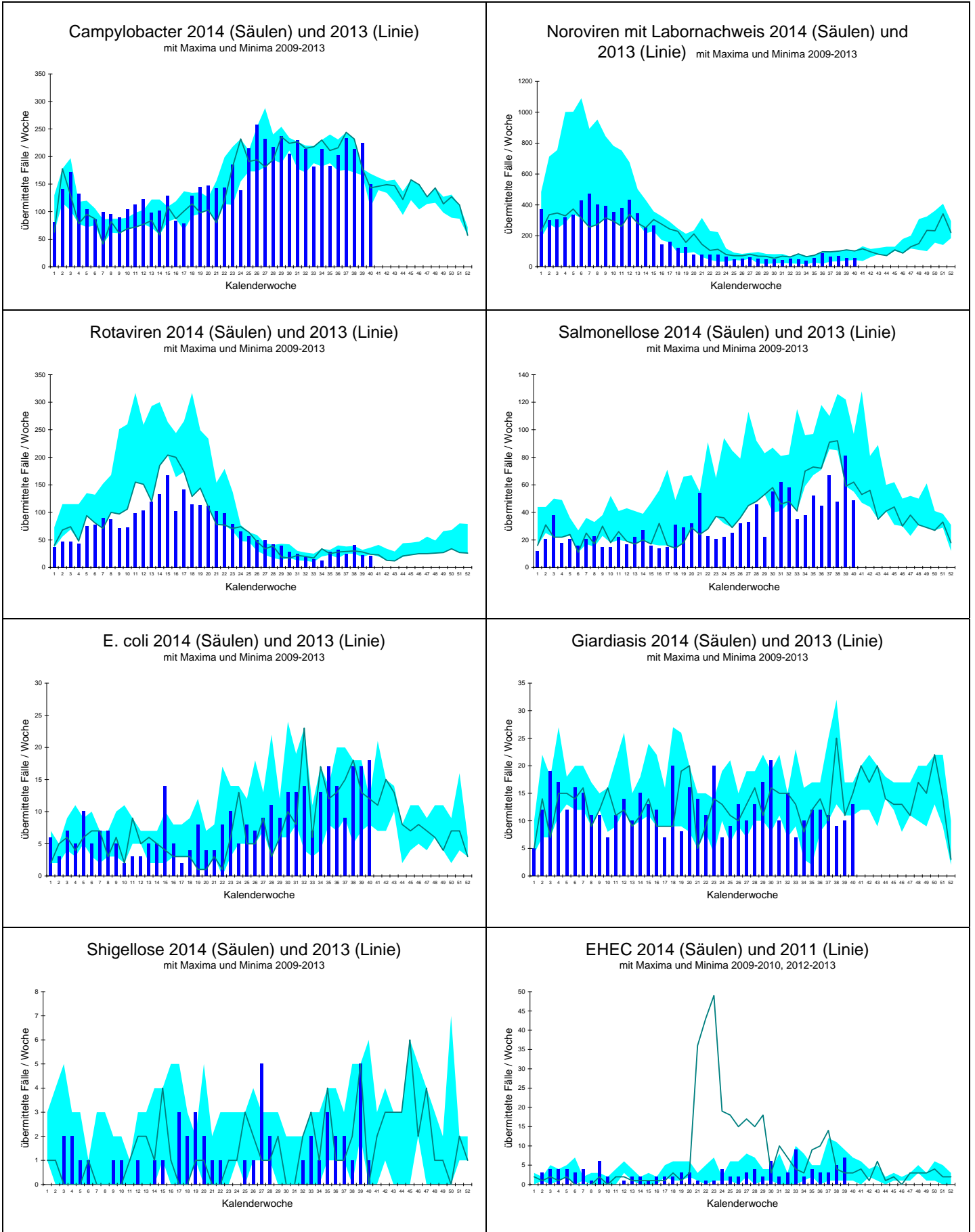
Die Aktivität der akuten Atemwegserkrankungen (ARE) ist bundesweit in der 40. KW 2014 im Vergleich zur Vorwoche stabil geblieben. Die Werte des Praxisindex liegen in allen AGI-Regionen im Bereich der Hintergrund-Aktivität.

Im Nationalen Referenzzentrum für Influenza (NRZ) wurden im Berichtszeitraum 21 eingesandte Sentinelproben untersucht. In acht (38 %) Proben wurden Rhinoviren und in zwei (10 %) Proben Adenoviren nachgewiesen.

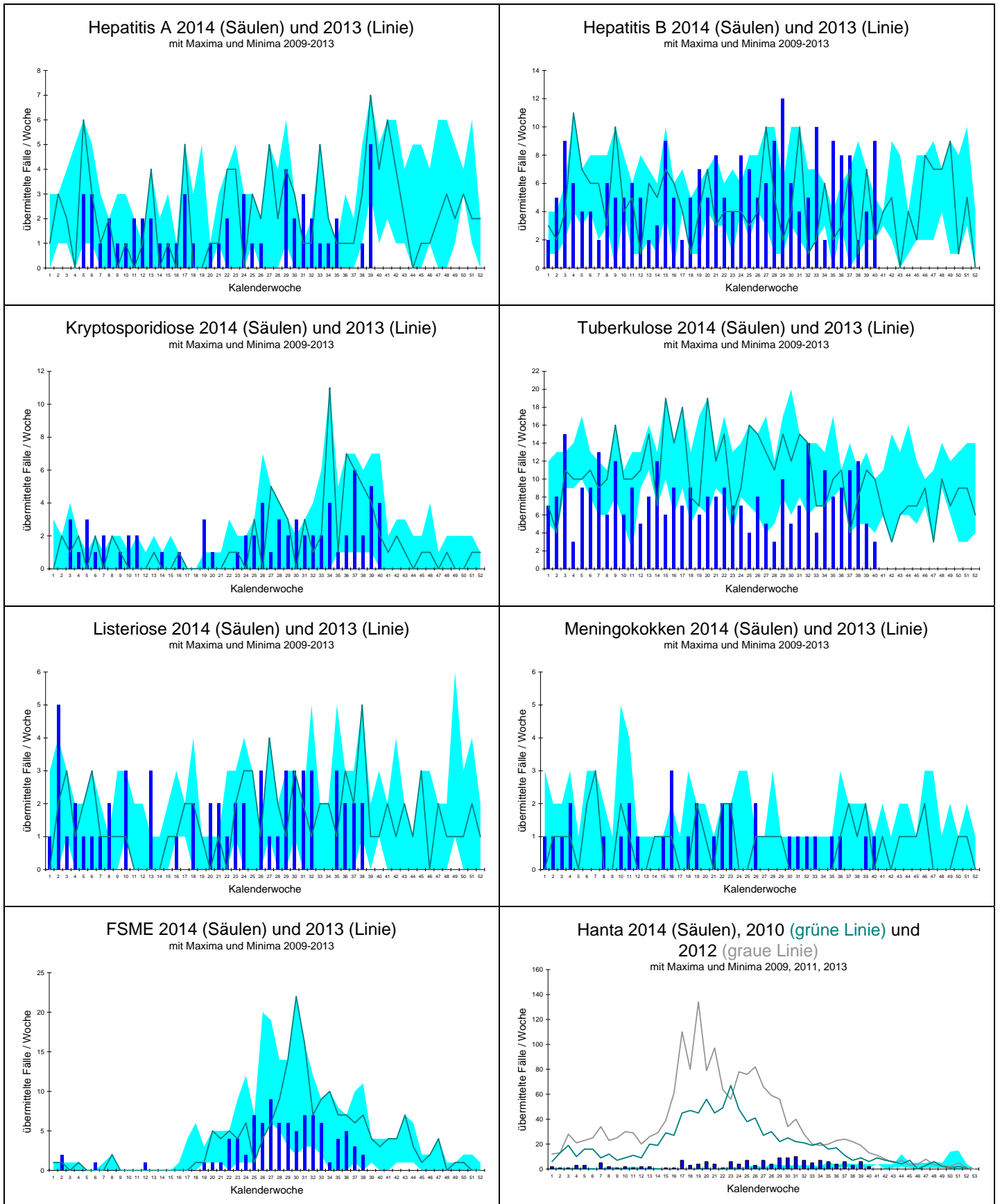
Für die 40. Meldewoche (MW) 2014 wurde bislang ein klinisch-labordiagnostisch bestätigter Influenzafall an das RKI übermittelt (Datenstand 07.10.2014).

Influenza-Wochenbericht Kalenderwoche 40 unter: [https://influenza.rki.de/Wochenberichte/2014\\_2015/2014-40.pdf](https://influenza.rki.de/Wochenberichte/2014_2015/2014-40.pdf)

# Grafiken zur Infektionsüberwachung ausgewählter Gastroenteritiden in Baden-Württemberg (Stand 09.10.2014, 10:00 Uhr)



# Grafiken zur Infektionsüberwachung ausgewählter weiterer Krankheiten in Baden-Württemberg (Stand 09.10.2014, 10:00 Uhr)



Landkreis	Darmkrankheiten													Virushepatitiden				
	Campylobacter	E.coli-Enteritis	EHC/STEC	HUS	Giardiasis	Kryptosporidiose	Norovirus	Paratyphus	Rotavirus	Salmonellose	Shigellose	Typhus	Yersiniose	Hepatitis A	Hepatitis B	Hepatitis C	Hepatitis D	Hepatitis E
Freiburg	LK Breisgau-Hochschwarzwald						1											
	LK Emmendingen	4	1				1			1								
	LK Konstanz	2								1								
	LK Lörrach	2					1		2	1								
	LK Ortenaukreis	14	2				10			2					1			
	LK Rottweil	1							2	1								
	LK Schwarzwald-Baar-Kreis	5					1									3		
	LK Tuttlingen	2													1			
	LK Waldshut	3								1								
SK Freiburg i. Breisgau					1		1											
Karlsruhe	LK Calw	3					1											
	LK Enzkreis	3				1				1								
	LK Freudenstadt	1																
	LK Karlsruhe	9	1				3		2	1					1	3		
	LK Neckar-Odenwald-Kreis	3													1			
	LK Rastatt	5					1		4	1						1		
	LK Rhein-Neckar-Kreis	13	5			1	2			1						1		
	SK Baden-Baden						1			1								
	SK Heidelberg	4								1								
	SK Karlsruhe	1						2							1	2		
	SK Mannheim	10						3		1	2				2	2		
SK Pforzheim							4		1									
Stuttgart	LK Böblingen	3				1				2			1			1		
	LK Esslingen	6				1	7			3						1		
	LK Göppingen	2								2								
	LK Heidenheim	2				2				2								
	LK Heilbronn	3					2			2								
	LK Hohenlohekreis	1													1			
	LK Ludwigsburg	9	1			2		2		2	2							1
	LK Main-Tauber-Kreis	1								1	3							
	LK Ostalbkreis	2	8			1	1	2								1		1
	LK Rems-Murr-Kreis	3					3		1	1						2		
	LK Schwäbisch Hall	4																
	SK Heilbronn					1		1							1			
	SK Stuttgart	3				1		3		2			1					
Tübingen	LK Alb-Donau-Kreis	2				1	1			3								
	LK Biberach	1					1			2								
	LK Bodenseekreis	2				1				1	1							
	LK Ravensburg	5				1	1			3								
	LK Reutlingen	4				1				2	2			1				
	LK Sigmaringen	2					1				1							
	LK Tübingen	3								1	2							
	LK Zollernalbkreis	3					1				2							
SK Ulm	3									1								
<b>Baden-Württemberg</b>	<b>149</b>	<b>18</b>			<b>13</b>	<b>4</b>	<b>57</b>		<b>21</b>	<b>49</b>	<b>1</b>	<b>1</b>	<b>2</b>	<b>9</b>	<b>17</b>		<b>2</b>	

Übersicht I der Meldewoche 40/2014 nach Landkreis und Meldekategorie

Stand: 09.10.2014 10:03:44

Es sind jeweils die Fälle dargestellt, die in der ausgewiesenen Woche im Gesundheitsamt eingegangen sind und bis zum dritten Werktag der Folgewoche übermittelt wurden. Dargestellt werden alle Fälle, die übermittelt wurden, auch wenn sie der Falldefinition nicht entsprechen (Rohdaten). Veränderungen dieser Zahlen sind aufgrund nachträglicher Übermittlungen, Korrekturen und Streichungen möglich.

Die Meldekategorie Cholera ist nicht aufgeführt. Sollten solche Fälle im LGA eingehen, werden diese gesondert ausgewiesen.

Landkreis	Weitere Krankheiten																							
	Adenovirus	Botulismus	Brucellose	CJK	Clostridium difficile	Denguefieber	Diphtherie	FSME	Haemophilus i.	Hantavirus	Influenza	Legionellose	Leptospirose	Listeriose	Meningokokken	MRSA	Ornithose	Q-Fieber	Tuberkulose	Tularämie	VHF, andere	Weitere KH	Weitere KH-G	
Freiburg	LK Breisgau-Hochschwarzwald																							
	LK Emmendingen																							
	LK Konstanz																							
	LK Lörrach																							
	LK Ortenaukreis											1												
	LK Rottweil																							
	LK Schwarzwald-Baar-Kreis																							
	LK Tuttlingen																							
	LK Waldshut																							
	SK Freiburg i. Breisgau																							
Karlsruhe	LK Calw																							
	LK Enzkreis																							
	LK Freudenstadt																							
	LK Karlsruhe						1								1				1					
	LK Neckar-Odenwald-Kreis																							
	LK Rastatt															1								5
	LK Rhein-Neckar-Kreis					1	1																	
	SK Baden-Baden																							
	SK Heidelberg																							
	SK Karlsruhe	1														1								
	SK Mannheim																							
SK Pforzheim																								
Stuttgart	LK Böblingen	1			1																			
	LK Esslingen																							
	LK Göppingen											1							1					
	LK Heidenheim																		3					
	LK Heilbronn																							
	LK Hohenlohekreis																							
	LK Ludwigsburg															1								
	LK Main-Tauber-Kreis									1														
	LK Ostalbkreis																							
	LK Rems-Murr-Kreis											1												
	LK Schwäbisch Hall																			1				
	SK Heilbronn																							
	SK Stuttgart																							
	Tübingen	LK Alb-Donau-Kreis																						
LK Biberach																								
LK Bodenseekreis																								
LK Ravensburg																								
LK Reutlingen																								
LK Sigmaringen										1										1				
LK Tübingen						1																		
LK Zollernalbkreis																								
SK Ulm																								
<b>Baden-Württemberg</b>	<b>2</b>				<b>3</b>	<b>2</b>			<b>2</b>		<b>3</b>				<b>1</b>	<b>3</b>		<b>4</b>	<b>3</b>				<b>5</b>	

Übersicht II der Meldewoche 40/2014 nach Landkreis und Meldekategorie

Stand: 09.10.2014 10:03:58

Die Meldekategorien Ebola, Gelbfieber, Marburg, Lassa, Pest, Fleckfieber, Läuserückfallfieber, Lepra, Milzbrand, Poliomyelitis sowie SARS sind nicht aufgeführt. Sollten solche Fälle im LGA eingehen, werden diese gesondert ausgewiesen.

Landkreis		Impfpräventable					
		Keuchhusten	Masern	Mumps	Röteln, postnatal	Röteln, konnatal	Windpocken
Freiburg	LK Breisgau-Hochschwarzwald						
	LK Emmendingen	1					1
	LK Konstanz	1					
	LK Lörrach						
	LK Ortenaukreis	1					3
	LK Rottweil						
	LK Schwarzwald-Baar-Kreis	3					1
	LK Tuttlingen						1
	LK Waldshut						1
	SK Freiburg i. Breisgau						3
Karlsruhe	LK Calw						2
	LK Enzkreis						1
	LK Freudenstadt	2					
	LK Karlsruhe	5					2
	LK Neckar-Odenwald-Kreis						1
	LK Rastatt	1					
	LK Rhein-Neckar-Kreis	4					
	SK Baden-Baden						
	SK Heidelberg	1					
	SK Karlsruhe	3					2
SK Mannheim			1				
SK Pforzheim							
Stuttgart	LK Böblingen	1					
	LK Esslingen						2
	LK Göppingen						2
	LK Heidenheim						
	LK Heilbronn	1					1
	LK Hohenlohekreis						
	LK Ludwigsburg	5					4
	LK Main-Tauber-Kreis						
	LK Ostalbkreis						
	LK Rems-Murr-Kreis	3					1
LK Schwäbisch Hall							
SK Heilbronn	1					1	
SK Stuttgart	5	1				1	
Tübingen	LK Alb-Donau-Kreis						
	LK Biberach	2					
	LK Bodenseekreis						2
	LK Ravensburg	1					3
	LK Reutlingen						1
	LK Sigmaringen						
LK Tübingen	3						
LK Zollernalbkreis	1						
SK Ulm							
<b>Baden-Württemberg</b>		<b>45</b>	<b>1</b>	<b>1</b>			<b>36</b>

Übersicht III der Meldeweche 40/2014 nach Landkreis und Meldekategorie

## Letzte Meldung: Hepatitis C

Hepatitis C wird nicht nur über Blut, sondern offenbar auch durch sexuelle Kontakte übertragen.

Das zeigt eine vom Schweizerischen Nationalfonds (SNF) unterstützte Studie bei HIV-Patienten. Betroffen sind vor allem MSM (Männer, die Sex mit Männern haben). Eine mögliche Erklärung hierfür sehen die Forscher darin, dass es bei Analverkehr vermehrt zu Blutaustausch zwischen den Geschlechtspartnern kommt.

Mehr Infos zur Studie gibt es auf: [www.shcs.ch](http://www.shcs.ch)

## Impressum

Landesgesundheitsamt Baden-Württemberg  
im Regierungspräsidium Stuttgart  
Nordbahnhofstr. 135 · 70191 Stuttgart  
Telefon 0711 904-35000 · Fax 0711 904-35010  
abteilung9@rps.bwl.de  
[www.gesundheitsamt-bw.de](http://www.gesundheitsamt-bw.de) · [www.rp-stuttgart.de](http://www.rp-stuttgart.de)

Kontakt:  
IfSG-Meldestelle Baden-Württemberg  
Dr. Christiane Wagner-Wiening  
Dr. Dorothee Lohr  
Anja Diedler  
Tel. 0711/904 39 503 · Fax 0711/904 35 070  
[ifsg@rps.bwl.de](mailto:ifsg@rps.bwl.de)

Am Ende einer jeden Woche bereitet das LGA die Daten der vorangegangenen Kalenderwoche auf. Diese werden im "Infektionsbericht Baden-Württemberg" den Gesundheitsämtern, Ärzten und Laboreinrichtungen, aber auch interessierten Laien zur Verfügung gestellt. Im Internet sind die Infektionsberichte abrufbar unter: [www.gesundheitsamt-bw.de](http://www.gesundheitsamt-bw.de).

Erscheinungsweise:  
Erscheint i.d.R. am Freitag jeder Arbeitswoche.

Vorläufiger Datenstand bei Redaktionsschluss.  
Änderungen sind durch Nachmeldungen und Streichungen möglich.