

Rückblick Influenzasaison 2013/14

Mit dem Influenza-Wochenbericht für die 15. Meldewoche hat das Robert Koch-Institut die Influenzasaison offiziell beendet und auf einen monatlichen Bericht umgestellt (siehe Infektionsbericht 15/2014). Auch für Baden-Württemberg erfolgt ab der 17. Meldewoche eine monatliche Auswertung.

Die Influenzasaison 2013/2014 zeichnete sich durch eine moderate Influenzaaktivität aus. Bis zum 30. April wurden seit der Meldewoche 40/2013 insgesamt 1074 Influenzafälle an das LGA übermittelt, davon neun Todesfälle. Im Vorjahr waren es 7369 Fälle und 39 Todesfälle (Saison 2012/13).

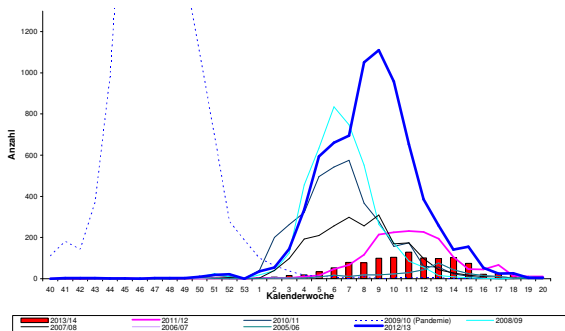


Abb. 1: Influenza 2013/2014 (Säulen) und Vorjahre (Linien), Baden-Württemberg

Zirkulierende Viren

Labordiagnostisch wurden in der Influenzasaison 2013/2014 vor allem Influenza-A-Viren nachgewiesen.

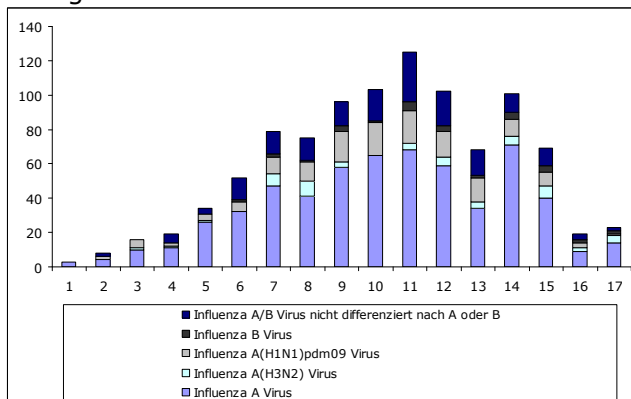


Abb. 2: Meldedaten nach IfSG zu Influenza-Erreger-Nachweisen BW (Meldewoche 40/2013 bis 30.04.2014)

INHALT 17/2014

Rückblick Influenzasaison 2013/14

Statistik der Meldewoche 17/2014

Besondere Fälle aus der Meldewoche

Reiseassoziierte Infektionen

Häufungen aus der Meldewoche

Aktuelles zum MERS-Coronavirus

Information zum Meningokokken-Polysaccharid-Impfstoff

Internationaler Tag der Händehygiene

Grafiken zur Infektionsüberwachung ausgewählter Gastroenteritiden und weiterer Erkrankungen

Übersicht der Meldewoche nach Landkreis und Meldekategorie

Im Rahmen der Influenzasurveillance werden in Deutschland am Nationalen Referenzzentrum für Influenzaviren am Robert Koch-Institut isolierte Influenzaviren umfassend charakterisiert. Die antigenen Eigenschaften der in der Saison 2013/2014 zirkulierten Influenza-A- und Influenza-B-Viren sind denen der aktuellen Influenza-Impfstoffe noch sehr ähnlich. Die WHO-Empfehlung der Impfstoffzusammensetzung für die kommende Saison wurde im Februar 2014 veröffentlicht. Für die Saison 2014/15 sind die gleichen Komponenten im Impfstoff wie auch für 2013/14. Weitere Informationen:

<https://influenza.rki.de/CirculatingViruses.aspx>



Scannen Sie den QR-Code mit Ihrem Smartphone und Sie gelangen zu den Infektionsberichten des Landes-gesundheitsamtes.



Statistik der Meldewoche 17/2014 für Baden-Württemberg

Meldekategorie	Anzahl KW 17 / 2014	KW 1-17 / 2014	KW 1-17 / Vorjahr
Adenovirus-K(eratok)onjunktivitis	7	127	213
Botulismus			1
Brucellose			
Campylobacter-Enteritis	71	1816	1474
Cholera			
Clostridium difficile	2	71	60
Creutzfeldt-Jakob-Krankheit		5	8
Denguefieber	3	26	52
Diphtherie			
E.-coli-Enteritis	2	94	84
EHEC-Erkrankung	2	42	42
Frühsommer-Meningoenzephalitis		4	5
Giardiasis	6	205	197
Haemophilus-influenzae-Meningitis oder -Sepsis	4	31	30
Hantavirus-Erkrankung	7	34	10
HUS, enteropathisch		3	3
Influenza (A, B und C)	25	1042	7307
Keuchhusten	23	796	21
Kryptosporidiose		17	12
Legionellose	3	28	29
Lepra			
Leptospirose		1	4
Listeriose		21	19
Masern		4	2
Meningokokken, invasive Erkrankung		14	14
MRSA	2	57	94
Mumps	1	28	3
Norovirus-Gastroenteritis	157	5658	5030
Ornithose		1	
Paratyphus		1	5
Poliomyelitis			
Q-Fieber	1	25	14
Rotavirus-Erkrankung	133	1505	1969
Röteln, postnatal		5	
Salmonellose	12	326	362
Shigellose	3	14	14
Tollwut			
Trichinellose		1	
Tuberkulose	3	147	192
Tularämie		3	2
Typhus abdominalis		3	6
Virale hämorrhagische Fieber, andere Erreger		1	2
Virushepatitis A	3	22	30
Virushepatitis B		79	102
Virushepatitis C	13	285	290
Virushepatitis D		3	2
Virushepatitis E	1	26	10
Weitere bedrohliche Krankheit	2	74	97
Weitere bedrohliche Krankheit (gastro)		208	65
Windpocken	101	1997	47
Yersiniose	0	40	57
Summe	587	14890	17980

Stand 30.04.2014, 10 Uhr

Besondere Fälle aus der Meldewoche

Zoonose-Erreger

Melde-kategorie	Alter / Geschlecht	Sonstiges
Q-Fieber	16 / w	Fieber; 7. Fall zu bekanntem Herd

In der Meldewoche 17 wurden sieben Hantavirus-Fälle aus fünf Stadt- und Landkreisen übermittelt.

Sonstige Erreger

Melde-kategorie	Alter / Geschlecht	Sonstiges
Clostridium difficile	18 / w	Ermittlungen laufen
Clostridium difficile	66 / w	Ermittlungen laufen
EHEC	78 / w	asymptomatisch
EHEC	28 / m	asymptomatisch; Shigatoxin I
Haemophilus influenzae	86 / m	Sepsis, Pneumonie
Haemophilus influenzae	69 / w	Fieber
Haemophilus influenzae	64 / w	Erbrechen
Haemophilus influenzae	73 / m	Sepsis, veränderte Bewusstseinslage
Hepatitis E	70 / m	erhöhte Serumtransaminasen; statinär
Legionellose	43 / m	Pneumonie
Legionellose	58 / m	Pneumonie; stationär
MRSA	86 / m	Meningitis, Sepsis
MRSA	80 / m	Ermittlungen laufen
Shigellose	59 / m	S. sonnei
Shigellose	20 / w	S. sonnei

Reiseassoziierte Infektionen

Melde-kategorie	Alter / Geschlecht	Möglicher Infektionsort	Sonstiges
Denguefieber	21 / w	Argentinien	Fieber
Denguefieber	47 / m	Costa Rica	Fieber; stationär
Denguefieber	24 / w	Indonesien	Fieber
Legionellose	48 / m	USA	Pneumonie; stationär
Shigellose	38 / m	Kuba	S. sonnei

Häufungen aus der Meldewoche

In der Meldewoche 17 wurden insgesamt 27 Ausbrüche übermittelt.

Melde-kategorie	Anzahl der Ausbrüche	Anzahl Fälle im Ausbruch
E.coli-Enteritis	1	5
Keuchhusten	3	2-3
Norovirus	11	2-18
Q-Fieber	1	6
Rotavirus	4	2-7
Windpocken	7	2-13

Aktuelles zum MERS-Coronavirus

Nach WHO-Bericht (Stand 24. April 2014) wurden seit April 2012, 254 laborbestätigte Mers-CoV-Erkrankungen beim Menschen gezählt, davon 93 Todesfälle. Seit April 2014 ist die Fallzahl um weit über 100 neue Fälle sprunghaft angestiegen. Etwa drei Viertel der im April gemeldeten Fälle waren sekundäre Fälle (hatten vorherigen Kontakt zu anderen, gemeldeten Fällen). Ein Großteil dieser sekundären Fälle betrifft medizinisches Personal, insbesondere im Rahmen von zwei nosokomialen Ausbrüchen in Jeddah (Saudi-Arabien) und Abu Dhabi (Vereinigte Arabische Emirate). Das ECDC hat eine neue Risikobewertung veröffentlicht. Weitere Informationen unter:

<http://www.ecdc.europa.eu/en/Pages/home.aspx>;
http://www.rki.de/DE/Content/InfAZ/M/MERS_Coronavirus/MERS-CoV.html

Information zum Meningokokken-Polysaccharid-Impfstoff

Das Paul-Ehrlich-Institut hat ein Schreiben der Firma GlaxoSmithKline (GSK) zu Informationen über wichtige neue klinische Daten zum Meningokokken-Polysaccharid-Impfstoff Mencevax ACWY und eine Aktualisierung der Fachinformation (15.04.2014) veröffentlicht.

Die aktuelle Fachinformation von Mencevax® ACWY gibt eine Persistenz der durch die Impfung induzierten Antikörperantwort von mindestens 3 Jahren an. Neuere Daten deuten nun darauf hin, dass Personen, für die weiterhin ein erhöhtes Risiko für eine Exposition gegenüber den Meningokokken-Serogruppen A, C, W-135 und Y besteht, zu einem früheren Zeitpunkt erneut geimpft werden sollten.

Weitere Informationen unter:

<http://www.pei.de/DE/arnzeimittelsicherheit-vigilanz/archiv-sicherheitsinformationen/2014/ablage2014/2014-04-15-informationsschreiben-gsk-mencevax-acwy.html>

Internationaler Tag der Händehygiene

Am 05. Mai findet der von der Weltgesundheitsorganisation (WHO) initiierte Internationale Tag der Händehygiene statt. Das Motto der WHO für den Händehygienetag 2014 ist die Rolle der Händehygiene bei der Bekämpfung antimikrobieller Resistenzen.

Die Händehygiene stellt eine einfache Maßnahme für die Vermeidung der Übertragung von Krankheitserregern dar. Im aktuellen Epidemiologischen Bulletin 18/2014 des Robert Koch-Instituts wurde ein Beitrag zur Wirksamkeit und die verschiedenen Wirkungsbereiche von Händedesinfektionsmitteln veröffentlicht.

weitere Informationen unter:

http://www.rki.de/DE/Home/homepage_node.html

Grafiken zur Infektionsüberwachung ausgewählter Gastroenteritiden und weiterer Erkrankungen

Siehe Grafiken auf den Seiten 5 und 6

Übersicht der Meldewoche nach Landkreis und Meldekategorie

Siehe Excel-Tabellen auf Seite 7, 8 und 9

Impressum

Landesgesundheitsamt Baden-Württemberg
im Regierungspräsidium Stuttgart
Nordbahnhofstr. 135 · 70191 Stuttgart
Telefon 0711 904-35000 · Fax 0711 904-35010
abteilung9@rps.bwl.de
www.gesundheitsamt-bw.de · www.rp-stuttgart.de

Kontakt:

IfSG-Meldestelle Baden-Württemberg
Dr. Christiane Wagner-Wiening
Dr. Dorothee Lohr
Anja Diedler
Tel. 0711/904 39 503 · Fax 0711/904 35 070
ifsg@rps.bwl.de

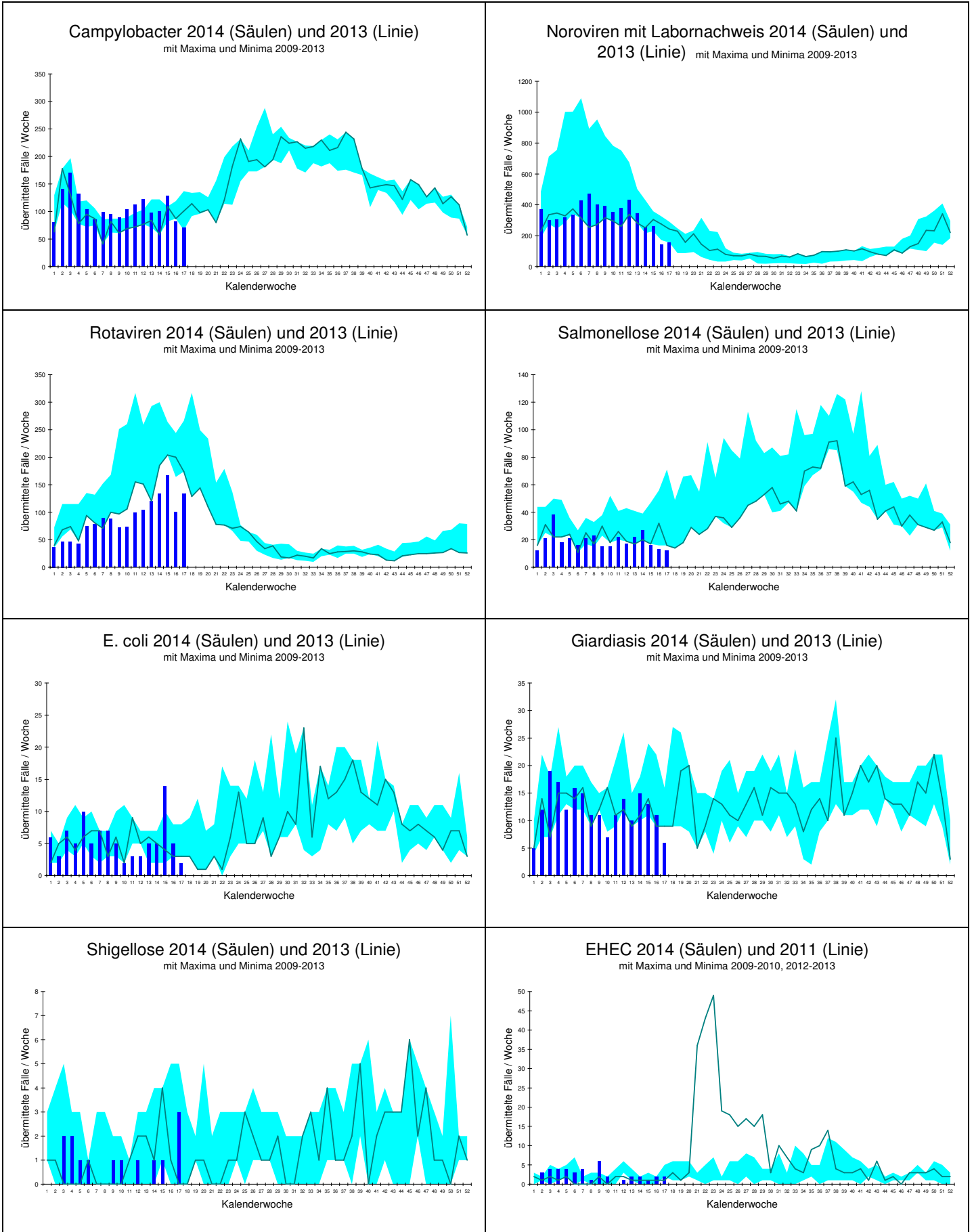
Am Ende einer jeden Woche bereitet das LGA die Daten der vorangegangenen Kalenderwoche auf. Diese werden im "Infektionsbericht Baden-Württemberg" den Gesundheitsämtern, Ärzten und Laboreinrichtungen, aber auch interessierten Laien zur Verfügung gestellt. Im Internet sind die Infektionsberichte abrufbar unter:
www.gesundheitsamt-bw.de.

Erscheinungsweise:

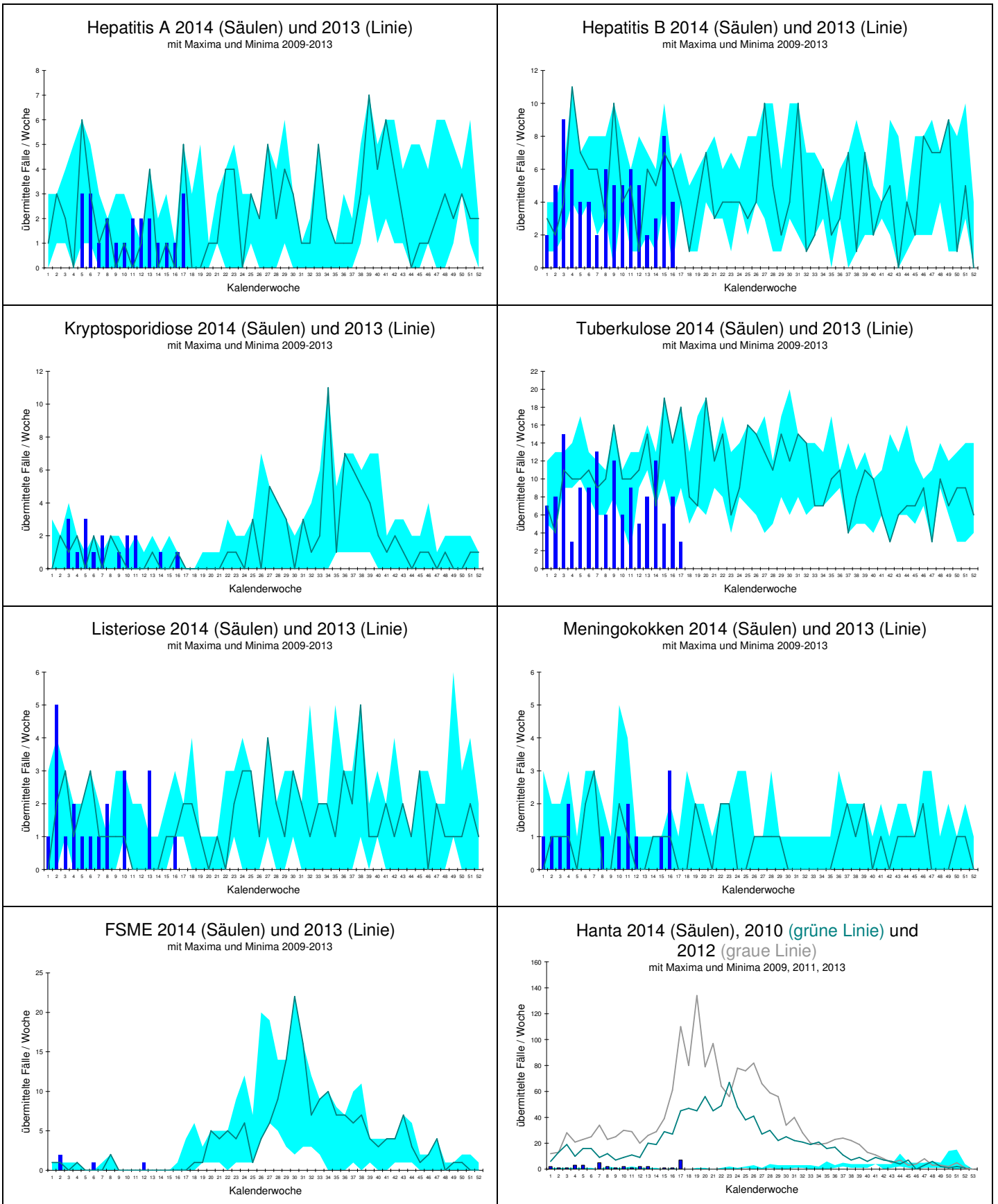
Erscheint i.d.R. am Freitag jeder Arbeitswoche.

Vorläufiger Datenstand bei Redaktionsschluss. Änderungen sind durch Nachmeldungen und Streichungen möglich.

Grafiken zur Infektionsüberwachung ausgewählter Gastroenteritiden in Baden-Württemberg (Stand 30.4.2014, 10:00 Uhr)



Grafiken zur Infektionsüberwachung ausgewählter weiterer Krankheiten in Baden-Württemberg (Stand 30.04.2014, 10:00 Uhr)



Landkreis	Darmkrankheiten												Virushepatitiden						
	Campylobacter	E.coli-Enteritis	EHC/STEC	HUS	Giardiasis	Kryptosporidiose	Norovirus	Paratyphus	Rotavirus	Salmonellose	Shigellose	Typhus	Yersiniose	Hepatitis A	Hepatitis B	Hepatitis C	Hepatitis D	Hepatitis E	
Freiburg	LK Breisgau-Hochschwarzwald	4					4		1										
	LK Emmendingen	3					7							1					
	LK Konstanz	1					4		4	1									
	LK Lörrach	1					8		2	1									
	LK Ortenaukreis	5				1	10		4										
	LK Rottweil	1					3												
	LK Schwarzwald-Baar-Kreis	1				1	4		4	1						2			
	LK Tuttlingen						4		5										
	LK Waldshut						1		1	1									
SK Freiburg i. Breisgau	2					1		7					1						
Karlsruhe	LK Calw			1				5											
	LK Enzkreis			1			3	4											
	LK Freudenstadt	1					2	2								1			
	LK Karlsruhe						7	5	1					1					
	LK Neckar-Odenwald-Kreis	2					2	4											
	LK Rastatt	5					7	5	2										
	LK Rhein-Neckar-Kreis	10					9	8			1								
	SK Baden-Baden																		
	SK Heidelberg	1	1				1	2			1								
	SK Karlsruhe	6	1				6	2											
Stuttgart	LK Böblingen						1	6											
	LK Esslingen	2					4	7											
	LK Göppingen	2				2	2	1											
	LK Heidenheim						2												
	LK Heilbronn																		
	LK Hohenlohekreis	1					1	1								1			
	LK Ludwigsburg	5					3	16										1	
	LK Main-Tauber-Kreis						4												
	LK Ostalbkreis						4	3											
	LK Rems-Murr-Kreis						8	3			1					2			
	LK Schwäbisch Hall	2					1	3								1			
	SK Heilbronn															1			
	SK Stuttgart	4					14	4											
	Tübingen	LK Alb-Donau-Kreis	1					6								1			
		LK Biberach	1						1							1			
LK Bodenseekreis		1					1	2											
LK Ravensburg		4					2	2	4						1				
LK Reutlingen							6	1								1			
LK Sigmaringen		1				1	3	1											
LK Tübingen		1				1		3								1			
LK Zollernalbkreis		1					4												
SK Ulm	1					7													
Baden-Württemberg	71	2	2		6	157		133	12	3			3		13		1		

Übersicht i der Meldewoche 17/2014, nach Landkreis und Meldekategorie

Stand: 30.04.2014 14:16:47

Es sind jeweils die Fälle dargestellt, die in der ausgewiesenen Woche im Gesundheitsamt eingegangen sind und bis zum dritten Werktag der Folgewoche übermittelt wurden. Dargestellt werden alle Fälle, die übermittelt wurden, auch wenn sie der Falldefinition nicht entsprechen (Rohdaten). Veränderungen dieser Zahlen sind aufgrund nachträglicher Übermittlungen, Korrekturen und Streichungen möglich.

Die Meldekategorie Cholera ist nicht aufgeführt. Sollten solche Fälle im LGA eingehen, werden diese gesondert ausgewiesen.

Landkreis	Weitere Krankheiten																						
	Adenovirus	Botulismus	Brucellose	CIK	Clostridium difficile	Denguefieber	Diphtherie	FSME	Haemophilus i.	Hantavirus	Influenza	Legionellose	Leptospirose	Listeriose	Meningokokken	MRSA	Ornithose	Q-Fieber	Tuberkulose	Tularämie	VHF, andere	Weitere KH	Weitere KH-G
Freiburg	LK Breisgau-Hochschwarzwald				1	1					1												
	LK Emmendingen	1																					
	LK Konstanz										1												
	LK Lörrach	1																					
	LK Ortenaukreis																		2				
	LK Rottweil																						
	LK Schwarzwald-Baar-Kreis										1												
	LK Tuttlingen																						
	LK Waldshut																						
Karlsruhe	SK Freiburg i. Breisgau				1			1		1													
	LK Calw																						
	LK Enzkreis																						
	LK Freudenstadt																						
	LK Karlsruhe	2									4	1											
	LK Neckar-Odenwald-Kreis																						
	LK Rastatt										2												
	LK Rhein-Neckar-Kreis										1					2							
	SK Baden-Baden																						
	SK Heidelberg	1																					
	SK Karlsruhe	1									2												
	SK Mannheim										1												
	SK Pforzheim																						
Stuttgart	LK Böblingen																						
	LK Esslingen	1			1																		
	LK Göppingen								1	1													
	LK Heidenheim																						
	LK Heilbronn																						
	LK Hohenlohekreis																						
	LK Ludwigsburg								1	2													
	LK Main-Tauber-Kreis																						
	LK Ostalbkreis																						
	LK Rems-Murr-Kreis					1				1	2												
	LK Schwäbisch Hall																						
	SK Heilbronn										1	1											
SK Stuttgart									2	2									1				
Tübingen	LK Alb-Donau-Kreis																						
	LK Biberach										1											2	
	LK Bodenseekreis										1												
	LK Ravensburg																						
	LK Reutlingen								1	2													
	LK Sigmaringen																						
	LK Tübingen								1														
	LK Zollernalbkreis								1		1								1				
SK Ulm										1													
Baden-Württemberg	7				2	3		4	7	25	3				2		1	3			2		

Übersicht II der Meldewoche 17/2014 nach Landkreis und Meldekategorie

Stand: 30.04.2014 14:17:01

Die Meldekategorien Ebola, Gelbfieber, Marburg, Lassa, Pest, Fleckfieber, Läuserückfallfieber, Lepra, Milzbrand, Poliomyelitis sowie SARS sind nicht aufgeführt. Sollten solche Fälle im LGA eingehen, werden diese gesondert ausgewiesen.

Landkreis		Impfpräventable					
		Keuchhusten	Masern	Mumps	Röteln, postnatal	Röteln, konnatal	Windpocken
Freiburg	LK Breisgau-Hochschwarzwald						
	LK Emmendingen	1					
	LK Konstanz	2					5
	LK Lörrach						
	LK Ortenaukreis	1					8
	LK Rottweil						
	LK Schwarzwald-Baar-Kreis						3
	LK Tuttlingen	1					
	LK Waldshut						2
	SK Freiburg i. Breisgau						
Karlsruhe	LK Calw	1		1			
	LK Enzkreis	1					4
	LK Freudenstadt						
	LK Karlsruhe	3					
	LK Neckar-Odenwald-Kreis						4
	LK Rastatt	2					2
	LK Rhein-Neckar-Kreis	1					8
	SK Baden-Baden						
	SK Heidelberg						
	SK Karlsruhe	1					2
	SK Mannheim						4
	SK Pforzheim						1
Stuttgart	LK Böblingen						
	LK Esslingen	1					8
	LK Göppingen						1
	LK Heidenheim						
	LK Heilbronn						
	LK Hohenlohekreis	1					
	LK Ludwigsburg	2					5
	LK Main-Tauber-Kreis						2
	LK Ostalbkreis	1					1
	LK Rems-Murr-Kreis	3					7
	LK Schwäbisch Hall						
	SK Heilbronn						2
	SK Stuttgart	1					3
Tübingen	LK Alb-Donau-Kreis						
	LK Biberach						7
	LK Bodenseekreis						5
	LK Ravensburg						3
	LK Reutlingen						1
	LK Sigmaringen						1
	LK Tübingen						10
	LK Zollernalbkreis						1
SK Ulm						1	
Baden-Württemberg		23		1			101

Übersicht III der Meldewoche 17/2014 nach Landkreis und Meldekategorie