

# ARE-Wochenbericht

Aktuelle Lage zu akut respiratorischen Erkrankungen  
KW 16, Donnerstag, 24.04.2025.

## Zusammenfassung der Lage in Deutschland

Die Aktivität akuter respiratorischer Erkrankungen (ARE) in der Bevölkerung in Deutschland ist in der 16. KW 2025 im Vergleich zur Vorwoche weiter zurückgegangen. Das ARE-Geschehen wird aktuell hauptsächlich durch Rhinoviren und RSV bestimmt. Die RSV-Welle hält nach Definition des RKI noch an (*Robert Koch-Institut: ARE-Wochenbericht*).

## Zusammenfassung der Lage in Baden-Württemberg

Die Aktivität akuter respiratorischer Erkrankungen (ARE) in der Bevölkerung in Baden-Württemberg ist in der 16. KW 2025 im Vergleich zur Vorwoche weiter zurückgegangen. Aufgrund der Osterferien ist jedoch mit Nachmeldungen zu rechnen.

## ARE- Surveillance im ambulanten Bereich (Baden-Württemberg)

Der Wert der ARE-Konsultationen ist in der 16. KW im Vergleich zur Vorwoche gesunken und liegt bei 1.158 Arztkonsultationen/100.000 Einwohnern (vgl. Abbildung 1). Auf die Bevölkerung in Baden-Württemberg bezogen entspricht das einer Gesamtzahl von 127.380 Arztbesuchen wegen akuter Atemwegserkrankungen. Die höchste altersspezifische Konsultationsinzidenz ist weiterhin in der Altersgruppe der 0-4-Jährigen zu beobachten.

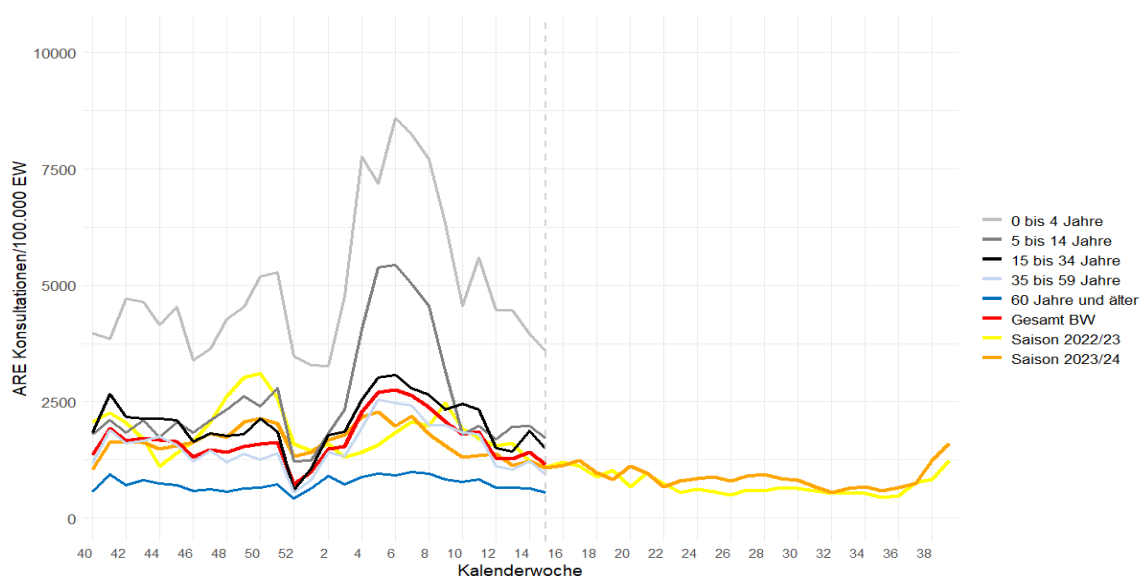


Abbildung 1: Konsultationsinzidenz aufgrund akuter respiratorischer Erkrankungen in der aktuellen Saison (2024/2025, ab der 40 KW 2024) nach Altersgruppen und im Vergleich zu den Vorsaisons 2023/24 und 2022/23, Baden-Württemberg, Datenstand: Kalenderwoche 16/2025 (Quelle: RKI).

## Laborbasierte Surveillance im Landesgesundheitsamt

Im Rahmen der laborbasierten Surveillance werden wöchentlich Proben von Patientinnen und Patienten mit ARE-Symptomatik aus circa 90 teilnehmenden Sentinel-Praxen in Baden-Württemberg auf ein respiratorisches Panel im Landesgesundheitsamt untersucht.

In der 16. KW 2025 wurden im Landesgesundheitsamt bei insgesamt 36 (61%) der 59 eingesandten Proben respiratorische Erreger nachgewiesen. Die häufigsten Erreger sind mit insgesamt 16 (27%) positiven Proben Rhino-/Enterovirus, 6 (10%) positiven Proben Influenza, und mit 4 (7%) positiven Proben Human Metapneumovirus (vgl. Tabelle 1).

**Tabelle 1: Anzahl und Positivrate der im Rahmen der ARE Surveillance Baden-Württemberg identifizierten Atemwegserreger ab KW 40/2024, Datenstand: 24.04.2025.**

	KW 09	KW 10	KW 11	KW 12	KW 13	KW 14	KW 15	KW 16	Gesamt*
Probenanzahl	187	240	292	111	146	111	105	59	4.662
Anzahl mit Erregernachweis	127	172	206	74	78	62	63	36	2.979
<b>Positivrate (%)</b>	<b>68</b>	<b>72</b>	<b>71</b>	<b>67</b>	<b>53</b>	<b>56</b>	<b>60</b>	<b>61</b>	<b>64</b>
Influenza A H1	0	0	0	0	0	0	0	0	1
Influenza A H1N1	15	22	18	6	7	2	1	0	266
Influenza A H3	10	4	32	7	5	6	4	1	150
Influenza B	52	70	50	19	13	2	2	5	537
<b>Influenza Positivrate (%)**</b>	<b>43</b>	<b>41</b>	<b>35</b>	<b>30</b>	<b>18</b>	<b>9</b>	<b>8</b>	<b>10</b>	<b>21</b>
Humanes Coronavirus 229E	0	0	0	0	1	0	2	1	7
Humanes Coronavirus HKU1	2	2	4	1	4	0	1	1	19
Humanes Coronavirus NL63	2	8	2	1	2	0	1	0	108
Humanes Coronavirus OC43	8	14	28	12	6	4	4	0	135
<b>hCoV Positivrate (%)</b>	<b>6</b>	<b>10</b>	<b>12</b>	<b>13</b>	<b>9</b>	<b>4</b>	<b>8</b>	<b>3</b>	<b>6</b>
Human Metapneumovirus	28	38	28	11	15	12	8	4	324
<b>Human Metapneumovirus Positivrate (%)***</b>	<b>15</b>	<b>16</b>	<b>10</b>	<b>10</b>	<b>10</b>	<b>11</b>	<b>8</b>	<b>7</b>	<b>7</b>
Adenovirus	0	2	4	1	0	0	1	1	62
<b>Adenovirus Positivrate (%)</b>	<b>0</b>	<b>1</b>	<b>1</b>	<b>1</b>	<b>0</b>	<b>0</b>	<b>1</b>	<b>2</b>	<b>1</b>
Parainfluenza I	1	0	0	0	0	0	0	1	37
Parainfluenza II	1	0	0	0	0	0	0	0	39
Parainfluenza III	0	2	0	0	0	2	5	0	15
Parainfluenza IV	0	0	2	1	1	2	1	0	20
<b>Parainfluenza Positivrate (%)</b>	<b>1</b>	<b>1</b>	<b>1</b>	<b>1</b>	<b>1</b>	<b>4</b>	<b>6</b>	<b>2</b>	<b>2</b>
RSV A	2	4	12	5	7	1	2	1	60
RSV B	9	12	12	6	2	7	6	2	115
<b>RSV Positivrate (%)</b>	<b>6</b>	<b>7</b>	<b>8</b>	<b>10</b>	<b>6</b>	<b>7</b>	<b>8</b>	<b>5</b>	<b>4</b>
Rhino-/Enterovirus	13	18	22	15	17	25	27	16	782
<b>Rhino-/Enterovirus Positivrate (%)</b>	<b>7</b>	<b>8</b>	<b>8</b>	<b>14</b>	<b>12</b>	<b>23</b>	<b>26</b>	<b>27</b>	<b>17</b>
Humanes Bocavirus	2	4	0	0	0	0	1	3	24
<b>hBoca Positivrate (%)</b>	<b>1</b>	<b>2</b>	<b>0</b>	<b>0</b>	<b>0</b>	<b>0</b>	<b>1</b>	<b>5</b>	<b>1</b>
SARS-CoV-2	1	0	4	1	2	3	0	1	255
<b>SARS-CoV-2 Positivrate (%)</b>	<b>1</b>	<b>0</b>	<b>1</b>	<b>1</b>	<b>1</b>	<b>3</b>	<b>0</b>	<b>2</b>	<b>5</b>
Chlamydomphila pneumoniae	2	6	4	1	0	1	2	1	138
<b>C. pneumoniae Positivrate (%)</b>	<b>1</b>	<b>2</b>	<b>1</b>	<b>1</b>	<b>0</b>	<b>1</b>	<b>2</b>	<b>2</b>	<b>3</b>
Mycoplasma pneumoniae	0	4	2	2	0	2	0	0	250
<b>M. pneumoniae Positivrate (%)</b>	<b>0</b>	<b>2</b>	<b>1</b>	<b>2</b>	<b>0</b>	<b>2</b>	<b>0</b>	<b>0</b>	<b>5</b>

\*ARE-Saison nach Kalenderwoche. Gesamtanzahl bezieht sich auf alle Einsendungen seit KW 40/2024. Die Anzahl der eingesandten Proben kann von der Summe der negativen und positiven Proben abweichen, wenn Mehrfachinfektionen nachgewiesen wurden.

\*\*Die Positivrate für Influenza umfasst sowohl subtypisierte (in der Tabelle dargestellt) als auch nicht subtypisierte Influenza-A-Nachweise (nicht in der Tabelle dargestellt).

\*\*\*Aufgrund von technischen Problemen des Herstellers kann es beim Nachweis von Human Metapneumovirus-RNA (hMetapnv) zu falsch positiven Ergebnissen kommen.

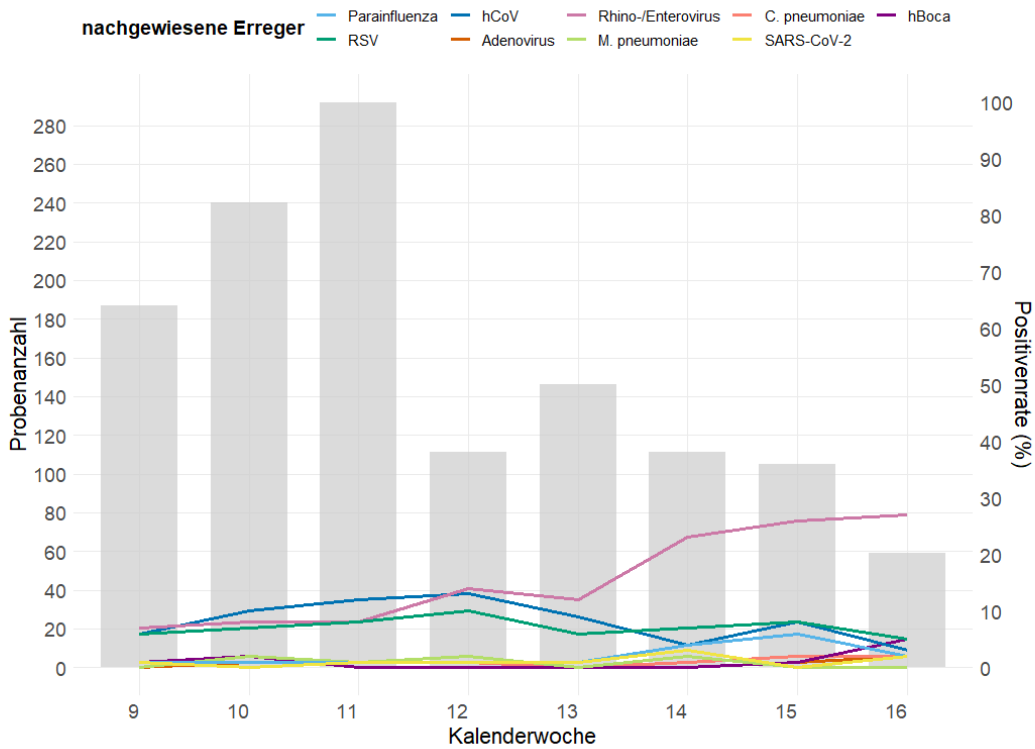


Abbildung 2: Anteil der Erregernachweise im Rahmen des ARE-Praxis-Sentinals eingesandter Proben in der letzten 8 Wochen, Datenstand: 24.04.2025.

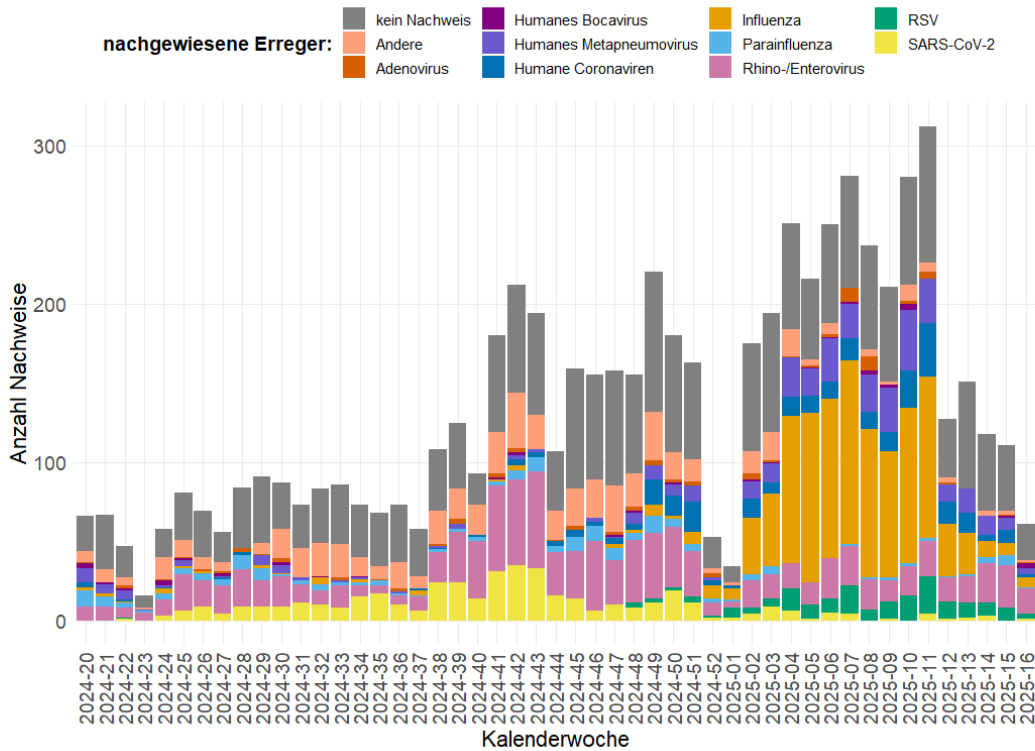
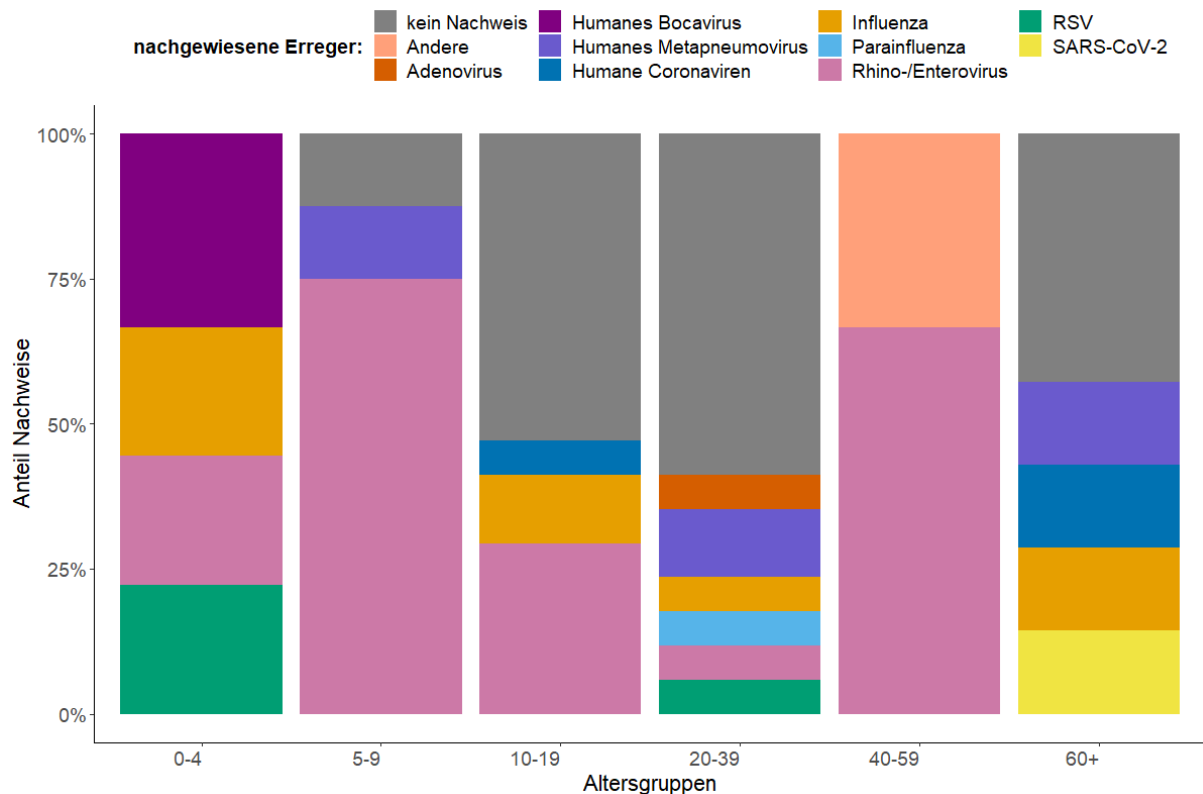


Abbildung 3: Anzahl der Nachweise nach Kalenderwoche der im Rahmen der ARE-Surveillance Baden-Württemberg im Landesgesundheitsamt identifizierten Atemwegserreger seit KW 40 der Saison 2023/24 bis zur aktuellen Berichtswoche der ARE-Saison 2024/2025, Datenstand: 24.04.2025.



**Abbildung 4: Anteil der Nachweise nach Infektionserreger und Altersgruppe (Anzahl Proben nach Altersgruppen: 0-4 = 7; 5-9 = 3; 10-19 = 7; 20-39 = 8; 40-59 = 7; ≥60 = 4) der im Rahmen der ARE-Surveillance Baden-Württemberg im Landesgesundheitsamt identifizierten Atemwegserreger in der Saison 2024/25 an allen Nachweisen in der KW 16, Datenstand: 24.04.2025.**

## Meldedaten nach dem Infektionsschutzgesetz (IfSG) und Abwassermonitoring von SARs-CoV-2

### Lage zu COVID-19

In der Kalenderwoche 16. wurden insgesamt 54 COVID-19-Fälle aus Baden-Württemberg übermittelt. Im Vergleich zur Vorwoche mit 86 COVID-19-Fällen ist die Anzahl weiter gesunken (s. Abb 5). Die höchste altersgruppenspezifische Inzidenz wird aktuell in der Altersgruppe ab 80 Jahren beobachtet (s. Abb. 6). Die Anzahl von COVID-19-Patienten und Patientinnen auf Intensivstation (ITS) ist im Vergleich zur Vorwoche ebenfalls gesunken (s. Abb. 7).

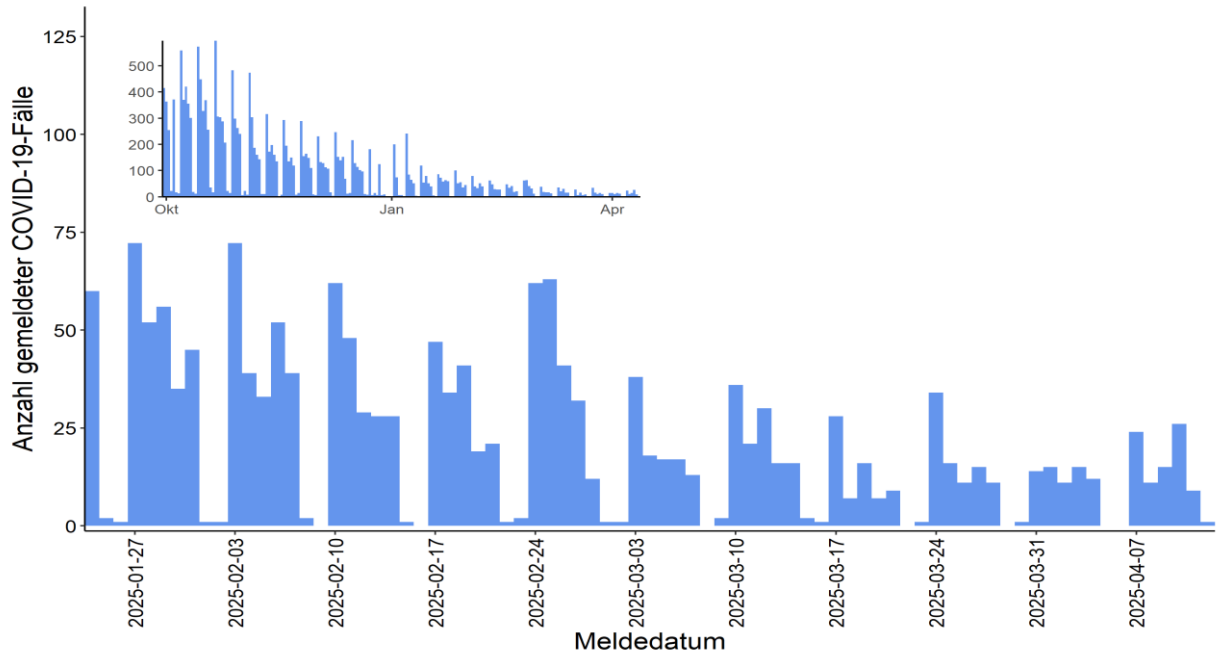


Abbildung 5: Anzahl der übermittelten COVID-19-Fälle nach Meldedatum, Baden-Württemberg, Stand: 24.04.2025, 09:00 Uhr.

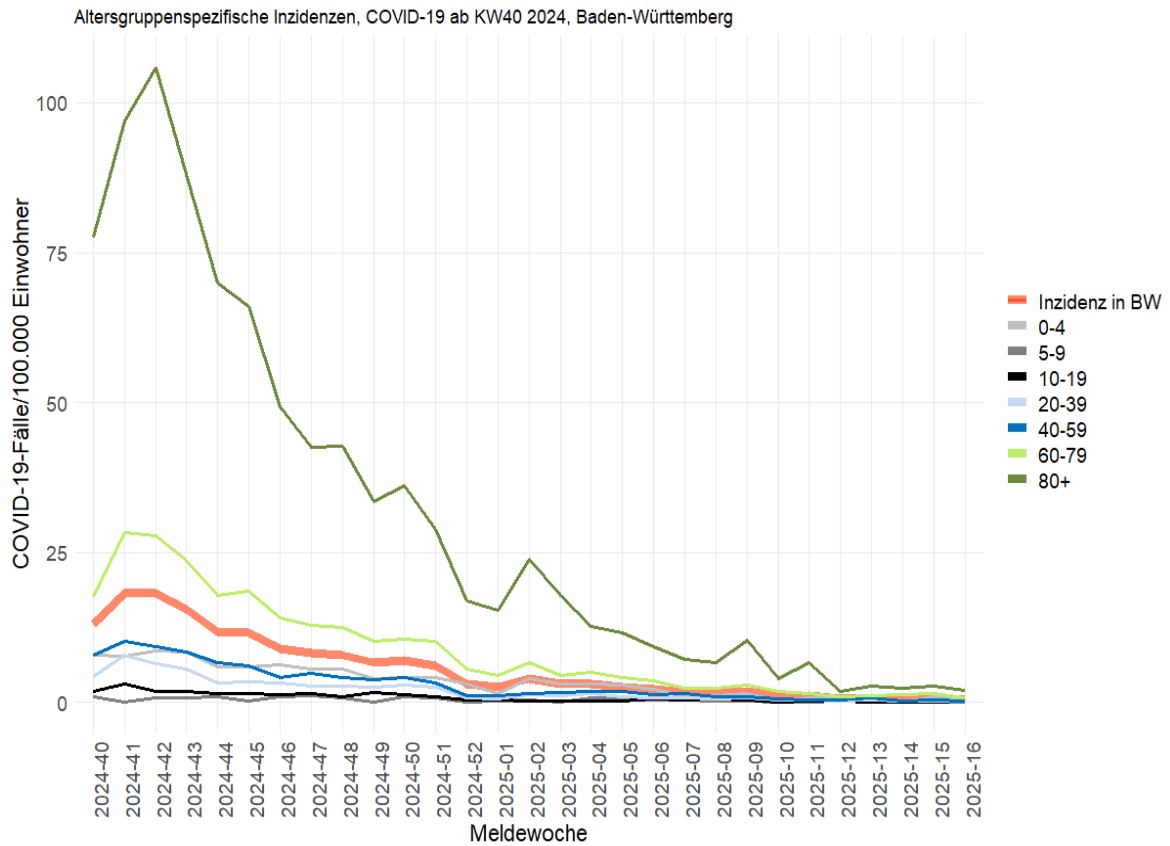
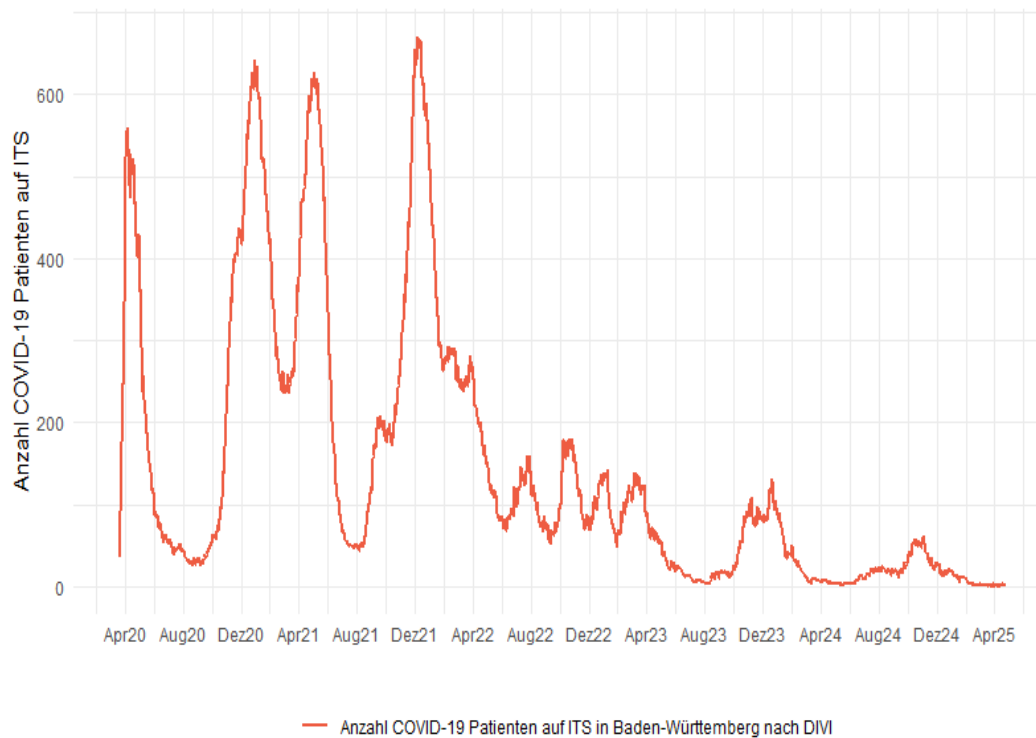


Abbildung 6: Übermittelte COVID-19-Fälle pro 100.000 Einwohner, nach Altersgruppe und Meldewoche mit Landesdurchschnitt (rote Linie), Baden-Württemberg, Stand: 24.04.2025, 09:00 Uhr.



**Abbildung 7: Anzahl der COVID-19 Patienten auf Intensivstation in Baden-Württemberg, Stand: 24.04.2025. Quelle: DIVI.**

### Abwassermonitoring von SARS-CoV-2

Die Daten zu Abwasseruntersuchungen auf SARS-CoV-2 und Influenza können auf der RKI Website unter: [edoc.rki.de](https://edoc.rki.de) abgerufen werden.

### Influenza-Meldedaten nach dem Infektionsschutzgesetz (IfSG)

Seit KW 40/2024 wurden insgesamt 34.147 Influenza-Fälle aus Baden-Württemberg übermittelt, hierunter 140 Fälle in der KW 16 (s. Abb. 8). Die höchste altersgruppenspezifische Inzidenz wird aktuell in der Altersgruppe der 0-4-Jährigen Jahren beobachtet (s. Abb. 9).

**Tabelle 2: Anzahl Influenza-Fälle mit Angaben zum Influenza-Erreger nach Kalenderwoche und Influenzatypt/-subtyp KW 16/2025, Datenstand: 24.04.2025.**

	KW 09	KW 10	KW 11	KW 12	KW 13	KW 14	KW 15	KW 16
Influenza A oder B Virus	30	22	21	14	12	5	5	2
Influenza A Virus (ohne Subtyp)	1.391	989	853	510	427	261	165	79
Influenza A(H1N1)pdm09 Virus	18	17	6	2	6	3	1	0
Influenza A(H3N2) Virus	2	2	2	4	1	1	1	1
Influenza B Virus	1.726	1.086	815	416	274	136	95	55
Influenza C Virus	0	0	0	0	0	0	0	0
<b>Summe</b>	<b>3.167</b>	<b>2.116</b>	<b>1.697</b>	<b>946</b>	<b>720</b>	<b>406</b>	<b>267</b>	<b>137</b>

Anzahl Influenza-Fälle, Saisons 2019/20 bis 2024/25, Baden-Württemberg  
 Datenstand: 2025-04-24

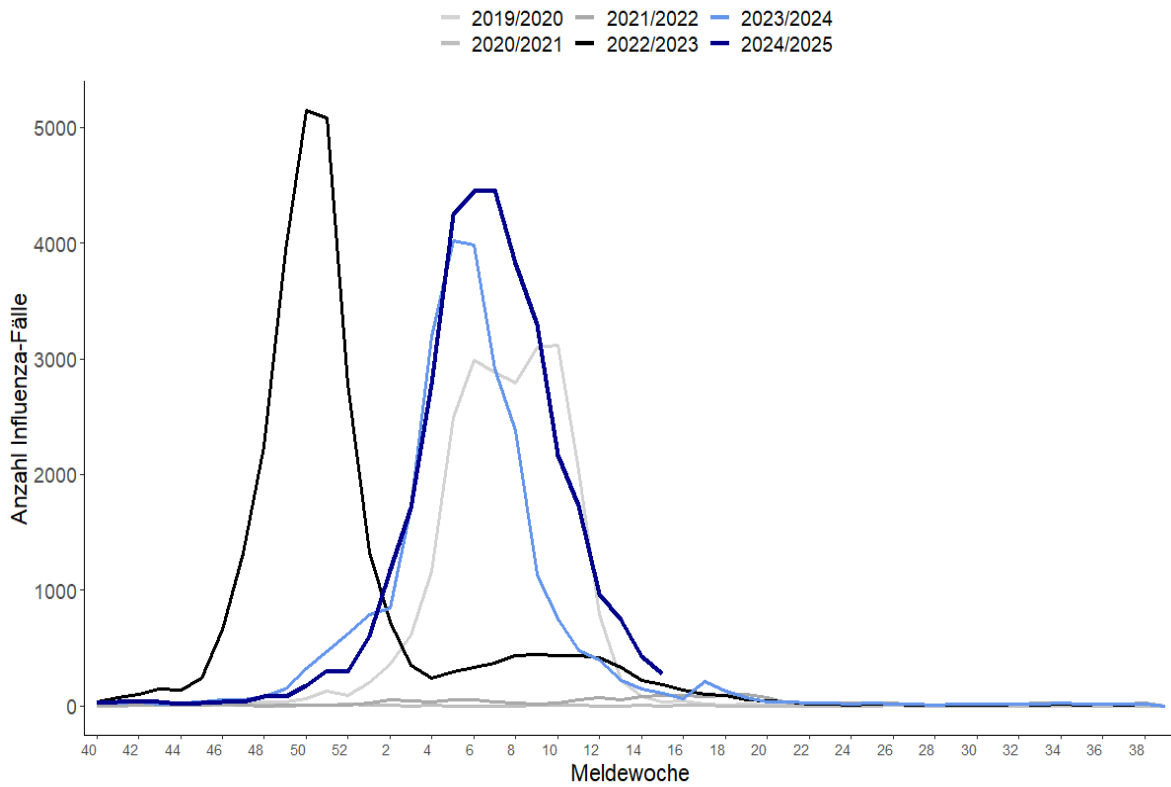


Abbildung 8: Influenza-Fälle nach Meldewoche und Influenzasaison, Baden-Württemberg, Datenstand: 24.04.2025, 09:00 Uhr.

Altersgruppenspezifische Inzidenzen, Influenza ab KW40 2024, Baden-Württemberg

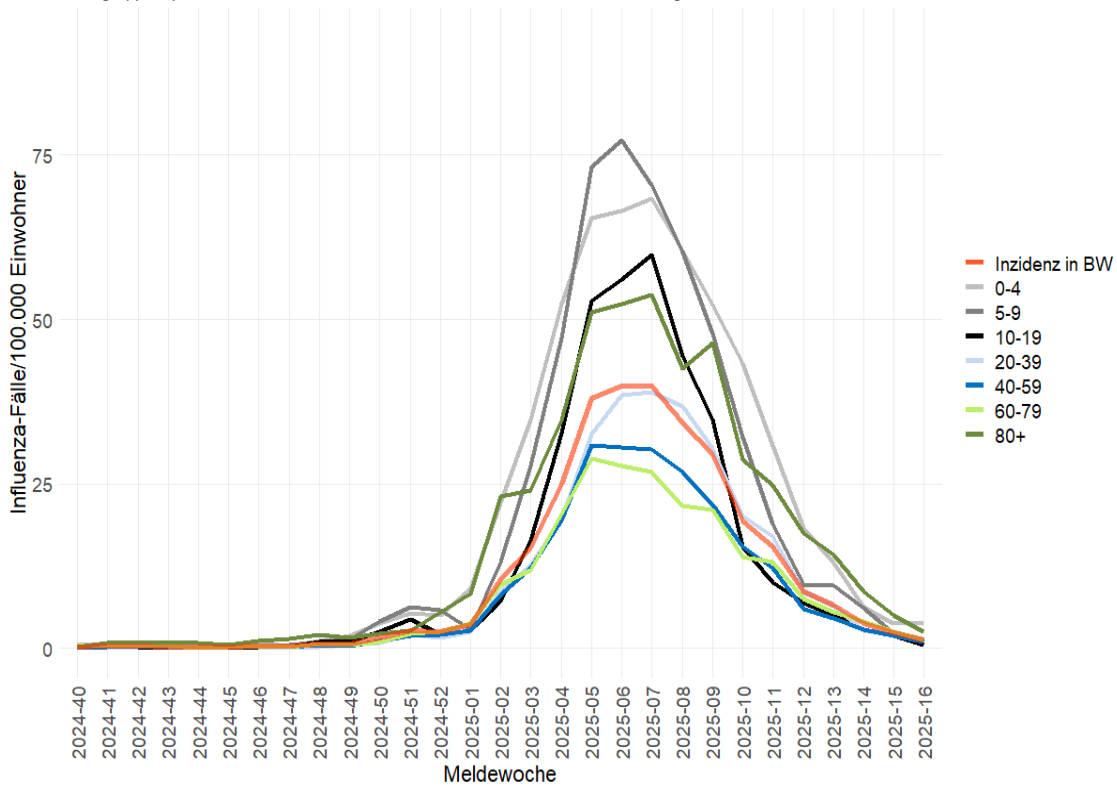


Abbildung 9: Influenza-Fälle nach Meldewoche und Influenzasaison, Baden-Württemberg, Datenstand: 24.04.2025, 09:00 Uhr.

## RSV-Meldedaten nach dem Infektionsschutzgesetz (IfSG)

Seit KW 40/2024 wurden insgesamt 5.142 RSV-Fälle aus Baden-Württemberg übermittelt, hierunter 136 RSV-Fälle in der KW 16 (s. Abb. 10). Die höchste altersgruppenspezifische Inzidenz wird aktuell in der Altersgruppe der 0-4-Jährigen Jahren beobachtet (s. Abb. 11).

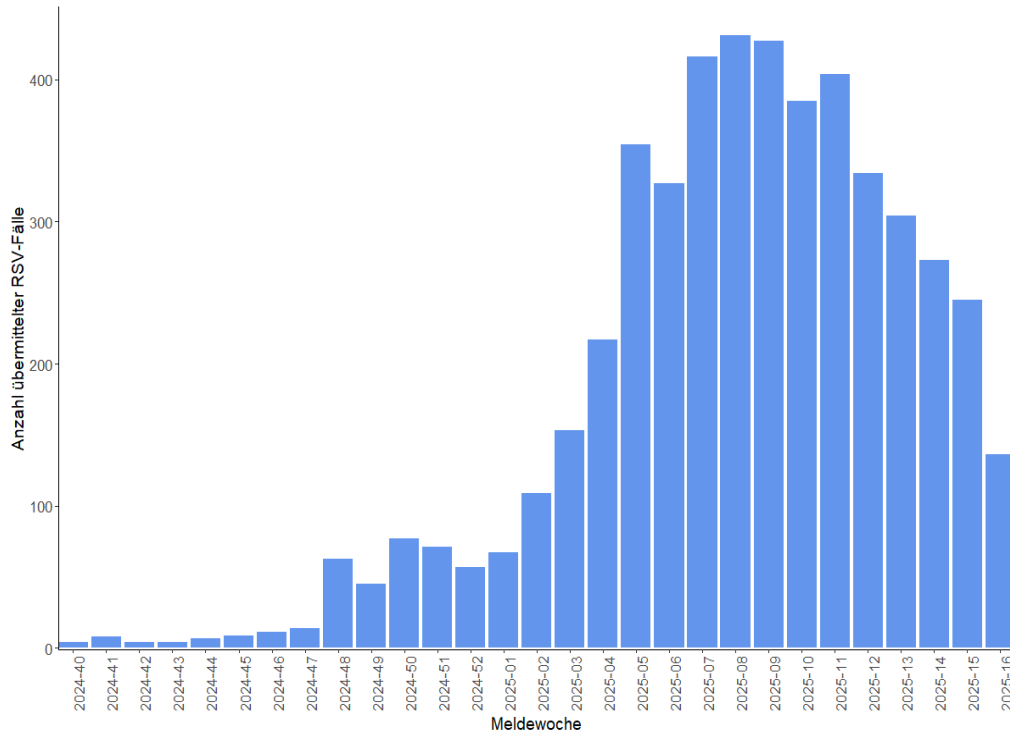


Abbildung 10: RSV-Fälle nach Meldewoche, Baden-Württemberg, Datenstand: 24.04.2025, 09:00 Uhr.

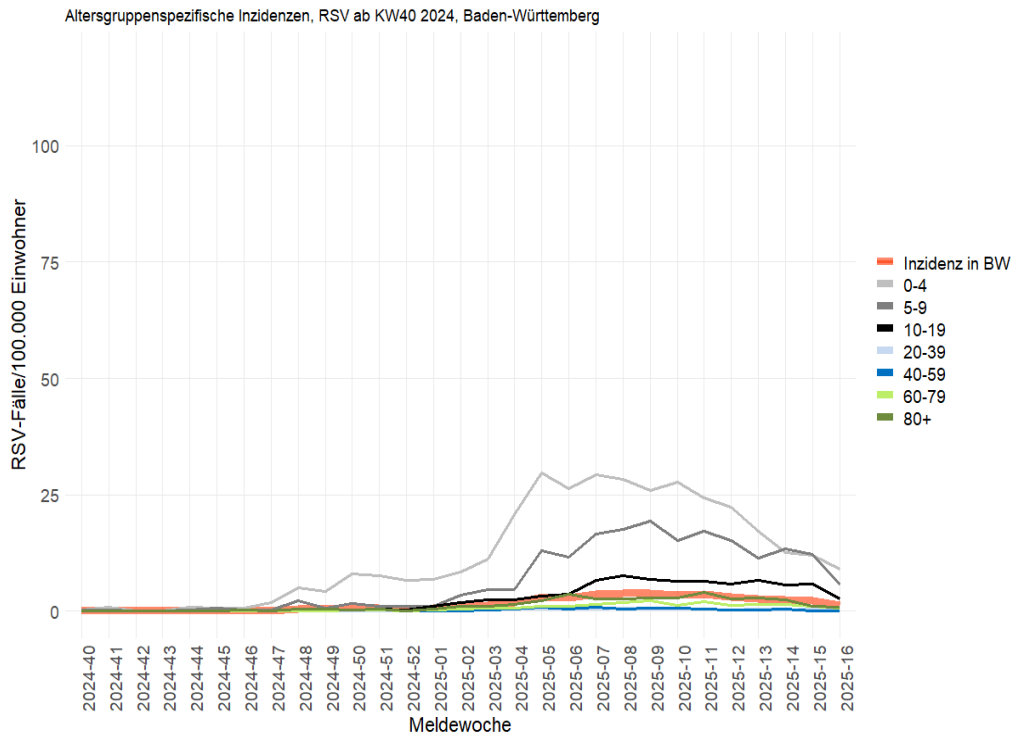


Abbildung 11: Altersgruppenspezifische Inzidenzen, RSV-Fälle ab KW 40/2024, nach Kalenderwoche, Baden-Württemberg, Datenstand: 24.04.2025, 09:00 Uhr.

**Kontakt**

Referat 73 - Gesundheitsschutz, Infektionsschutz und Epidemiologie  
Nordbahnhofstrasse 135  
70191 Stuttgart  
Internet: [sm.baden-wuerttemberg.de](http://sm.baden-wuerttemberg.de)

**Autoren und Redaktionsteam**

Dressler A, Wagner-Wiening C, Dangel L, Krause P, Klein J, Grimm AM, Oehme R, Brockmann SO.

**Vorgeschlagene Zitierweise**

Landesgesundheitsamt, Ministerium für Soziales, Gesundheit und Integration Baden-Württemberg:  
ARE-Wochenbericht KW 16.