

# ARE-Wochenbericht

Aktuelle Lage zu akut respiratorischen Erkrankungen  
KW 15, Donnerstag, 17.04.2025.

## Zusammenfassung der Lage in Deutschland

Die Aktivität akuter respiratorischer Erkrankungen (ARE) in der Bevölkerung in Deutschland ist in der 15. KW 2025 im Vergleich zur Vorwoche relativ stabil geblieben. Es deutet sich das Ende der Grippewelle an. Das ARE-Geschehen wird weiterhin hauptsächlich durch Rhinoviren aber auch RSV und Influenzaviren bestimmt (*Robert Koch-Institut: ARE-Wochenbericht*).

## Zusammenfassung der Lage in Baden-Württemberg

Die Aktivität akuter respiratorischer Erkrankungen (ARE) in der Bevölkerung in Baden-Württemberg ist in der 15. KW 2025 im Vergleich zur Vorwoche relativ stabil geblieben. Das ARE-Geschehen wird hauptsächlich durch Rhinoviren und SARS-CoV-2 bestimmt.

## ARE- Surveillance im ambulanten Bereich (Baden-Württemberg)

Der Wert der ARE-Konsultationen ist in der 15. KW im Vergleich zur Vorwoche gesunken und liegt bei 1.158 Arztkonsultationen/100.000 Einwohnern (vgl. Abbildung 1). Auf die Bevölkerung in Baden-Württemberg bezogen entspricht das einer Gesamtzahl von 127.380 Arztbesuchen wegen akuter Atemwegserkrankungen. Die höchste altersspezifische Konsultationsinzidenz ist weiterhin in der Altersgruppe der 0-4-Jährigen zu beobachten.

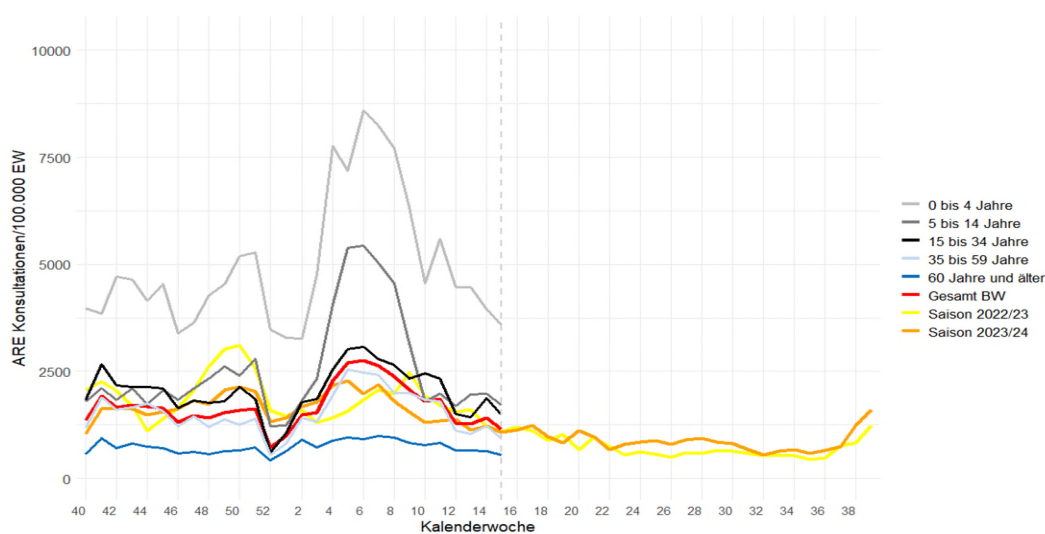


Abbildung 1: Konsultationsinzidenz aufgrund akuter respiratorischer Erkrankungen in der aktuellen Saison (2024/2025, ab der 40 KW 2024) nach Altersgruppen und im Vergleich zu den Vorsaisons 2023/24 und 2022/23, Baden-Württemberg, Datenstand: Kalenderwoche 15/2025 (Quelle: RKI).

## Laborbasierte Surveillance im Landesgesundheitsamt

Im Rahmen der laborbasierten Surveillance werden wöchentlich Proben von Patientinnen und Patienten mit ARE-Symptomatik aus circa 90 teilnehmenden Sentinel-Praxen in Baden-Württemberg auf ein respiratorisches Panel im Landesgesundheitsamt untersucht.

In der 15. KW 2025 wurden im Landesgesundheitsamt bei insgesamt 27 (57.4%) der 47 eingesandten Proben respiratorische Erreger nachgewiesen. Die häufigsten Erreger sind mit insgesamt 7 (15%) positiven Proben Rhino-/Enterovirus, 5 (11%) positiven Proben Human Coronavirus, und mit 4 (9%) positiven Proben Influenza (vgl. Tabelle 1).

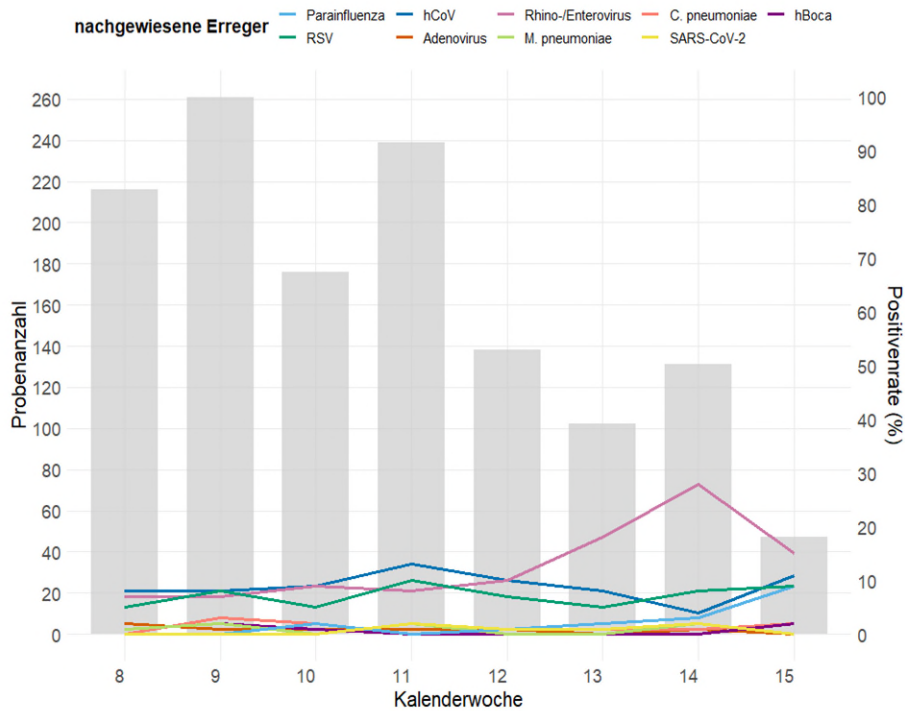
**Tabelle 1: Anzahl und Positivrate der im Rahmen der ARE Surveillance Baden-Württemberg identifizierten Atemwegserreger ab KW 40/2024, Datenstand: 17.04.2025.**

	KW 08	KW 09	KW 10	KW 11	KW 12	KW 13	KW 14	KW 15	Gesamt*
Probenanzahl	216	261	176	239	138	102	131	47	4.603
Anzahl mit Erregernachweis	146	185	116	171	86	52	77	27	2.943
<b>Positivrate (%)</b>	<b>68</b>	<b>71</b>	<b>66</b>	<b>72</b>	<b>62</b>	<b>51</b>	<b>59</b>	<b>57</b>	<b>64</b>
Influenza A H1	0	0	0	0	0	0	0	0	1
Influenza A H1N1	12	24	14	12	10	2	2	0	266
Influenza A H3	13	9	16	19	6	4	6	3	149
Influenza B	62	76	32	46	18	5	2	1	532
<b>Influenza Positivrate (%)**</b>	<b>41</b>	<b>43</b>	<b>36</b>	<b>33</b>	<b>26</b>	<b>11</b>	<b>8</b>	<b>9</b>	<b>22</b>
Humanes Coronavirus 229E	0	0	0	0	0	1	1	1	6
Humanes Coronavirus HKU1	2	2	2	3	2	2	0	1	18
Humanes Coronavirus NL63	2	6	2	2	3	0	0	1	108
Humanes Coronavirus OC43	13	13	12	26	9	5	4	2	135
<b>hCoV Positivrate (%)</b>	<b>8</b>	<b>8</b>	<b>9</b>	<b>13</b>	<b>10</b>	<b>8</b>	<b>4</b>	<b>11</b>	<b>6</b>
Human Metapneumovirus	35	38	14	31	14	12	11	2	320
<b>Human Metapneumovirus Positivrate (%)***</b>	<b>16</b>	<b>15</b>	<b>8</b>	<b>13</b>	<b>10</b>	<b>12</b>	<b>8</b>	<b>4</b>	<b>7</b>
Adenovirus	5	2	2	2	1	0	1	0	61
<b>Adenovirus Positivrate (%)</b>	<b>2</b>	<b>1</b>	<b>1</b>	<b>1</b>	<b>1</b>	<b>0</b>	<b>1</b>	<b>0</b>	<b>1</b>
Parainfluenza I	0	1	0	0	0	0	0	0	36
Parainfluenza II	1	0	0	0	0	0	0	0	39
Parainfluenza III	0	0	2	0	0	1	2	4	15
Parainfluenza IV	0	0	2	0	2	1	2	0	20
<b>Parainfluenza Positivrate (%)</b>	<b>0</b>	<b>0</b>	<b>2</b>	<b>0</b>	<b>1</b>	<b>2</b>	<b>3</b>	<b>9</b>	<b>2</b>
RSV A	2	6	6	10	7	1	3	0	59
RSV B	8	15	2	15	3	4	7	4	113
<b>RSV Positivrate (%)</b>	<b>5</b>	<b>8</b>	<b>5</b>	<b>10</b>	<b>7</b>	<b>5</b>	<b>8</b>	<b>9</b>	<b>4</b>
Rhino-/Enterovirus	15	19	16	20	14	18	37	7	766
<b>Rhino-/Enterovirus Positivrate (%)</b>	<b>7</b>	<b>7</b>	<b>9</b>	<b>8</b>	<b>10</b>	<b>18</b>	<b>28</b>	<b>15</b>	<b>17</b>
Humanes Bocavirus	2	4	2	0	0	0	0	1	21
<b>hBoca Positivrate (%)</b>	<b>1</b>	<b>2</b>	<b>1</b>	<b>0</b>	<b>0</b>	<b>0</b>	<b>0</b>	<b>2</b>	<b>0</b>
SARS-CoV-2	1	0	0	4	2	1	3	0	254
<b>SARS-CoV-2 Positivrate (%)</b>	<b>0</b>	<b>0</b>	<b>0</b>	<b>2</b>	<b>1</b>	<b>1</b>	<b>2</b>	<b>0</b>	<b>6</b>
Chlamydomphila pneumoniae	0	8	4	0	1	1	1	1	137
<b>C. pneumoniae Positivrate (%)</b>	<b>0</b>	<b>3</b>	<b>2</b>	<b>0</b>	<b>1</b>	<b>1</b>	<b>1</b>	<b>2</b>	<b>3</b>
Mycoplasma pneumoniae	2	4	0	4	0	0	2	0	250
<b>M. pneumoniae Positivrate (%)</b>	<b>1</b>	<b>2</b>	<b>0</b>	<b>2</b>	<b>0</b>	<b>0</b>	<b>2</b>	<b>0</b>	<b>5</b>

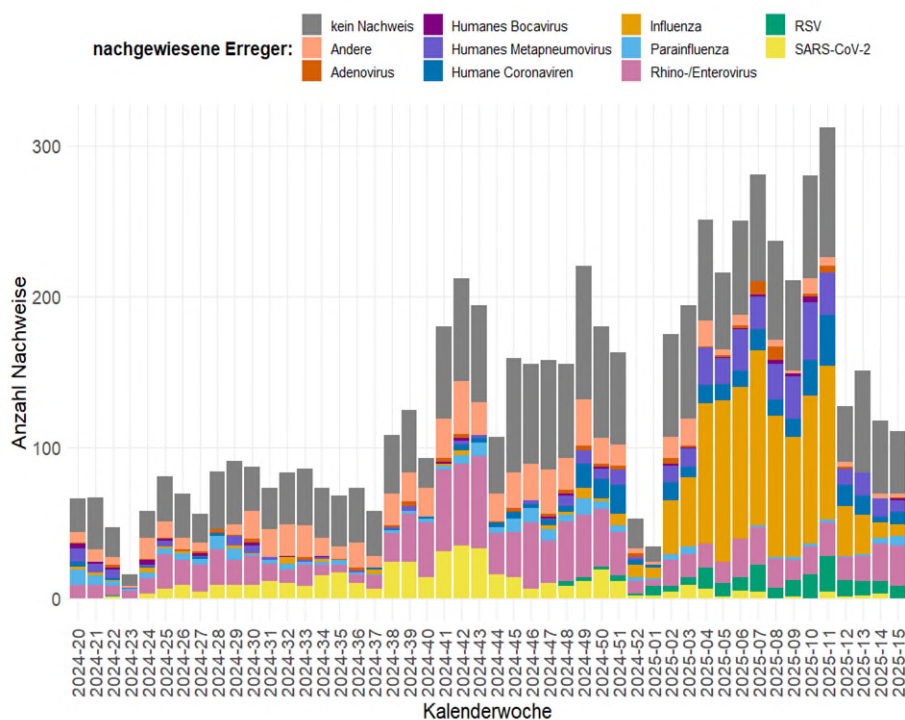
\*ARE-Saison nach Kalenderwoche. Gesamtanzahl bezieht sich auf alle Einsendungen seit KW 40/2024. Die Anzahl der eingesandten Proben kann von der Summe der negativen und positiven Proben abweichen, wenn Mehrfachinfektionen nachgewiesen wurden.

\*\*Die Positivrate für Influenza umfasst sowohl subtypisierte (in der Tabelle dargestellt) als auch nicht subtypisierte Influenza-A-Nachweise (nicht in der Tabelle dargestellt).

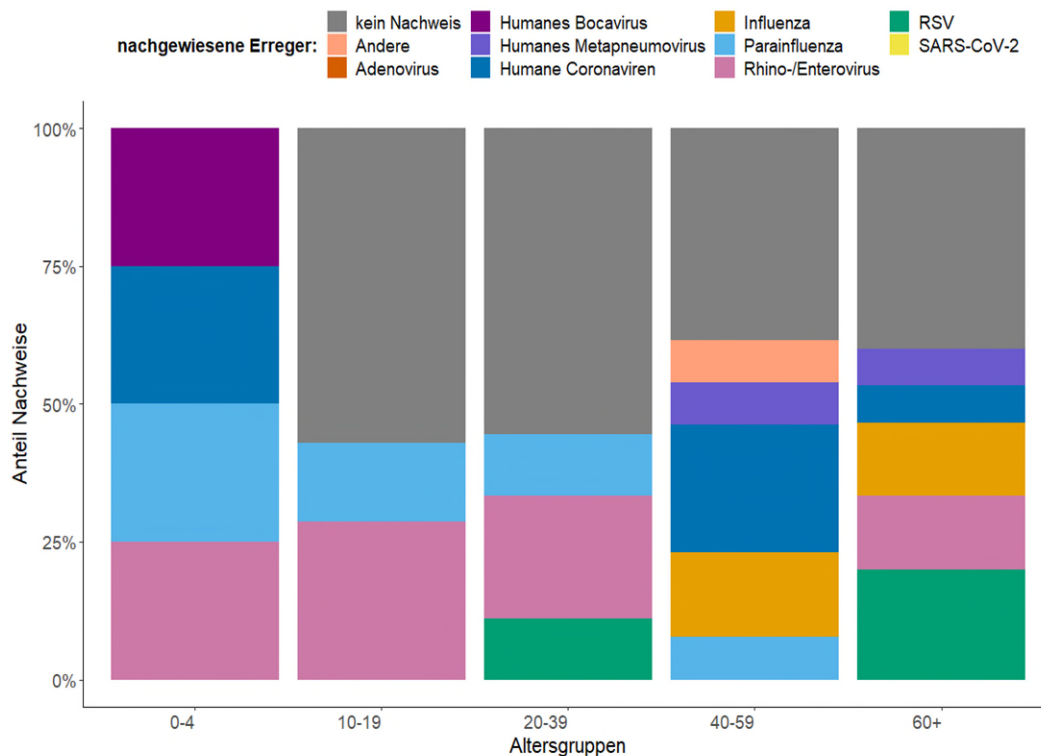
\*\*\*Aufgrund von technischen Problemen des Herstellers kann es beim Nachweis von Human Metapneumovirus-RNA (hMetapnv) zu falsch positiven Ergebnissen kommen.



**Abbildung 2: Anteil der Erregernachweise im Rahmen des ARE-Praxis-Sentinelns eingesandter Proben in der letzten 8 Wochen, Datenstand: 17.04.2025.**



**Abbildung 3: Anzahl der Nachweise nach Kalenderwoche der im Rahmen der ARE-Surveillance Baden-Württemberg im Landesgesundheitsamt identifizierten Atemwegserreger seit KW 40 der Saison 2023/24 bis zur aktuellen Berichtswoche der ARE-Saison 2024/2025, Datenstand: 17.04.2025.**



**Abbildung 4: Anteil der Nachweise nach Infektionserreger und Altersgruppe (Anzahl Proben nach Altersgruppen: 0-4 = 3; 10-19 = 3; 20-39 = 4; 40-59 = 8;  $\geq 60$  = 9) der im Rahmen der ARE-Surveillance Baden-Württemberg im Landesgesundheitsamt identifizierten Atemwegserreger in der Saison 2024/25 an allen Nachweisen in der KW 15, Datenstand: 17.04.2025.**

## Meldedaten nach dem Infektionsschutzgesetz (IfSG) und Abwassermonitoring von SARS-CoV-2

### Lage zu COVID-19

In der Kalenderwoche 15. wurden insgesamt 86 COVID-19-Fälle aus Baden-Württemberg übermittelt. Im Vergleich zur Vorwoche mit 67 COVID-19-Fällen ist die Anzahl somit leicht gestiegen (s. Abb 5). Die höchste altersgruppenspezifische Inzidenz wird aktuell in der Altersgruppe ab 80 Jahren beobachtet (s. Abb. 6). Die Anzahl von COVID-19-Patienten und Patientinnen auf Intensivstation (ITS) ist im Vergleich zur Vorwoche ebenfalls leicht gestiegen (s. Abb. 7).

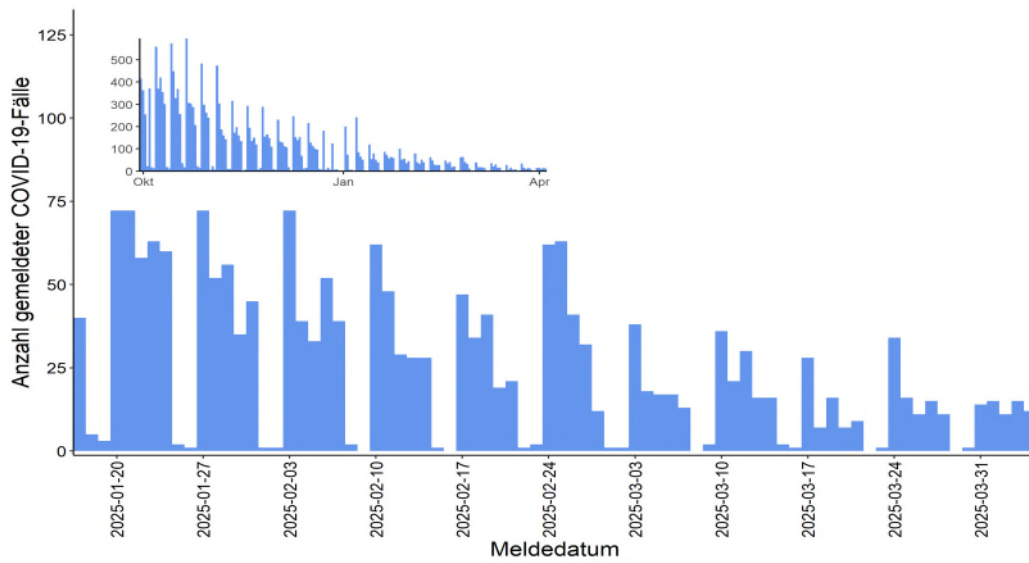


Abbildung 5: Anzahl der übermittelten COVID-19-Fälle nach Meldedatum, Baden-Württemberg, Stand: 17.04.2025, 09:00 Uhr.

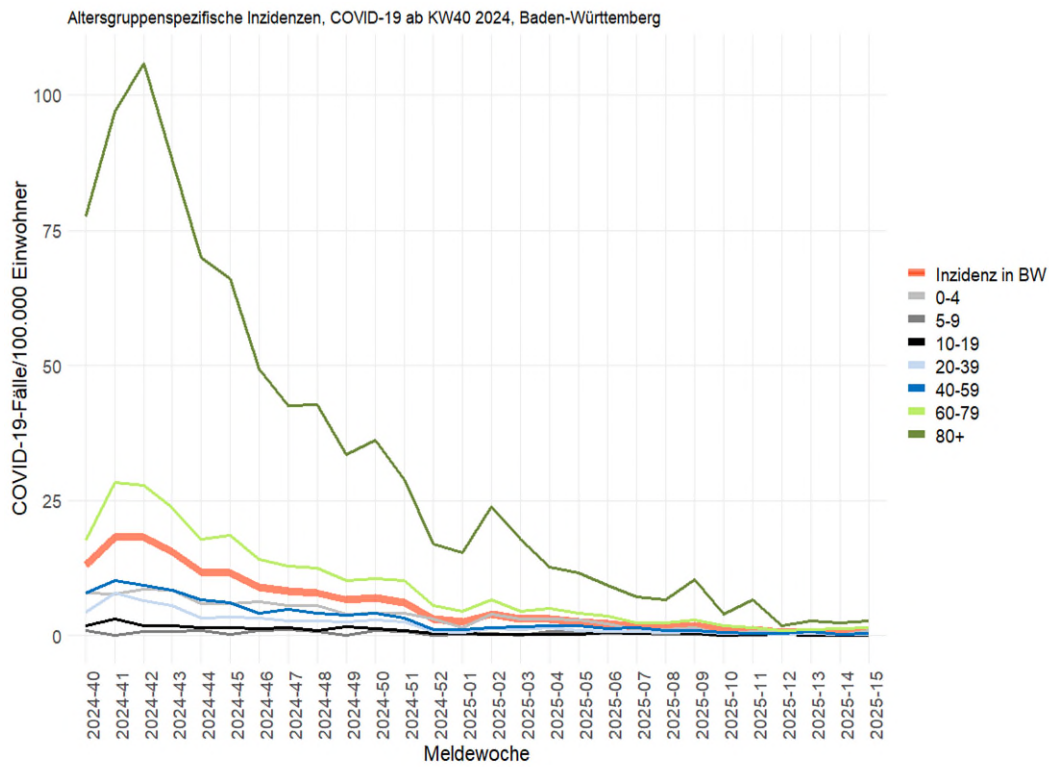
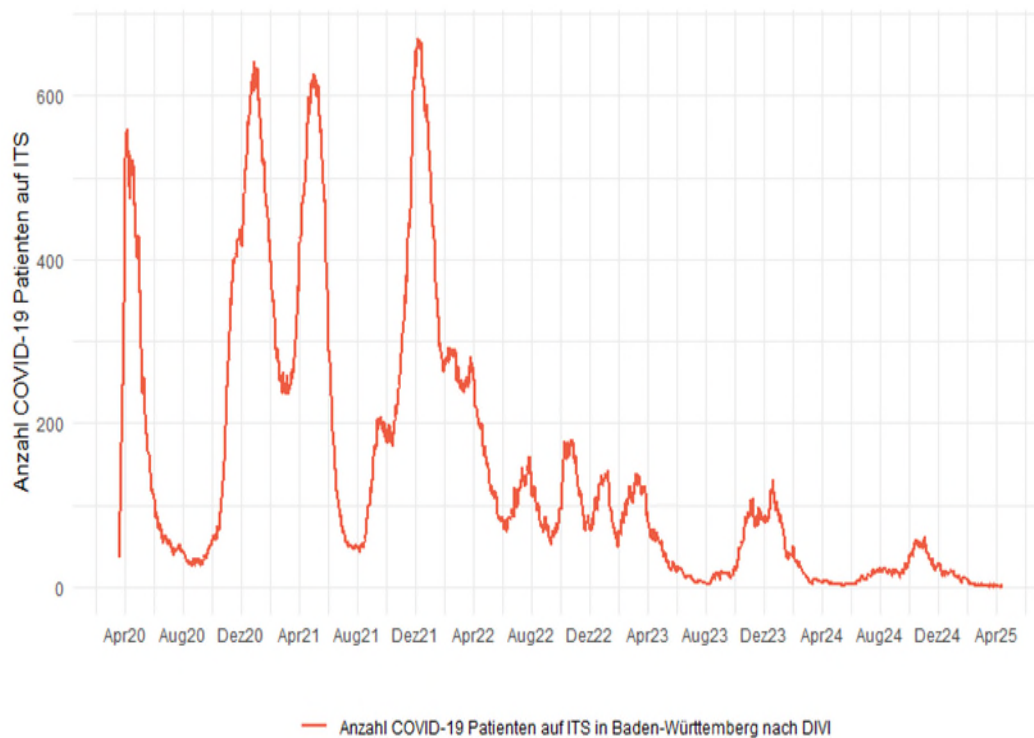


Abbildung 6: Übermittelte COVID-19-Fälle pro 100.000 Einwohner, nach Altersgruppe und Meldewoche mit Landesdurchschnitt (rote Linie), Baden-Württemberg, Stand: 17.04.2025, 09:00 Uhr.



**Abbildung 7: Anzahl der COVID-19 Patienten auf Intensivstation in Baden-Württemberg, Stand: 17.04.2025. Quelle: DIVI.**

### Abwassermonitoring von SARS-CoV-2

Die Daten zu Abwasseruntersuchungen auf SARS-CoV-2 und Influenza können auf der RKI Website unter: [edoc.rki.de](https://edoc.rki.de) abgerufen werden.

### Influenza-Meldedaten nach dem Infektionsschutzgesetz (IfSG)

Seit KW 40/2024 wurden insgesamt 34.004 Influenza-Fälle aus Baden-Württemberg übermittelt, hierunter 272 Fälle in der KW 15 (s. Abb. 8). Die höchste altersgruppenspezifische Inzidenz wird aktuell in der Altersgruppe ab 80 Jahren beobachtet (s. Abb. 9).

**Tabelle 2: Anzahl Influenza-Fälle mit Angaben zum Influenza-Erreger nach Kalenderwoche und Influenzatyptyp/-subtyp KW 15/2025, Datenstand: 17.04.2025.**

	KW 08	KW 09	KW 10	KW 11	KW 12	KW 13	KW 14	KW 15
Influenza A oder B Virus	51	30	22	21	14	12	5	5
Influenza A Virus (ohne Subtyp)	1.618	1.390	989	853	510	427	260	165
Influenza A(H1N1)pdm09 Virus	22	18	17	6	2	6	3	1
Influenza A(H3N2) Virus	4	2	2	2	4	1	1	1
Influenza B Virus	2.049	1.726	1.086	815	416	274	135	95
Influenza C Virus	0	0	0	0	0	0	0	0
<b>Summe</b>	<b>3.744</b>	<b>3.166</b>	<b>2.116</b>	<b>1.697</b>	<b>946</b>	<b>720</b>	<b>404</b>	<b>267</b>

Anzahl Influenza-Fälle, Saisons 2019/20 bis 2024/25, Baden-Württemberg  
 Datenstand: 2025-04-17

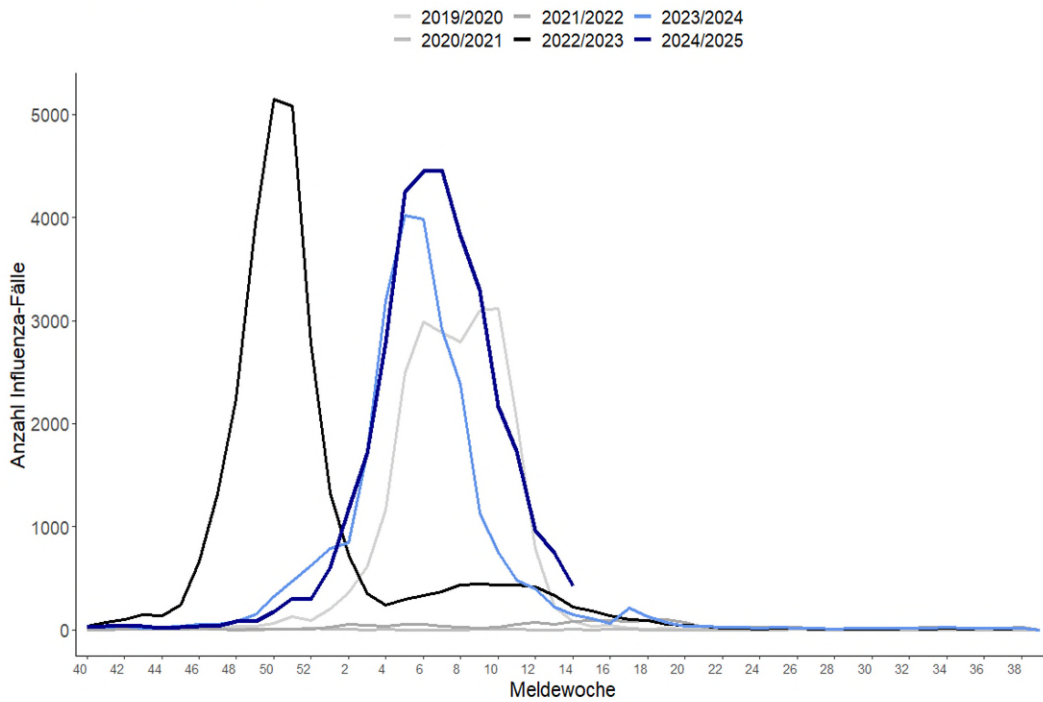


Abbildung 8: Influenza-Fälle nach Meldewoche und Influenzasaison, Baden-Württemberg, Datenstand: 17.04.2025, 09:00 Uhr.

Altersgruppenspezifische Inzidenzen, Influenza ab KW40 2024, Baden-Württemberg

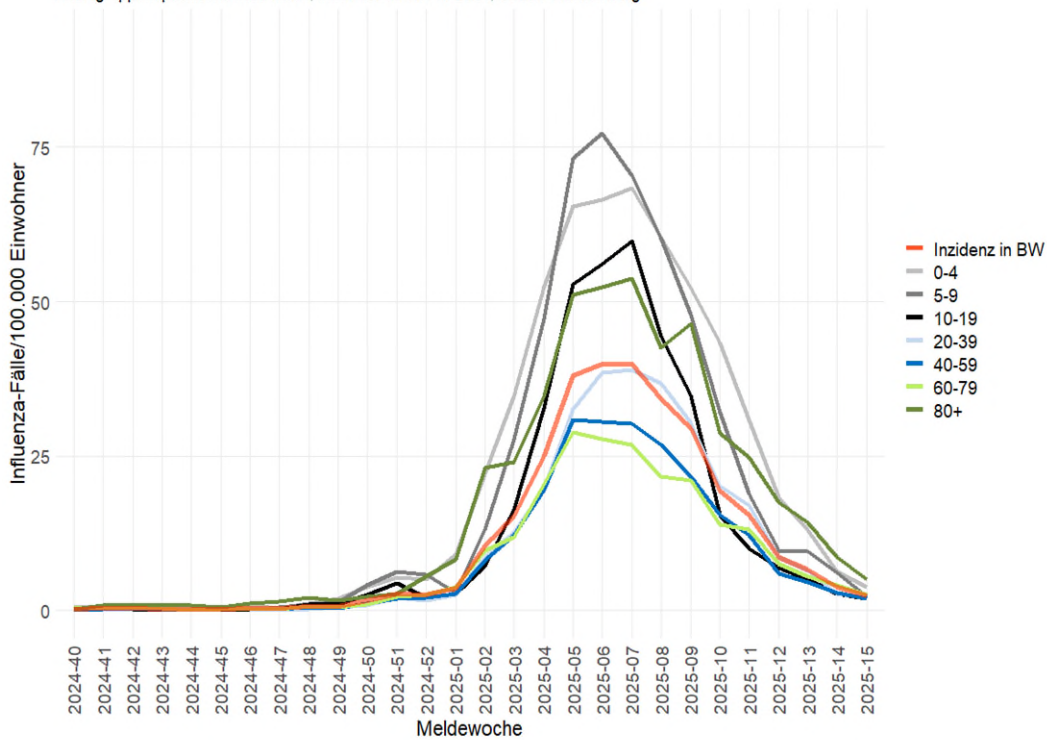


Abbildung 9: Influenza-Fälle nach Meldewoche und Influenzasaison, Baden-Württemberg, Datenstand: 17.04.2025, 09:00 Uhr.

## RSV-Meldedaten nach dem Infektionsschutzgesetz (IfSG)

Seit KW 40/2024 wurden insgesamt 5.042 RSV-Fälle aus Baden-Württemberg übermittelt, hierunter 245 RSV-Fälle in der KW 15 (s. Abb. 10). Die höchste altersgruppenspezifische Inzidenz wird aktuell in der Altersgruppe der 5- bis 9-Jährigen beobachtet (s. Abb. 11).

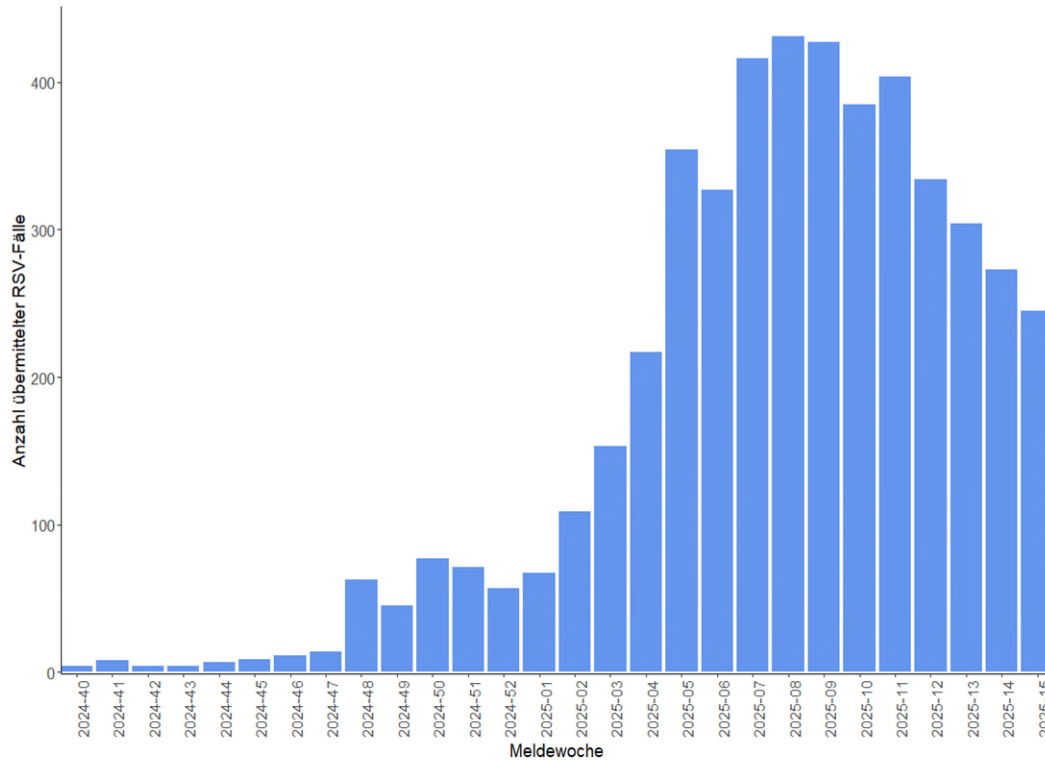


Abbildung 10: RSV-Fälle nach Meldewoche, Baden-Württemberg, Datenstand: 17.04.2025, 09:00 Uhr.

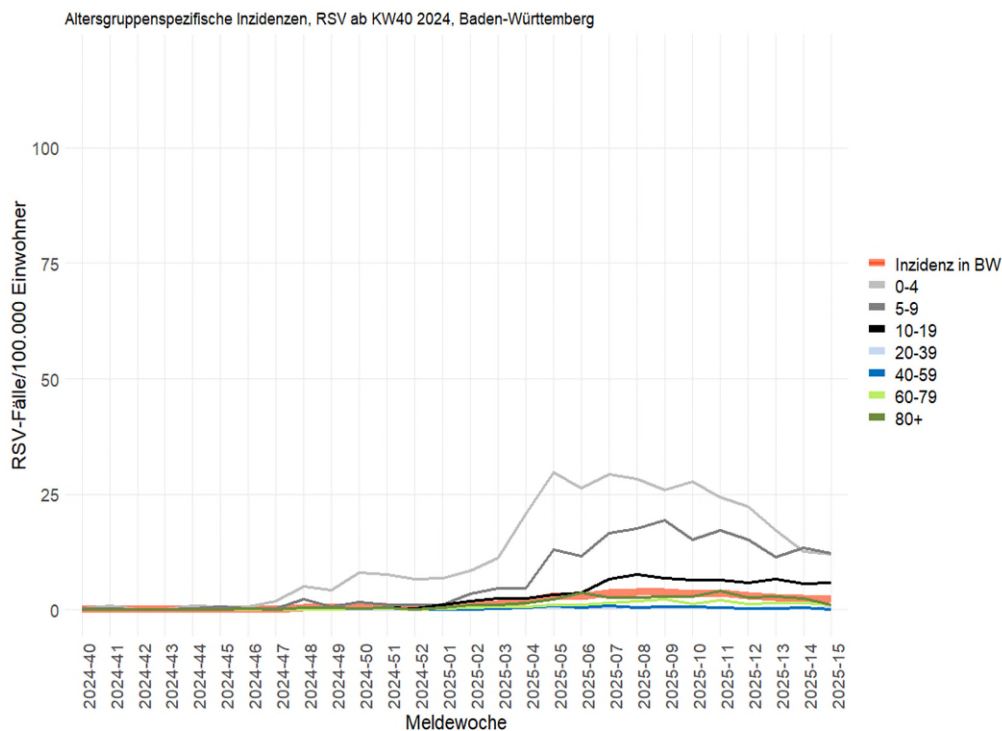


Abbildung 11: Altersgruppenspezifische Inzidenzen, RSV-Fälle ab KW 40/2024, nach Kalenderwoche, Baden-Württemberg, Datenstand: 17.04.2025, 09:00 Uhr.

**Kontakt**

Referat 73 - Gesundheitsschutz, Infektionsschutz und Epidemiologie  
Nordbahnhofstrasse 135  
70191 Stuttgart  
Internet: [sm.baden-wuerttemberg.de](http://sm.baden-wuerttemberg.de)

**Autoren und Redaktionsteam**

Dressler A, Wagner-Wiening C, Dangel L, Krause P, Klein J, Grimm AM, Oehme R, Brockmann SO.

**Vorgeschlagene Zitierweise**

Landesgesundheitsamt, Ministerium für Soziales, Gesundheit und Integration Baden-Württemberg:  
ARE-Wochenbericht KW 15.