

ARE-Wochenbericht

Aktuelle Lage zu akut respiratorischen Erkrankungen
 KW 12, Donnerstag, 27.03.2025.

Zusammenfassung der Lage in Deutschland

Die Aktivität akuter respiratorischer Erkrankungen (ARE) ist in der 12. KW 2025 zurückgegangen. Im ambulanten Bereich ist die Zahl der Arztbesuche wegen ARE in der 12. KW im Vergleich zur Vorwoche deutlich gesunken. In der 12. KW wurden überwiegend Influenza B-Viren im ambulanten Bereich nachgewiesen. Bei schwer verlaufenden Erkrankungen unter älteren Patientinnen und Patienten wurden weiterhin am häufigsten Influenza A(H1N1)pdm09-Viren nachgewiesen. (Robert Koch-Institut: ARE-Wochenbericht)

Zusammenfassung der Lage in Baden-Württemberg

Die Aktivität akuter respiratorischer Erkrankungen (ARE) in der Bevölkerung in Baden-Württemberg ist in der 12. KW 2025 im Vergleich zur Vorwoche gesunken. Das ARE-Geschehen wird weiterhin durch Influenza- Viren, überwiegend Influenza-B, bestimmt.

ARE- Surveillance im ambulanten Bereich (Baden-Württemberg)

Der Wert der ARE-Konsultationen ist in der 12. KW im Vergleich zur Vorwoche gesunken und liegt bei 1.205 Arztkonsultationen/100.000 Einwohnern (vgl. Abbildung 1). Auf die Bevölkerung in Baden-Württemberg bezogen entspricht das einer Gesamtzahl von 132.550 Arztbesuchen wegen akuter Atemwegserkrankungen. Die höchste altersspezifische Konsultationsinzidenz ist weiterhin in der Altersgruppe der 0-4-Jährigen zu beobachten.

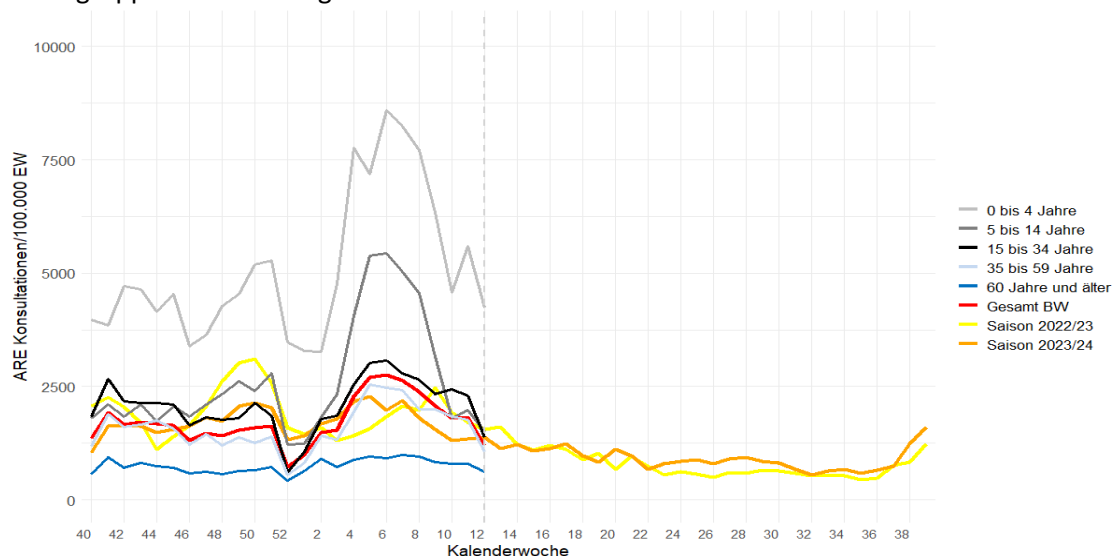


Abbildung 1: Konsultationsinzidenz aufgrund akuter respiratorischer Erkrankungen in der aktuellen Saison (2024/2025, ab der 40 KW 2024) nach Altersgruppen und im Vergleich zu den Vorsaisons 2023/24 und 2022/23, Baden-Württemberg, Datenstand: Kalenderwoche 12/2025 (Quelle: RKI).

Laborbasierte Surveillance im Landesgesundheitsamt

Im Rahmen der laborbasierten Surveillance werden wöchentlich Proben von Patientinnen und Patienten mit ARE-Symptomatik aus circa 90 teilnehmenden Sentinel-Praxen in Baden-Württemberg auf ein respiratorisches Panel im Landesgesundheitsamt untersucht.

In der 12. KW 2025 wurden im Landesgesundheitsamt bei insgesamt 39 (69.6%) der 56 eingesandten Proben respiratorische Erreger nachgewiesen. Die häufigsten Erreger sind mit insgesamt 17 (32%) positiven Proben Influenza**, 7 (12%) positiven Proben Human Coronavirus, und mit 7 (12%) positiven Proben Rhino-/Enterovirus (vgl. Tabelle 1).

Tabelle 1: Anzahl und Positivrate der im Rahmen der ARE Surveillance Baden-Württemberg identifizierten Atemwegserreger ab KW 40/2024, Datenstand: 27.03.2025.

	KW 05	KW 06	KW 07	KW 08	KW 09	KW 10	KW 11	KW 12	Gesamt*
Probenanzahl	321	180	262	216	261	176	239	56	4.241
Anzahl mit Erregernachweis	238	130	187	146	185	116	171	39	2.740
Positivrate (%)	74	72	71	68	71	66	72	70	65
Influenza A H1	1	0	0	0	0	0	0	0	1
Influenza A H1N1	52	15	20	12	24	14	12	4	256
Influenza A H3	18	7	20	13	9	16	19	4	134
Influenza B	87	45	80	62	76	32	46	9	515
Influenza Positivrate (%)**	53	39	48	41	43	36	33	32	22
Humanes Coronavirus 229E	1	0	0	0	0	0	0	0	3
Humanes Coronavirus HKU1	0	1	3	2	2	2	3	0	13
Humanes Coronavirus NL63	6	7	5	2	6	2	2	1	105
Humanes Coronavirus OC43	7	5	5	13	13	12	26	6	121
hCoV Positivrate (%)	4	7	5	8	8	9	13	12	6
Human Metapneumovirus***	33	16	23	35	38	14	31	4	285
Human Metapneumovirus***	10	9	9	16	15	8	13	7	7
Adenovirus	2	6	8	5	2	2	2	1	60
Adenovirus Positivrate (%)	1	3	3	2	1	1	1	2	1
Parainfluenza I	0	0	0	0	1	0	0	0	36
Parainfluenza II	0	0	0	1	0	0	0	0	39
Parainfluenza III	0	0	1	0	0	2	0	0	8
Parainfluenza IV	0	0	1	0	0	2	0	1	16
Parainfluenza Positivrate (%)	0	0	1	0	0	2	0	2	2
RSV A	3	5	2	2	6	6	10	1	49
RSV B	10	7	10	8	15	2	15	3	98
RSV Positivrate (%)	4	7	5	5	8	5	10	7	3
Rhino-/Enterovirus	28	22	24	15	19	16	20	7	697
Rhino-/Enterovirus Positivrate (%)	9	12	9	7	7	9	8	12	16
Humanes Bocavirus	1	2	1	2	4	2	0	0	20
hBoca Positivrate (%)	0	1	0	1	2	1	0	0	0
SARS-CoV-2	4	3	3	1	0	0	4	1	249
SARS-CoV-2 Positivrate (%)	1	2	1	0	0	0	2	2	6
Chlamydomydia pneumoniae	5	2	1	0	8	4	0	1	134
C. pneumoniae Positivrate (%)	2	1	0	0	3	2	0	2	3
Mycoplasma pneumoniae	4	3	4	2	4	0	4	0	248
M. pneumoniae Positivrate (%)	1	2	2	1	2	0	2	0	6

*ARE-Saison nach Kalenderwoche. Gesamtanzahl bezieht sich auf alle Einsendungen seit KW 40/2024. Die Anzahl der eingesandten Proben kann von der Summe der negativen und positiven Proben abweichen, wenn Mehrfachinfektionen nachgewiesen wurden.

**Die Positivrate für Influenza umfasst sowohl subtypisierte (in der Tabelle dargestellt) als auch nicht subtypisierte Influenza-A-Nachweise (nicht in der Tabelle dargestellt).

***Aufgrund von technischen Problemen des Herstellers kann es beim Nachweis von Human Metapneumovirus-RNA (hMetapnv) zu falsch positiven Ergebnissen kommen.

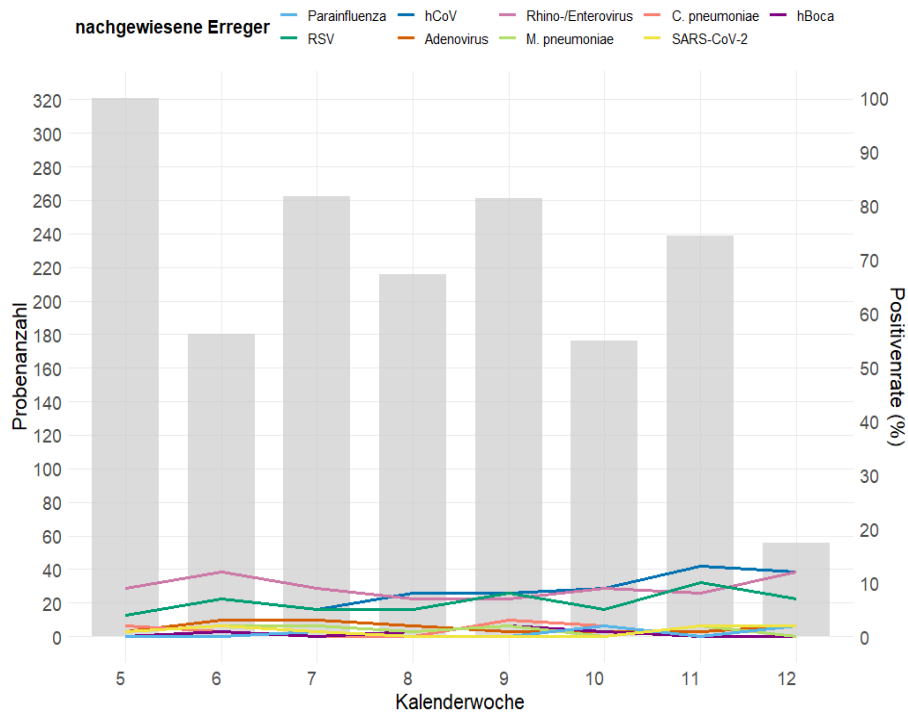


Abbildung 2: Anteil der Erregernachweise im Rahmen des ARE-Praxis-Sentinelns eingesandter Proben in der letzten 8 Wochen, Datenstand: 27.03.2025.

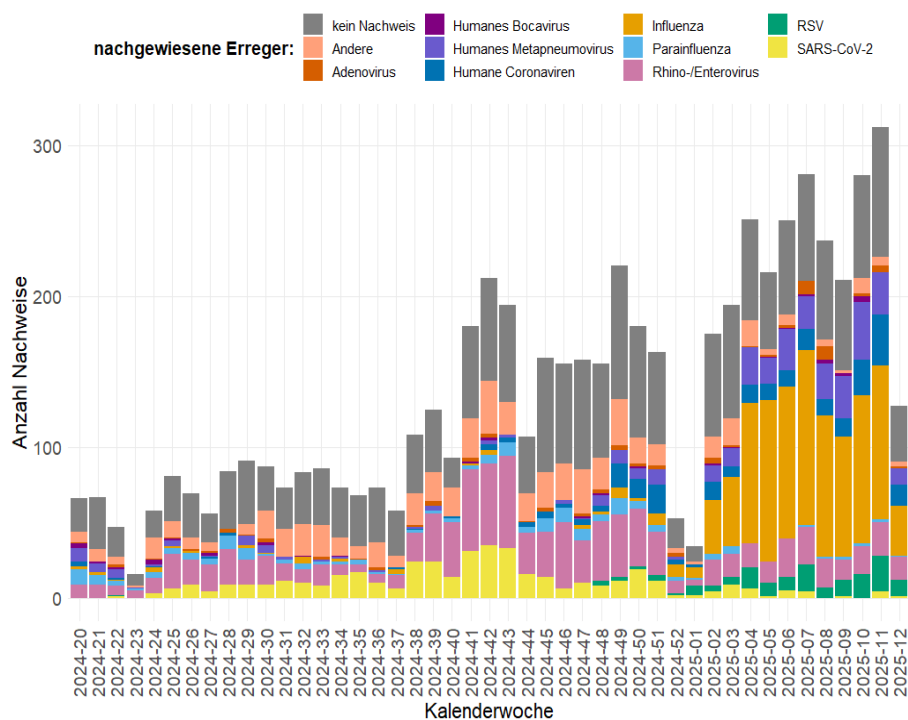


Abbildung 3: Anzahl der Nachweise nach Kalenderwoche der im Rahmen der ARE-Surveillance Baden-Württemberg im Landesgesundheitsamt identifizierten Atemwegserreger seit KW 40 der Saison 2023/24 bis zur aktuellen Berichtswoche der ARE-Saison 2024/2025, Datenstand: 27.03.2025.

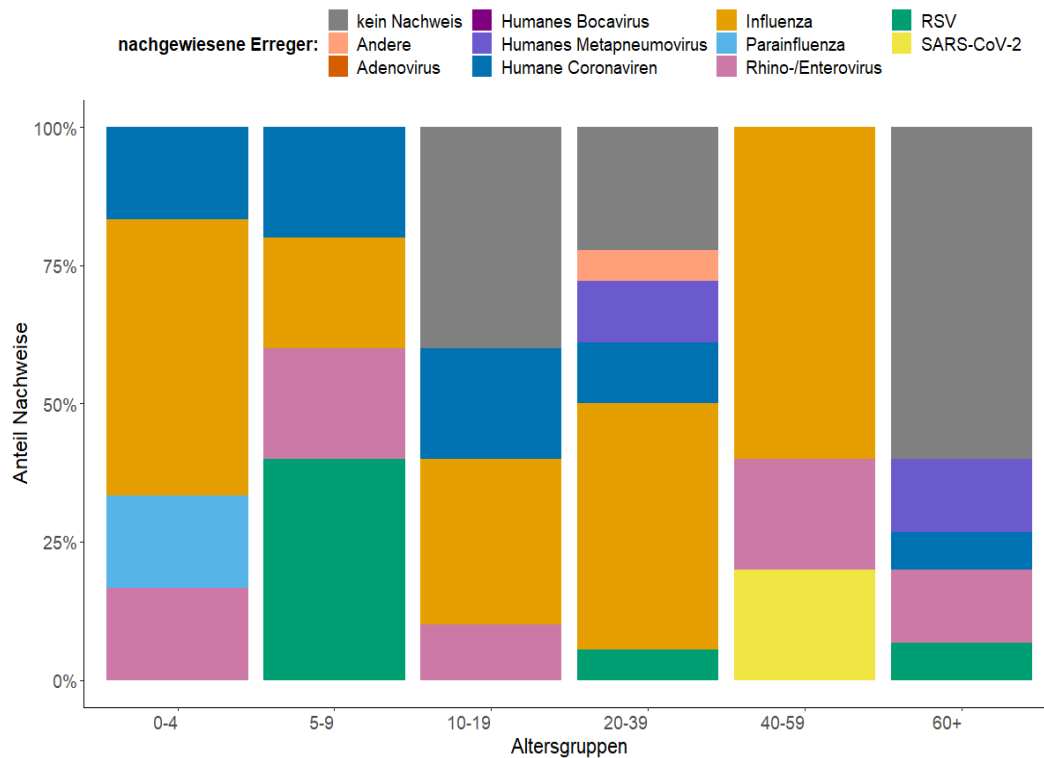


Abbildung 4: Anteil der Nachweise nach Infektionserreger und Altersgruppe (Anzahl Proben nach Altersgruppen: 0-4 = 4; 5-9 = 4; 10-19 = 5; 20-39 = 6; 40-59 = 13; ≥60 = 6) der im Rahmen der ARE-Surveillance Baden-Württemberg im Landesgesundheitsamt identifizierten Atemwegserreger in der Saison 2024/25 an allen Nachweisen in der KW 12, Datenstand: 27.03.2025.

Meldedaten nach dem Infektionsschutzgesetz (IfSG) und Abwassermonitoring von SARS-CoV-2

Lage zu COVID-19

In der Kalenderwoche 12. wurden insgesamt 66 COVID-19-Fälle aus Baden-Württemberg übermittelt. Im Vergleich zur Vorwoche mit 120 COVID-19-Fällen ist die Anzahl somit gesunken (s. Abb 5). Die höchste altersgruppenspezifische Inzidenz wird aktuell in der Altersgruppe ab 80 Jahren beobachtet (s. Abb. 6). Die Anzahl von COVID-19-Patienten und Patientinnen auf Intensivstation (ITS) ist im Vergleich zur Vorwoche ebenfalls gesunken (s. Abb. 7).

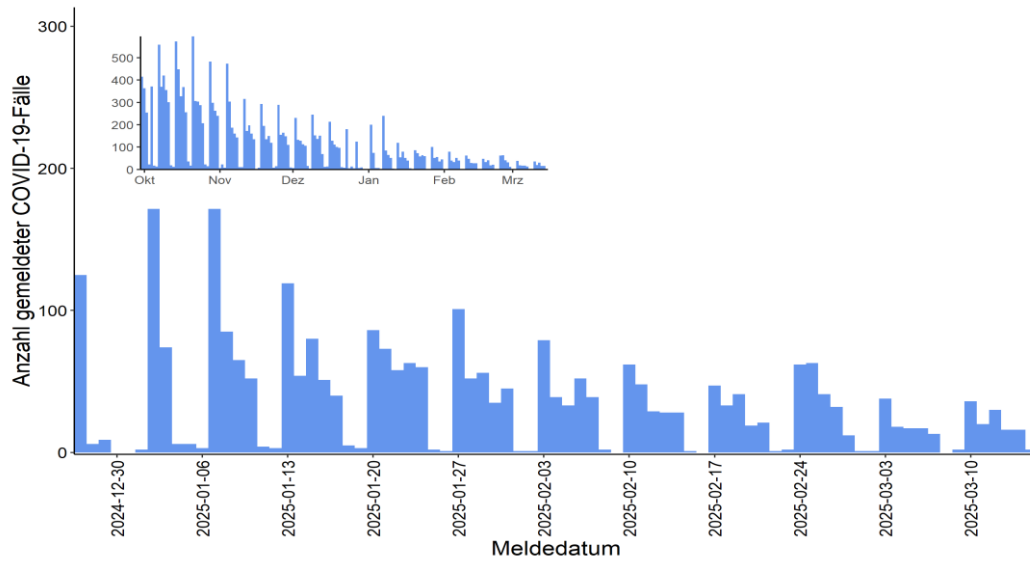


Abbildung 5: Anzahl der übermittelten COVID-19-Fälle nach Meldedatum, Baden-Württemberg, Stand: 27.03.2025, 09:00 Uhr.

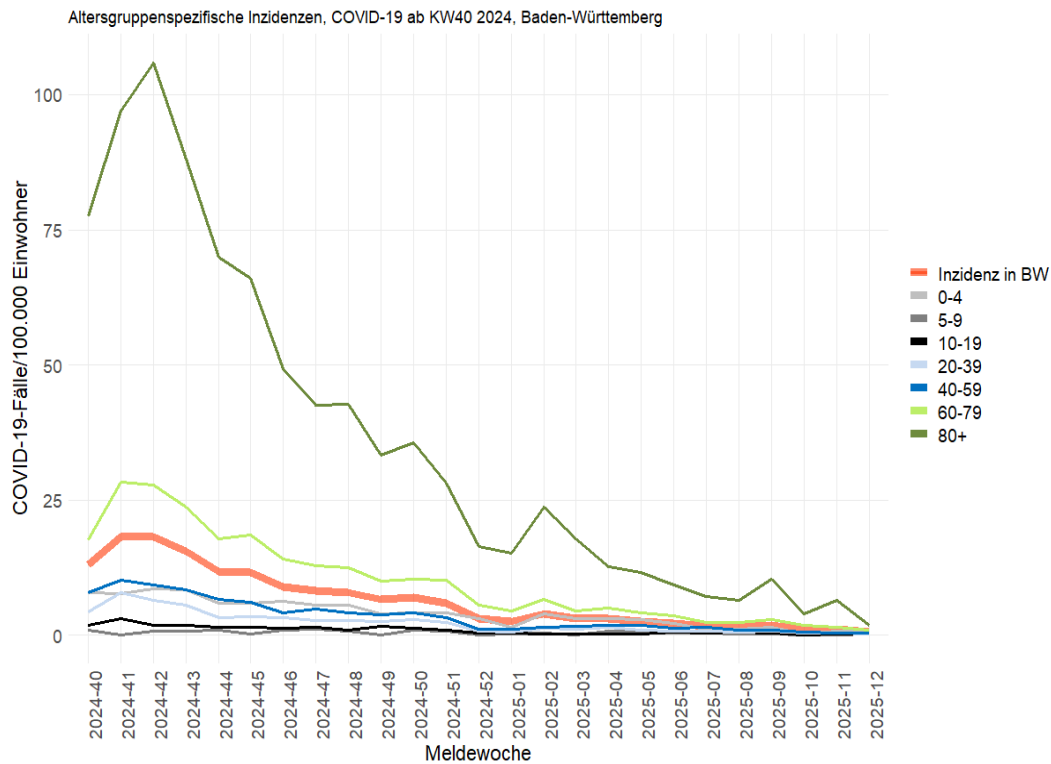


Abbildung 6: Übermittelte COVID-19-Fälle pro 100.000 Einwohner, nach Altersgruppe und Meldewoche mit Landesdurchschnitt (rote Linie), Baden-Württemberg, Stand: 27.03.2025, 09:00 Uhr.

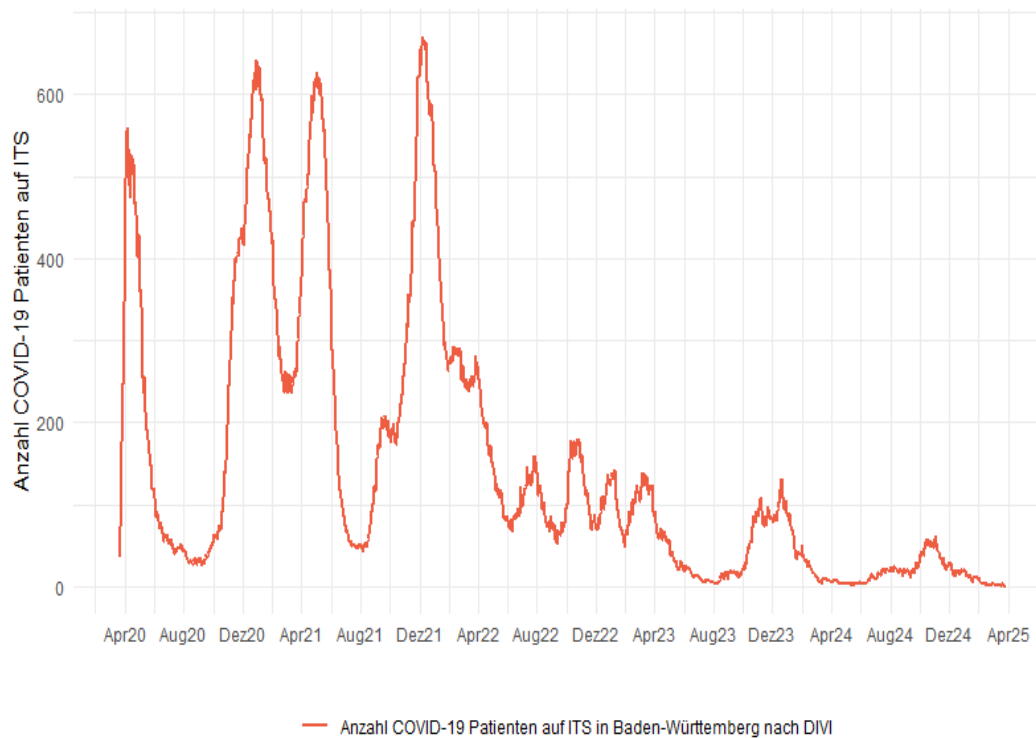


Abbildung 7: Anzahl der COVID-19 Patienten auf Intensivstation in Baden-Württemberg, Stand: 27.03.2025. Quelle: DIVI.

Abwassermonitoring von SARS-CoV-2

Die Daten zu Abwasseruntersuchungen auf SARS-CoV-2 und Influenza können auf der RKI Website unter: edoc.rki.de abgerufen werden.

Influenza-Meldedaten nach dem Infektionsschutzgesetz (IfSG)

Seit KW 40/2024 wurden insgesamt 32.484 Influenza-Fälle aus Baden-Württemberg übermittelt, hierunter 961 Fälle in der KW 12 (s. Abb. 8). Die höchste altersgruppenspezifische Inzidenz wird aktuell in der Altersgruppe der 0-4-Jährigen Jahren beobachtet (s. Abb. 9).

Tabelle 2: Anzahl Influenza-Fälle mit Angaben zum Influenza-Erreger nach Kalenderwoche und Influenzatypt/-subtyp KW 12/2025, Datenstand: 27.03.2025.

	KW 05	KW 06	KW 07	KW 08	KW 09	KW 10	KW 11	KW 12
Influenza A oder B Virus	80	52	73	51	30	22	20	14
Influenza A Virus (ohne Subtyp)	2.441	2.219	2.028	1.613	1.389	988	854	507
Influenza A(H1N1)pdm09 Virus	38	20	18	22	18	17	5	2
Influenza A(H3N2) Virus	7	3	4	4	2	2	2	4
Influenza B Virus	1.585	2.024	2.214	2.047	1.723	1.085	815	414
Influenza C Virus	0	0	0	0	0	0	0	0
Summe	4.151	4.318	4.337	3.737	3.162	2.114	1.696	941

Anzahl Influenza-Fälle, Saisons 2019/20 bis 2024/25, Baden-Württemberg
 Datenstand: 2025-03-27

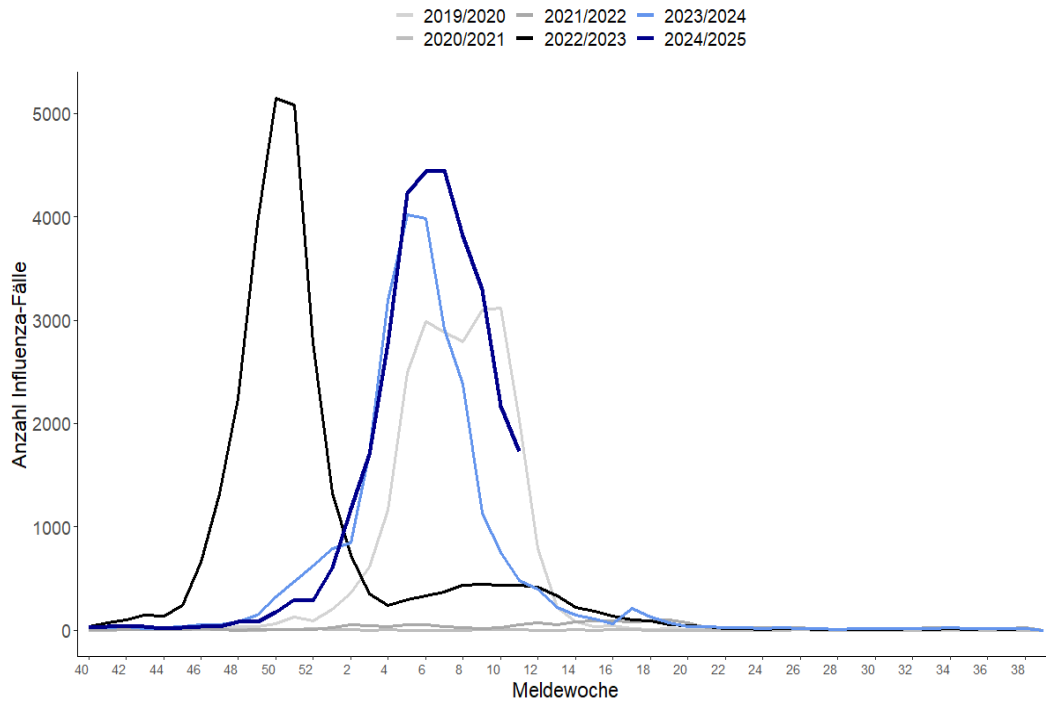


Abbildung 8: Influenza-Fälle nach Meldewoche und Influenzasaison, Baden-Württemberg, Datenstand: 27.03.2025, 09:00 Uhr.

Altersgruppenspezifische Inzidenzen, Influenza ab KW40 2024, Baden-Württemberg

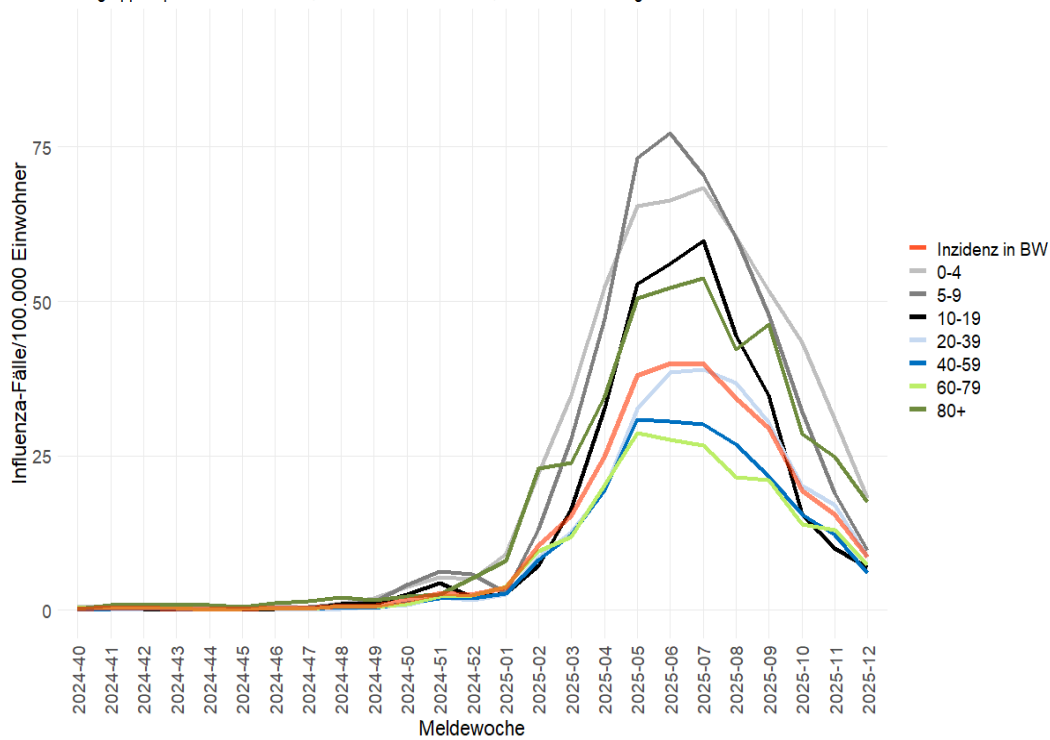


Abbildung 9: Influenza-Fälle nach Meldewoche und Influenzasaison, Baden-Württemberg, Datenstand: 27.03.2025, 09:00 Uhr.

RSV-Meldedaten nach dem Infektionsschutzgesetz (IfSG)

Seit KW 40/2024 wurden insgesamt 4.306 RSV-Fälle aus Baden-Württemberg übermittelt, hierunter 334 RSV-Fälle in der KW 12 (s. Abb. 10). Die höchste altersgruppenspezifische Inzidenz wird aktuell in der Altersgruppe der 0-4-Jährigen Jahren beobachtet (s. Abb. 11).

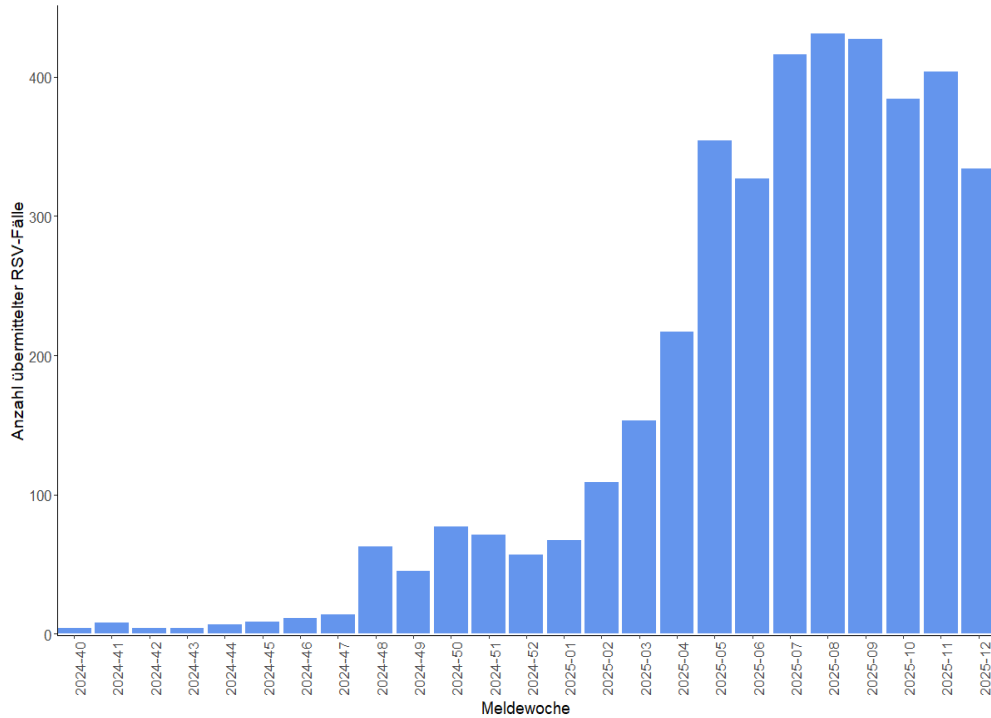


Abbildung 10: RSV-Fälle nach Meldewoche, Baden-Württemberg, Datenstand: 27.03.2025, 09:00 Uhr.

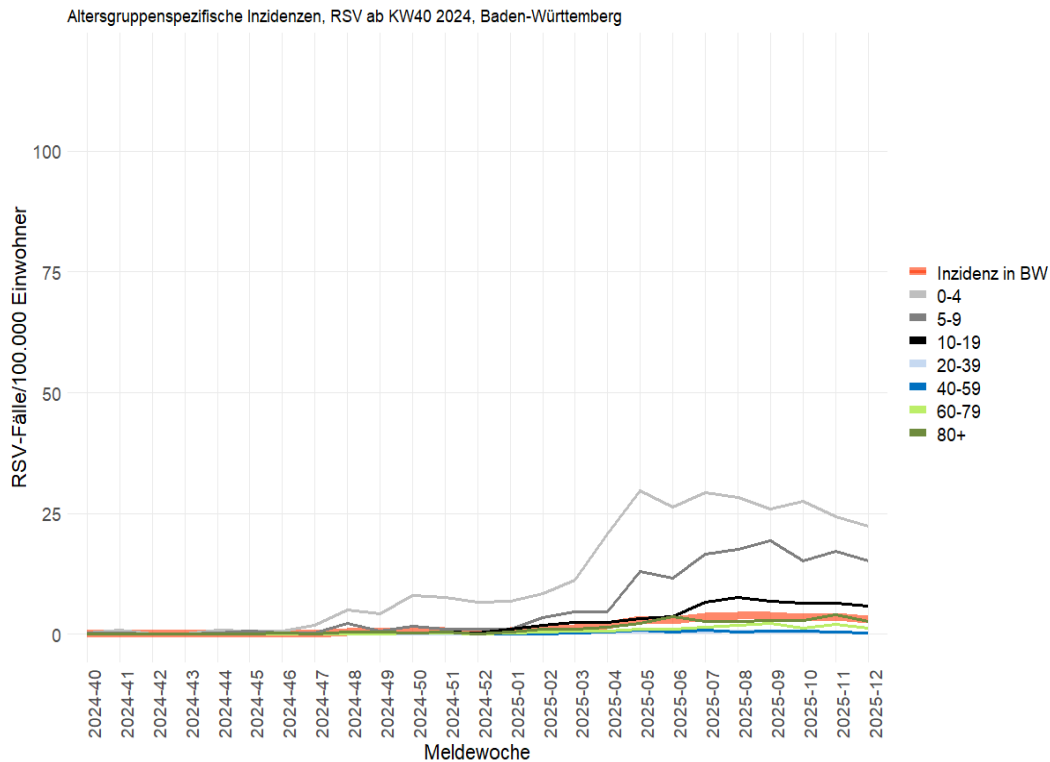


Abbildung 11: Altersgruppenspezifische Inzidenzen, RSV-Fälle ab KW 40/2024, nach Kalenderwoche, Baden-Württemberg, Datenstand: 27.03.2025, 09:00 Uhr.

Kontakt

Referat 73 - Gesundheitsschutz, Infektionsschutz und Epidemiologie
Nordbahnhofstrasse 135
70191 Stuttgart
Internet: sm.baden-wuerttemberg.de

Autoren und Redaktionsteam

Dressler A, Wagner-Wiening C, Dangel L, Krause P, Klein J, Grimm AM, Oehme R, Brockmann SO.

Vorgeschlagene Zitierweise

Landesgesundheitsamt, Ministerium für Soziales, Gesundheit und Integration Baden-Württemberg:
ARE-Wochenbericht KW 12.