



ARE-Bericht

Aktuelle Lage zu akut respiratorischen Erkrankungen

KW 40/2022 – 32/2023, Donnerstag, 17.08.2023

Zusammenfassung der Lage in Baden-Württemberg

Die Aktivität akuter Atemwegserkrankungen (ARE-Rate) in der Bevölkerung in Deutschland (GrippeWeb) ist in der 32. KW 2023 im Vergleich zur Vorwoche gestiegen. Dabei sind die ARE-Raten bei den 0-4 jährigen Kindern und Erwachsenen bis 59 Jahren teils deutlich gestiegen. Die aktuelle deutsche ARE-Rate liegt seit einigen Wochen auf einem niedrigen Niveau wie üblicherweise im Sommer der vorpandemischen Saisons.

Im Landesgesundheitsamt wurden in der 31. KW 2023 bei insgesamt 23 (68 %) der 34 eingesandten Sentinelproben und in der 32. KW 2023 bei insgesamt 21 der 44 (48%) eingesandten Sentinelproben respiratorische Erreger nachgewiesen. Die häufigsten Erreger in den zwei Kalenderwochen sind mit insgesamt 27 (35%) positiven Proben Rhino-Enteroviren, mit 10 (13 %) positiven Proben Parainfluenzaviren und 9 (12%) positiven Proben Adenoviren (vgl. Tabelle 1).

ARE- Surveillance im ambulanten Bereich (Baden-Württemberg)

In der KW 31 und 32/2023 sind die Werte der ARE-Konsultationen im Vergleich zu den Vorwochen relativ stabil und lagen bei 600 Arztkonsultationen/100.000 Einwohnern. Auf die Bevölkerung in Baden-Württemberg bezogen, entspricht das einer Gesamtzahl von ca. 66.000 Arztbesuchen wegen akuter Atemwegserkrankungen pro Kalenderwoche. Aktuell liegt die Gesamtzahl der Arztbesuche wegen ARE unter dem Wert der Vorsaison. Die höchste altersspezifische Konsultationsinzidenz in der KW 32 liegt in der Altersgruppe der 0-4-Jährigen, welche im Vergleich zu den Vorwochen weiter ansteigt.

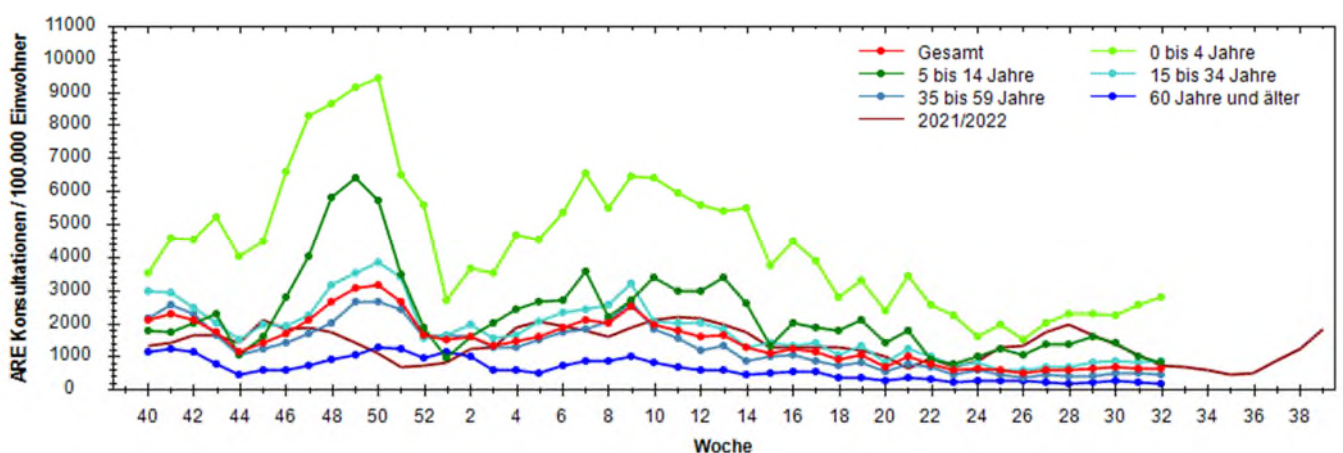


Abbildung 1: Konsultationsinzidenz aufgrund akuter respiratorischer Erkrankungen in der aktuellen Saison (2022/2023, ab der 40.KW 2022) im Vergleich zur Saison 2021/2022 nach Altersgruppen, Baden-Württemberg, Datenstand: Kalenderwoche 32/2023 (Quelle: RKI).

Ergebnisse der virologischen Analysen im Landesgesundheitsamt

Dem Landesgesundheitsamt wurden in der 31. und 32. KW 2023 jeweils 34 bzw. 44 Sentinelproben von 10 bzw. 13 Arztpraxen zugesandt.

		KW 24	KW 25	KW 26	KW 27	KW 28	KW 29	KW 30	KW 31	KW 32	Gesamt
Probenanzahl		8	8	7	11	12	19	43	34	44	3862
Probenanzahl mit Virusnachweis		3	4	2	5	6	10	20	23	21	2574
Positivenrate (%)		38	50	29	45	50	53	47	68	48	67
Influenza	Influenza A - H1	0	0	0	0	0	0	0	0	0	0
	Influenza A - H3	0	0	0	0	0	0	0	0	0	589
	Influenza A - H1N1 (pdm)	0	0	0	0	0	0	0	0	0	54
	Influenza B	0	0	0	0	0	0	0	0	0	1
	Influenza Positivenrate (%)	0	0	0	0	0	0	0	0	0	2
Humane Coronaviren	HKU1	0	0	0	0	0	0	0	0	0	19
	NL63	0	0	0	0	0	0	0	0	0	74
	OC43	0	0	0	1	0	0	0	0	0	145
	229E	0	0	0	0	0	1	0	0	0	18
	hCoV Positivenrate (%)	0	0	0	9	0	5	0	0	0	0
Humanes Metapneumovirus	Humanes Metapneumovirus	0	0	0	0	0	0	0	0	0	222
	hMetapnv Positivenrate (%)	0	0	0	0	0	0	0	0	0	6
Adenovirus	Adenovirus	1	1	0	1	1	0	4	7	2	201
	Adenovirus Positivenrate (%)	13	13	0	9	8	0	9	21	5	5
Parainfluenza	Parainfluenza I	0	0	0	0	0	0	0	0	0	11
	Parainfluenza II	0	0	0	0	0	0	0	1	0	7
	Parainfluenza III	0	0	0	0	0	0	1	0	3	83
	Parainfluenza IV	0	0	0	0	1	1	2	1	5	21
	Parainfluenza Positivenrate (%)	0	0	0	0	8	5	7	6	18	3
Respiratory Syncytial Virus (RSV)	RSV A	0	0	0	0	0	0	0	0	0	25
	RSV B	0	0	0	0	0	0	0	0	0	288
	RSV Positivenrate (%)	0	0	0	0	0	0	0	0	0	8
Rhino-Enterovirus	Rhino-/Enterovirus	2	3	2	1	5	8	12	15	12	619
	Rhino-/Enterovirus Positivenrate (%)	25	38	29	9	42	42	28	44	27	16
Humanes Bocavirus	Humanes Bocavirus	0	0	0	0	0	0	0	1	0	51
	hBoca Positivenrate (%)	0	0	0	0	0	0	0	3	0	1
SARS-CoV-2	SARS-CoV-2	0	0	0	2	0	0	2	3	0	324
	COVID Positivenrate (%)	0	0	0	18	0	0	5	9	0	8

Tabelle 1: Anzahl und Positivenrate der im Rahmen der ARE Surveillance Baden-Württemberg im Landesgesundheitsamt identifizierten Atemwegserreger in der Saison 2022/23 (ab KW 24), Datenstand: 15.08.2023

* Ab KW 40/2022

Die Anzahl der eingesandten Proben kann von der Summe der negativen und positiven Proben abweichen, wenn Mehrfachinfektionen (z. B. mit Influenza- und Rhinoviren) nachgewiesen wurden. Positivenrate = Anzahl positiver Proben / Anzahl eingesandter Proben, in Prozent. Außerdem kann es zu Nachmeldungen der Vorwoche kommen, da die Proben nach Einsendedatum ausgewertet werden.

COVID-19-Meldedaten nach dem Infektionsschutzgesetz (IfSG)

Seit Beginn der ARE-Saison 2022/2023 in der Kalenderwoche 40 wurden insgesamt 545.382, hierunter 318 COVID-19-Fälle mit Meldedatum der vergangenen Kalenderwoche, aus Baden-Württemberg übermittelt. Die Fallzahlen sind im Vergleich zur Vorwoche weiter zurückgegangen (s. Abb.5). Die Omikron-Variante ist weiterhin die dominierende SARS-CoV-2-Variante. Die 7-Tage-Inzidenz beträgt landesweit 2,9 pro 100.000 Einwohner. Die höchsten altersspezifischen Inzidenzen werden aktuell bei Personen in der Altersgruppe ab 80 Jahren beobachtet (s. Abb.3).

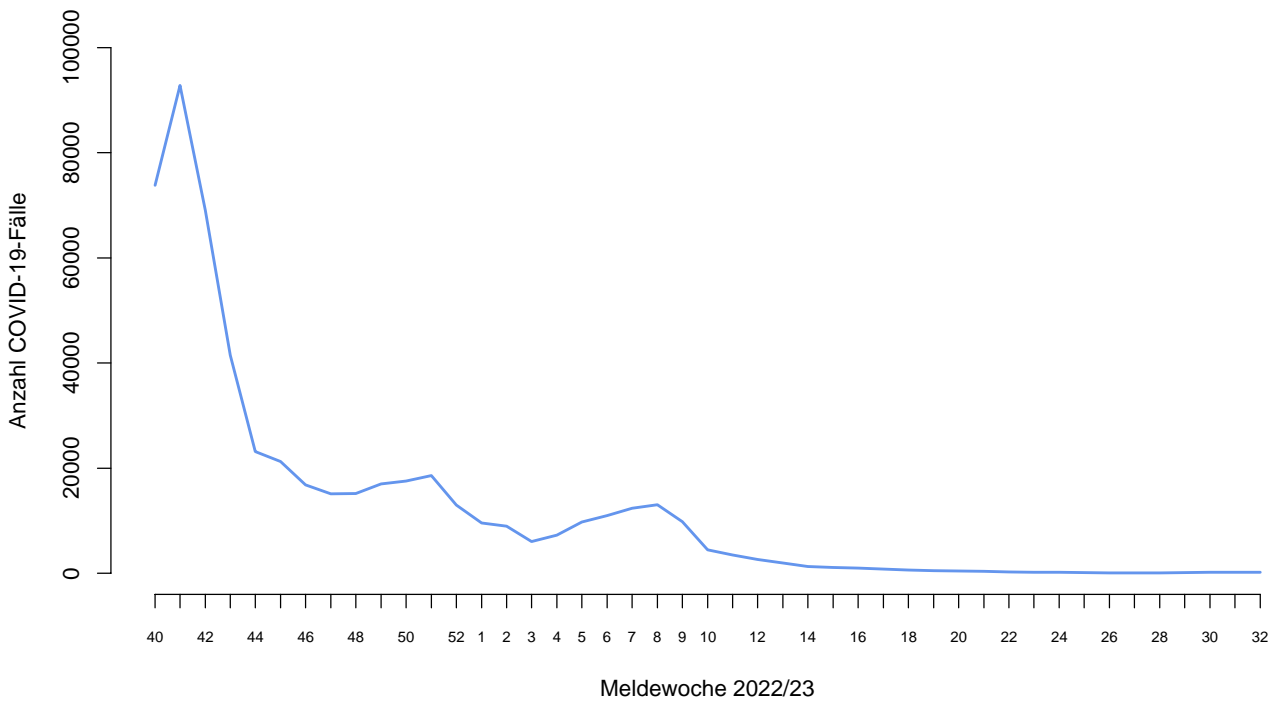


Abbildung 2: Anzahl der übermittelten COVID-19-Fälle nach Meldewoche, Baden-Württemberg, Stand: 16.08.2023, 13:00 Uhr.

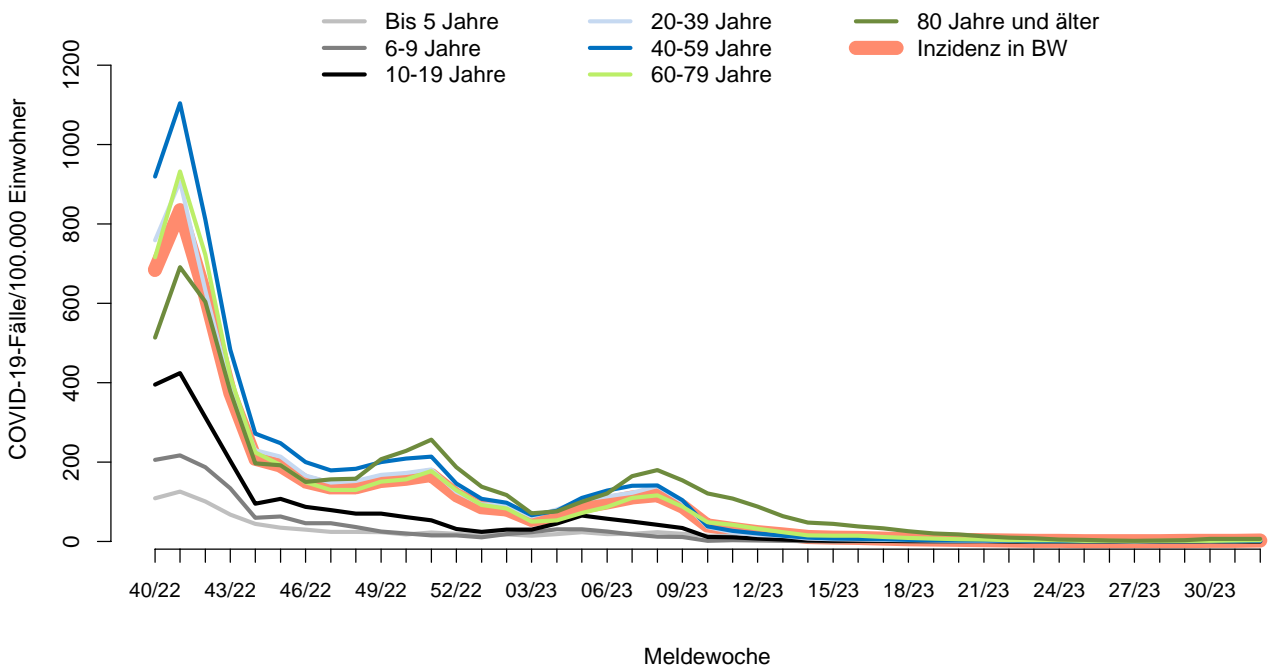


Abbildung 3: Übermittelte COVID-19-Fälle in 2022/23 pro 100.000 Einwohner, nach Altersgruppe und Meldewoche mit Landesdurchschnitt (rote Linie), Baden-Württemberg, Stand: 16.08.2023, 13 Uhr.

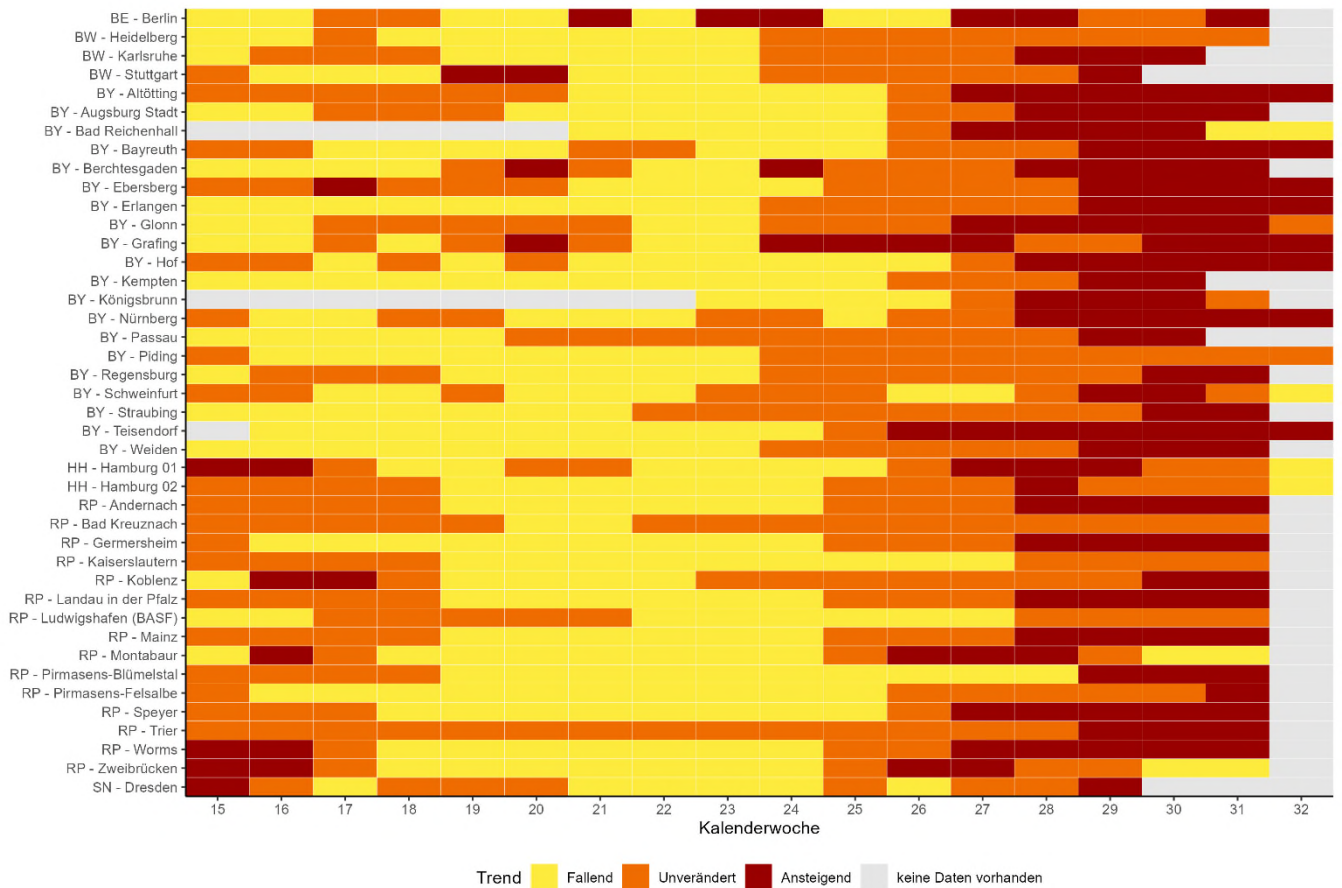


Abbildung 4: Entwicklung der SARS-CoV-2-Viruslast im Abwasser an einzelnen Standorten bundesweit (Datenstand: 10.08.2023, Quelle: RKI).

Influenza-Meldedaten nach dem Infektionsschutzgesetz (IfSG)

Seit Beginn der Influenzasaison in der Kalenderwoche 40 wurden insgesamt 28.964, hierunter 14 Influenza-Fälle mit Meldedatum der vergangenen Kalenderwoche, aus Baden-Württemberg übermittelt. Die Fallzahlen sind im Vergleich zu den Vorwochen leicht angestiegen (s. Abb.5).

Tabelle 2: Anzahl Influenza-Fälle mit Angaben zum Influenza-Erreger nach Kalenderwoche und Influenzotyp/-subtyp, Datenstand: 16.08.2023, 13 Uhr.

Influenza-Erreger	KW 22	KW 23	KW 24	KW 25	KW 26	KW 27	KW 28	KW 29	KW 30	KW 31	KW 32
Influenza A Virus	4	3	2	4	6	2	1	1	3	1	7
Influenza A(H1N1)pdm09 Virus	0	0	0	0	0	0	0	0	0	0	0
Influenza A(H1N2) Virus	0	0	0	0	0	0	0	0	0	0	0
Influenza A(H3N2) Virus	0	0	0	0	0	0	0	0	1	0	0
Influenza A/B Virus nicht differenziert nach A oder B	0	0	0	0	0	0	0	0	0	0	0
Influenza B Virus	13	15	7	9	7	5	1	2	3	3	6

Anzahl Influenza-Fälle, Saisons 2018/19 bis 2022/23, Baden-Württemberg

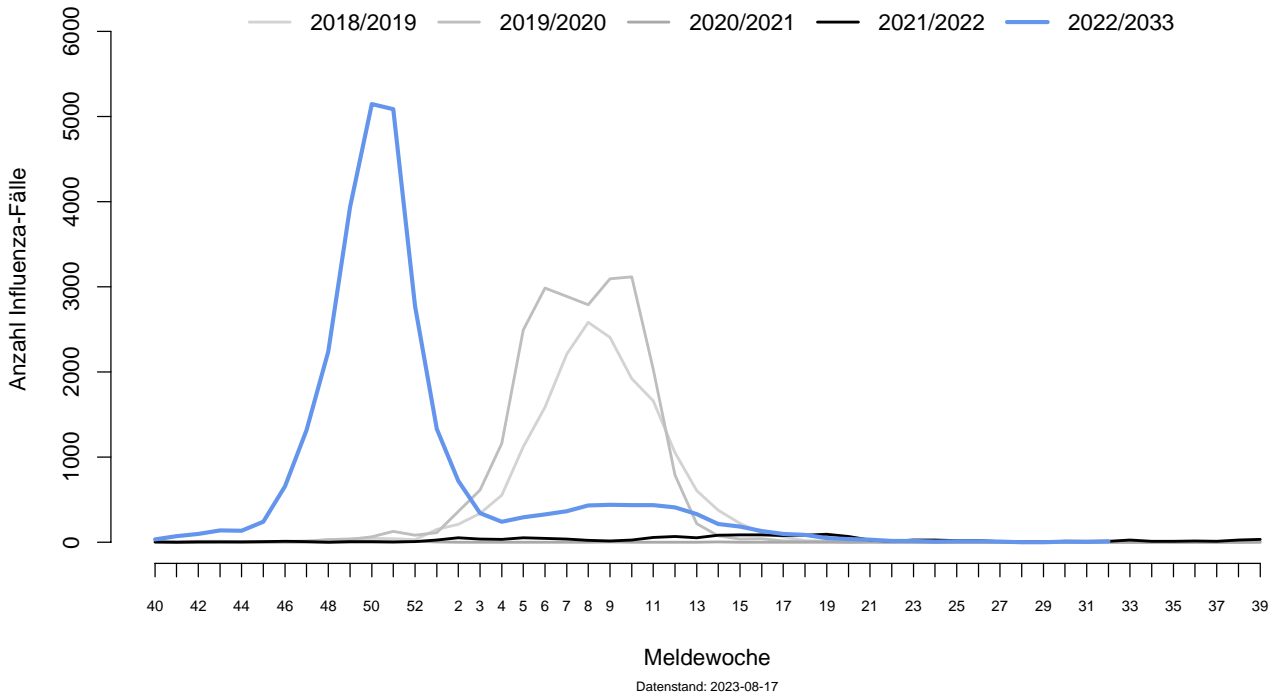


Abbildung 5: Influenza-Fälle nach Meldewoche und Influenzasaison, Baden-Württemberg, Datenstand: 16.08.2023, 13 Uhr.

Altersgruppenspezifische Inzidenzen, Influenza 2022/23, Baden-Württemberg

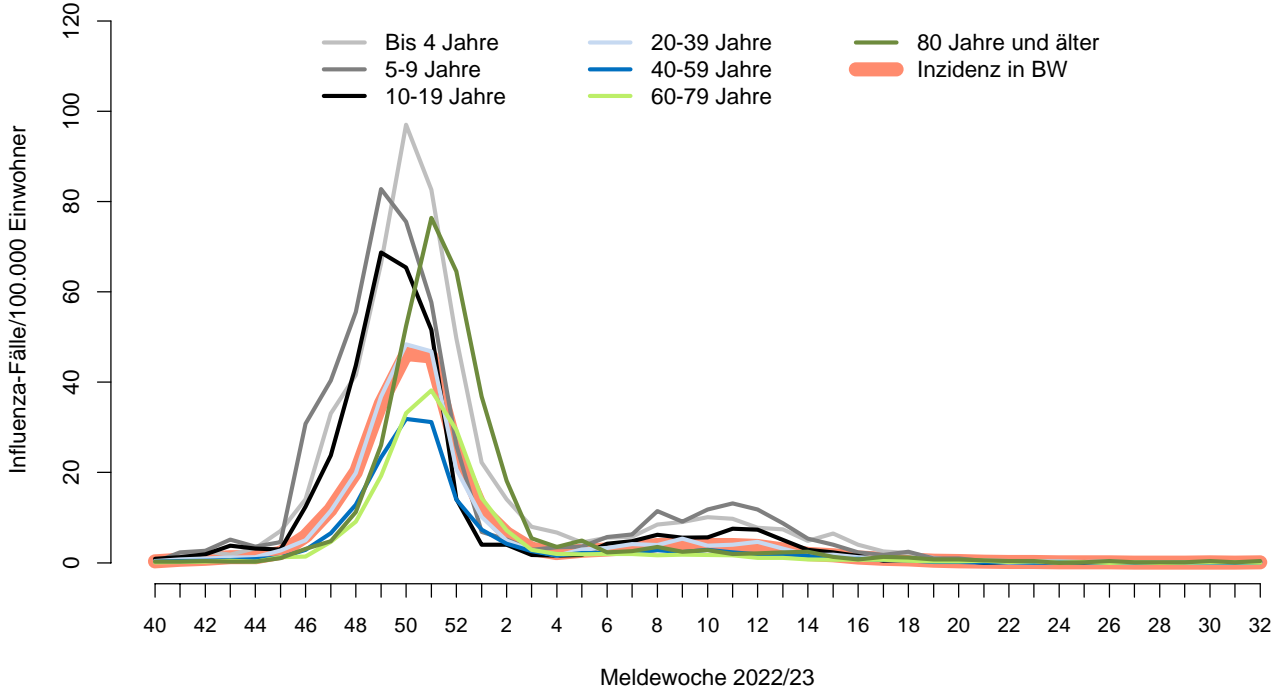


Abbildung 6: Altersgruppenspezifische Inzidenzen, Influenza ab KW40/2022, nach Kalenderwoche, Baden-Württemberg, Datenstand: 16.08.2023, 13 Uhr.