

Lieferengpässe für Tollwut-, Hepatitis-A- und Typhus-Impfstoffe

Das Paul Ehrlich Institut meldet Lieferengpässe für Tollwut-, Hepatitis-A- und Kombinationsimpfstoffe. Die Impfstoffe werden vor allem in der Urlaubssaison als Reise- und Indikationsimpfstoffe verschrieben.

Derzeit sind die beiden in Deutschland zugelassenen Tollwutimpfstoffe bei den Herstellern nicht lieferbar: Rabipur® ist voraussichtlich bis November 2017 nicht oder nur eingeschränkt verfügbar und Tollwutimpfstoff (HDC) inaktiviert® ist voraussichtlich bis September 2017 nicht verfügbar. Die Belieferung der Notfalldepots der Apotheken ist durch Reservebestände bei den Herstellern auch weiterhin gesichert. Schwierigkeiten bei der Postexpositionsprophylaxe (PEP) sind nicht zu erwarten. Bei der präexpositionellen Impfung von Reisenden wird es wahrscheinlich zu Einschränkungen kommen. Die STIKO empfiehlt deshalb im Rahmen einer reisemedizinischen Beratung die Indikation zur präexpositionellen Tollwutimpfung bis auf weiteres besonders streng zu stellen.

Der Hepatitis-A-Impfstoff VAQTA ist voraussichtlich im September 2017 wieder lieferbar; die Kombinationsimpfstoffe gegen Hepatitis A und Typhus sind voraussichtlich lieferbar ab Oktober 2017 (VIATIM®) bzw. Ende 2017 (Hepatyrix®).

Weitere Informationen erhalten Sie auf den Seiten des Paul-Ehrlich-Instituts unter Reise- und Indikationsimpfstoffe:

<http://www.pei.de/DE/arzneimittel/impfstoff-impfstoffe-fuer-den-menschen/lieferengpaesse/listen-lieferengpaesse-humanimpfstoffe/listen-node.html>

Informationen zu Handlungsempfehlungen bzw. alternativen Impfoptionen unter:

http://www.rki.de/DE/Content/Kommissionen/STIKO/Lieferengpaesse/Lieferengpaesse_inhalt.html

INHALT 30/2017

Lieferengpässe für Tollwut-, Hepatitis-A- und Typhus-Impfstoffe

Röteltiter in der Schwangerschaft

Statistik für die Meldewoche 30/2017

Besondere Fälle aus der Meldewoche

Reiseassoziierte Infektionen

Häufungen aus der Meldewoche

Steigende Zahl an EHEC-Meldungen

Grafiken zur Infektionsüberwachung ausgewählter Gastroenteritiden und weiterer Erkrankungen

Übersicht der Meldewoche nach Landkreis und Meldekategorie

Letzte Meldung: Neue Falldefinition der WHO für MERS-Coronavirus

Röteltiter in der Schwangerschaft

Immer wieder werden Rötelnmeldungen an das Landesgesundheitsamt übermittelt, die IgM-Nachweise als Befund einer Titerkontrolle von Schwangeren beinhalten.

In der Meldewoche 30 wurde bei einer symptomlosen Schwangeren mit unklarem Immunstatus ein IgM-Nachweis festgestellt und der Fall übermittelt. Durch eine 2. Abnahme und erneute Bestimmung von IgM sowie Bestimmung von IgG und Avidität konnte eine Primärinfektion in den letzten drei Monaten ausgeschlossen werden. Da kein Anhalt für eine akute bzw. kürzliche Rötelninfektion besteht, wird der Fall zurückgenommen.

Wir bitten die Gesundheitsämter bei Rötelnmeldungen im Zusammenhang mit einer Schwangerschaft um Kontaktaufnahme mit dem LGA zur weiteren Abklärung.



Statistik für die Meldeweche 30/2017

Meldekategorie	Anzahl KW 30 / 2017	KW 1-30 / 2017	KW 1-30 / Vorjahr
Adenovirus-K(eratok)onjunktivitis	9	108	97
Botulismus		1	
Brucellose	1	6	4
Campylobacter-Enteritis	236	4414	4608
Cholera			
CJK (Creutzfeldt-Jakob-Krankheit)		8	13
Clostridium difficile	5	152	95
Denguefieber	1	64	96
Diphtherie		4	
EHEC-Erkrankung	11	162	108
FSME (Frühsommer-Meningoenzephalitis)	12	124	82
Giardiasis	5	304	358
Haemophilus influenzae, invasive Erkrankung	2	67	55
Hantavirus-Erkrankung	29	760	33
Hepatitis A	1	60	77
Hepatitis B	7	361	310
Hepatitis C	14	461	424
Hepatitis D		3	3
Hepatitis E	10	210	147
HUS (Hämolytisch-urämisches Syndrom), enteropathisch	1	10	5
Influenza	1	14725	6033
Keuchhusten	77	1858	1593
Kryptosporidiose	7	45	35
Legionellose	5	86	92
Lepra			
Leptospirose	1	8	7
Listeriose	5	53	59
Masern	1	51	22
Meningokokken, invasive Erkrankung		22	37
MRSA, invasive Infektion	4	91	113
Mumps		38	56
Norovirus-Gastroenteritis	44	6383	4177
Ornithose		1	2
Paratyphus			
Q-Fieber	3	31	138
Rotavirus-Gastroenteritis	18	2889	1063
Röteln	2	11	13
Salmonellose	47	726	842
Shigellose	2	20	19
Tollwut			
Trichinellose			1
Tuberkulose	7	481	486
Tularämie		15	8
Typhus abdominalis	2	15	8
Virale hämorrhagische Fieber		1	7
Weitere bedrohliche Krankheit	6	212	230
Weitere bedrohliche Krankheit (gastro)	2	626	421
Windpocken	57	2861	3461
Yersiniose	3	79	87
Summe	638	38607	25525

Stand 03.08.2017, 10 Uhr

Besondere Fälle aus der Meldewoche

Zoonose-Erreger

Melde-kategorie	Alter / Geschlecht	Sonstiges
Leptospirose	53 / m	Meningitis, Fieber, stationär; Exposition: Fluss/See
Q-Fieber	40 / w	Fieber, Oberbauchbeschwerden
Q-Fieber	62 / w	Fieber, Pneumonie, stationär
Q-Fieber	66 / m	Fieber, Pneumonie, stationär

Sonstige Erreger

Melde-kategorie	Alter / Geschlecht	Sonstiges
Clostridium difficile	84 / w	verstorben
Clostridium difficile	90 / m	stationär
Clostridium difficile	86 / w	verstorben
Clostridium difficile	75 / m	stationär
Clostridium difficile	61 / w	intensivpflichtig
Haemophilus influenzae	60 / w	Fieber, meningiale Zeichen, stationär
Haemophilus influenzae	32 / m	Fieber, meningiale Zeichen
HUS	2 / w	Nierenfunktionsstörung, Anämie, Thrombozytopenie, stationär
Legionellose	62 / m	Pneumonie
Legionellose	35 / m	Pneumonie, stationär
Legionellose	86 / w	Pneumonie, stationär
Legionellose	61 / m	Pneumonie, stationär
Legionellose	53 / m	labordiagnostisch bei nicht erfüllter Klinik, stationär
Listeriose	69 / m	Fieber, stationär
Listeriose	75 / w	Fieber, stationär
Listeriose	45 / w	Sepsis, stationär
Listeriose	84 / w	verstorben an Grunderkrankung
Listeriose	75 / w	verstorben an Grunderkrankung
MRSA	75 / w	Fieber, stationär
MRSA	77 / m	Fieber, stationär
MRSA	85 / m	Sepsis, stationär
Röteln	30 / m	labordiagnostisch bei nicht erfüllter Klinik
Typhus	21 / m	Ermittlungen laufen
Typhus	32 / m	Ermittlungen laufen

Reiseassoziierte Infektionen

Melde-kategorie	Alter / Geschlecht	Möglicher Infektionsort	Sonstiges
Brucellose	83 / w	Türkei	Fieber, Gewichtsverlust, stationär
Denguefieber	18 / w	Südamerika	Fieber
Masern	22 / m	Rumänien	ungeimpft, klinisch-labor-diagnostisch, Abklärung am NRZ läuft
Shigellose	73 / w	Indien	S.flexneri, stationär
Shigellose	38 / m	Kamerun	Bauchschmerzen, Durchfall

Häufungen aus der Meldewoche

In der Meldewoche 30 wurden insgesamt 14 Ausbrüche übermittelt.

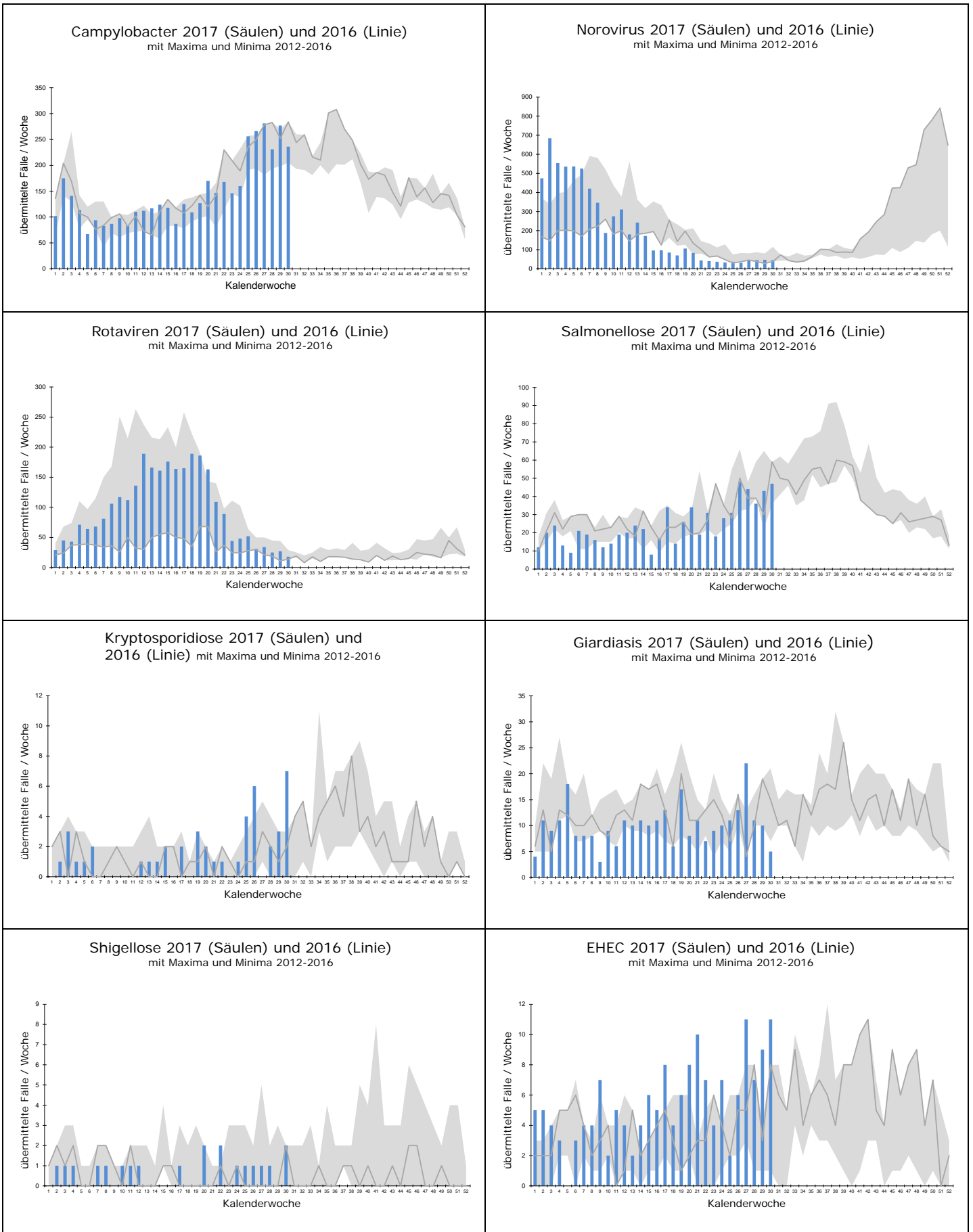
Melde-kategorie	Anzahl der Ausbrüche	Anzahl Fälle im Ausbruch
Adenovirus	1	2 Fälle (Haushalt)
EHEC	1	3 Fälle (Haushalt)
Keuchhusten	3	2 bis 3
Norovirus	5	2 Ausbrüche im Restaurant, je ein Ausbruch in Kita, Rehaeinrichtung und Krankenhaus
Q-Fieber	1	2 Fälle (Haushalt)
Rotavirus	1	2 Fälle (Haushalt)
Salmonellose	1	3 Fälle (Haushalt)
Windpocken	1	2 Fälle

Steigende Zahl an EHEC-Meldungen

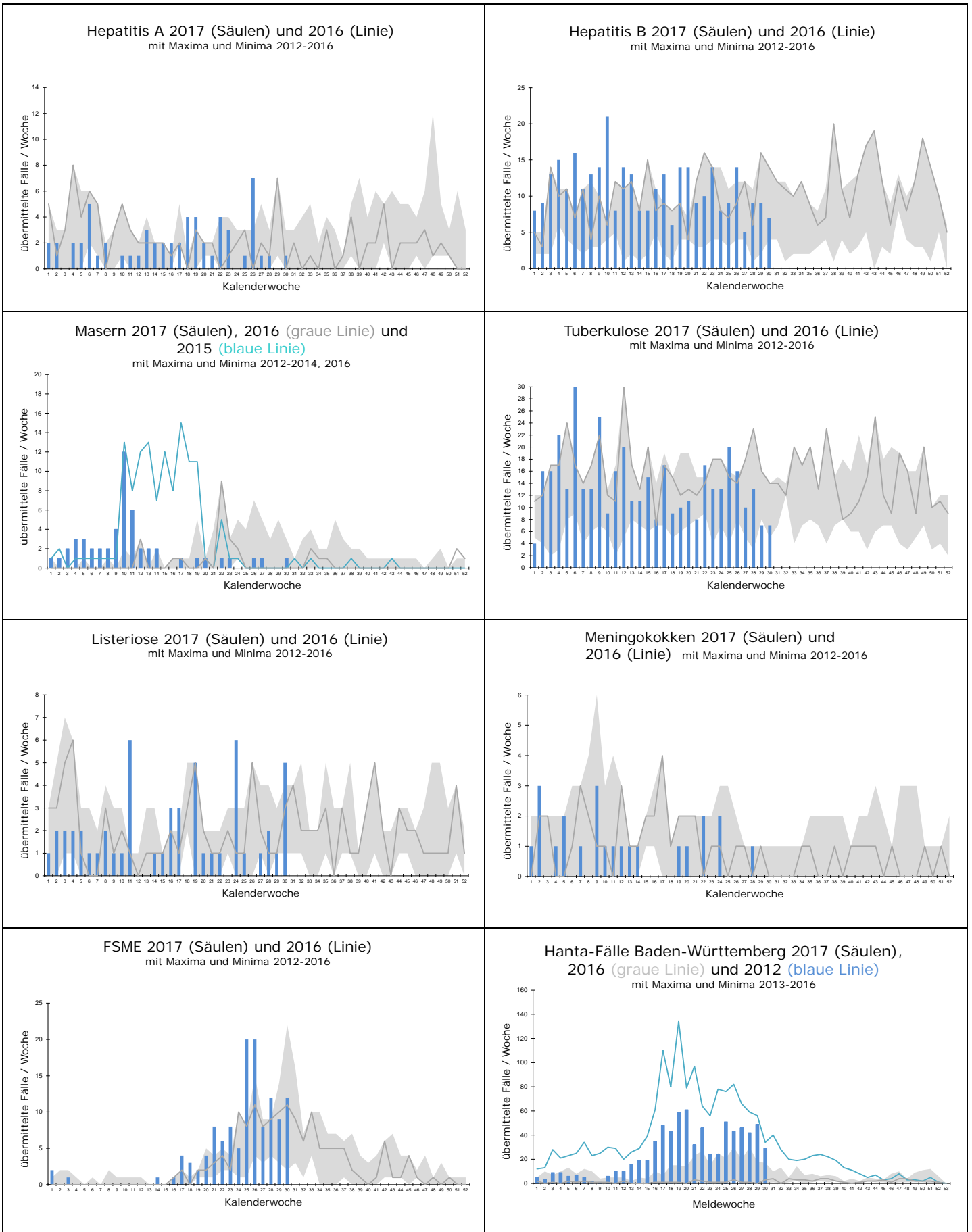
In der Meldewoche 30 wurden elf EHEC-Fälle (4 Männer und 7 Frauen) bei Personen im Alter von 6-84 Jahren übermittelt. Damit steigt die Anzahl der EHEC-Fälle für die Wochen 1 bis 30/2017 auf 162, einschließlich 20 kleineren Häufungen mit maximal 5 Fällen. Im Vergleichszeitraum des Vorjahrs waren lediglich 108 Fälle übermittelt.

Wir bitten daher die Gesundheitsämter um Bestimmung und Eintrag der Serogruppe sowie Angaben zu möglichen Expositionen.

Grafiken zur Infektionsüberwachung ausgewählter Gastroenteritiden in Baden-Württemberg (Stand 03.08.2017, 10:00 Uhr)



Grafiken zur Infektionsüberwachung ausgewählter weiterer Krankheiten in Baden-Württemberg (Stand 03.08.2017, 10:00 Uhr)



Landkreis		Darmkrankheiten											Virushepatitiden					
		Campylobacter	EHC/STEC	HUS	Giardiasis	Kryptosporidiose	Norovirus	Paratyphus	Rotavirus	Salmonellose	Shigellose	Typhus	Yersiniose	Hepatitis A	Hepatitis B	Hepatitis C	Hepatitis D	Hepatitis E
Freiburg	LK Breisgau-Hochschwarzwald	11					1		1	1								
	LK Emmendingen	3													1			
	LK Konstanz	5					1			2								1
	LK Lörrach	6					3			1				1				
	LK Ortenaukreis	18	1		1		1			1	1			1	1			
	LK Rottweil	8							1	1								
	LK Schwarzwald-Baar-Kreis	2					1								2			1
	LK Tuttlingen	3					1											
	LK Waldshut	6							1	3								
	SK Freiburg i.Breisgau	11			1		1			2								
Karlsruhe	LK Calw	2					1											
	LK Enzkreis	3							1									2
	LK Freudenstadt	4																
	LK Karlsruhe	3								4					1			
	LK Neckar-Odenwald-Kreis	8										1						2
	LK Rastatt	6	1				1		2	2								
	LK Rhein-Neckar-Kreis	13					5			2		1		1	2			
	SK Baden-Baden	1	1				1											
	SK Heidelberg	3																
	SK Karlsruhe	5																1
	SK Mannheim	6					1			2			1					
	SK Pforzheim	4				1								1				
	Stuttgart	LK Böblingen	5	2				3		1			1		1			
LK Esslingen		8			1				2	1	1							1
LK Göppingen		4							1									
LK Heidenheim		1					4											
LK Heilbronn		6			1					1					1			
LK Hohenlohekreis		3				2				1					1			
LK Ludwigsburg		8	1			1	3			4								1
LK Main-Tauber-Kreis		1	1			1				2								
LK Ostalbkreis		6					1		2							1		
LK Rems-Murr-Kreis		5	3			1	3											
LK Schwäbisch Hall		5					2		2	1								
SK Heilbronn		3					2		1							1		1
SK Stuttgart		6				1	2			4		1			1	2		
Tübingen		LK Alb-Donau-Kreis	4					2			2							
	LK Biberach	6							1									
	LK Bodenseekreis	6								1								
	LK Ravensburg	8	1	1						2								
	LK Reutlingen	7								1			1					
	LK Sigmaringen	6					1											
	LK Tübingen	5			1		2			2					1	1		
	LK Zollernalbkreis	1					1			1								
SK Ulm	1								2	3								
Baden-Württemberg	236	11	1	5	7	44		18	47	2	2	3	1	7	14		10	

Übersicht I der Meldewoche 30/2017 nach Landkreis und Meldekatgorie

Stand: 03.08.2017 10:20:17

Es sind jeweils die Fälle dargestellt, die in der ausgewiesenen Woche im Gesundheitsamt eingegangen sind und bis zum dritten Werktag der Folgewoche übermittelt wurden. Dargestellt werden alle Fälle, die übermittelt wurden, auch wenn sie der Falldefinition nicht entsprechen (Rohdaten). Veränderungen dieser Zahlen sind aufgrund nachträglicher Übermittlungen, Korrekturen und Streichungen möglich.

Die Meldekatgorie Cholera ist nicht aufgeführt. Sollten solche Fälle im LGA eingehen, werden diese gesondert ausgewiesen.

Landkreis	Weitere Krankheiten																								
	Adenovirus	Botulismus	Brucellose	CJK	Clostridium difficile	Denguefieber	Diphtherie	FSME	Haemophilus i.	Hantavirus	Influenza	Legionellose	Leptospirose	Listeriose	Meningokokken	MRSA	Ornithose	Q-Fieber	Tuberkulose	Tularämie	VHF, andere	Weitere KH	Weitere KH-G		
Freiburg	LK Breisgau-Hochschwarzwald	1														1									
	LK Emmendingen																								
	LK Konstanz																		2				1		
	LK Lörrach																								
	LK Ortenaukreis																			1					
	LK Rottweil							1						1											
	LK Schwarzwald-Baar-Kreis					1										1									
	LK Tuttlingen																								
	LK Waldshut							1																	
SK Freiburg i. Breisgau		1																							
Karlsruhe	LK Calw						1			1															
	LK Enzkreis										1								1						
	LK Freudenstadt							3																	
	LK Karlsruhe																								
	LK Neckar-Odenwald-Kreis							1		3															
	LK Rastatt	2																							
	LK Rhein-Neckar-Kreis									4				1											
	SK Baden-Baden																								
	SK Heidelberg	3																							
	SK Karlsruhe	2										2												1	
SK Mannheim								1															1		
SK Pforzheim							1		1				1												
Stuttgart	LK Böblingen				3		1																		
	LK Esslingen									4									1						
	LK Göppingen						1		3										2				1		
	LK Heidenheim								1																
	LK Heilbronn										1	1								1					
	LK Hohenlohekreis									1						1									
	LK Ludwigsburg					1								1						1					
	LK Main-Tauber-Kreis	1																						2	
	LK Ostalbkreis													1											
	LK Rems-Murr-Kreis								1	1															
	LK Schwäbisch Hall							1																	
	SK Heilbronn																								
	SK Stuttgart										2	1									1				
Tübingen	LK Alb-Donau-Kreis																								
	LK Biberach									1															
	LK Bodenseekreis																								
	LK Ravensburg									1															
	LK Reutlingen					1				3															
	LK Sigmaringen									2															
	LK Tübingen							1		2														1	
	LK Zollernalbkreis																1							1	
SK Ulm																									
Baden-Württemberg	9	1	5	1	12	2	29	1	5	1	5	4	3	7	6	2									

Übersicht II der Meldewoche 30/2017 nach Landkreis und Meldekategorie

Stand: 03.08.2017 10:20:36

Die Meldekategorien Ebola, Gelbfieber, Marburg, Lassa, Pest, Fleckfieber, Läuserückfallfieber, Lepra, Milzbrand, Poliomyelitis sowie SARS sind nicht aufgeführt. Sollten solche Fälle im LGA eingehen, werden diese gesondert ausgewiesen.

Landkreis		Impfpräventable					
		Keuchhusten	Masern	Mumps	Röteln, postnatal	Röteln, konnatal	Windpocken
Freiburg	LK Breisgau-Hochschwarzwald	8					1
	LK Emmendingen						2
	LK Konstanz	1			1		5
	LK Lörrach						2
	LK Ortenaukreis	3					1
	LK Rottweil						1
	LK Schwarzwald-Baar-Kreis						3
	LK Tuttlingen						
	LK Waldshut						2
	SK Freiburg i. Breisgau	2					3
Karlsruhe	LK Calw	1					
	LK Enzkreis	1					
	LK Freudenstadt	1					
	LK Karlsruhe	2					2
	LK Neckar-Odenwald-Kreis						1
	LK Rastatt	2					
	LK Rhein-Neckar-Kreis	5					4
	SK Baden-Baden						
	SK Heidelberg	1					2
	SK Karlsruhe	1					
	SK Mannheim	2					1
	SK Pforzheim						
Stuttgart	LK Böblingen	3					1
	LK Esslingen	3					4
	LK Göppingen	1					
	LK Heidenheim	2	1				
	LK Heilbronn	7					1
	LK Hohenlohekreis						2
	LK Ludwigsburg	9					4
	LK Main-Tauber-Kreis						2
	LK Ostalbkreis	1					2
	LK Rems-Murr-Kreis	4					1
	LK Schwäbisch Hall	1					
	SK Heilbronn	3					1
	SK Stuttgart	4					1
	Tübingen	LK Alb-Donau-Kreis	1				
LK Biberach		1					
LK Bodenseekreis							2
LK Ravensburg		1			1		
LK Reutlingen							
LK Sigmaringen		5					4
LK Tübingen							1
LK Zollernalbkreis							
SK Ulm	1						
Baden-Württemberg	77	1		2		57	

Übersicht III der Meldewoche 30/2017 nach Landkreis und Meldekategorie

Neue Falldefinition der WHO für MERS-Coronavirus

Die Weltgesundheitsorganisation WHO hat am 26. Juli 2017 eine neue interim Falldefinition für MERS-CoV herausgegeben. Näheres unter

http://www.who.int/csr/disease/coronavirus_infections/case_definition/en/

http://www.who.int/csr/disease/coronavirus_infections/mers-interim-case-definition.pdf?ua=1

Impressum

Landesgesundheitsamt Baden-Württemberg
im Regierungspräsidium Stuttgart
Nordbahnhofstr. 135 · 70191 Stuttgart
Telefon 0711 904-35000 · Fax 0711 904-35010
abteilung9@rps.bwl.de
www.gesundheitsamt-bw.de · www.rp-stuttgart.de

Kontakt:
Referat 92, Sachgebiet 4: Überwachung und Epidemiologie übertragbarer Krankheiten
Dr. Christiane Wagner-Wiening
Dr. Dorothee Lohr
Tel. 0711/904 39 503 · Fax 0711/904 35 070
ifsg@rps.bwl.de

Am Ende einer jeden Woche bereitet das LGA die Daten der vorangegangenen Kalenderwoche auf. Diese werden im "Infektionsbericht Baden-Württemberg" den Gesundheitsämtern, Ärzten und Laboreinrichtungen, aber auch interessierten Laien zur Verfügung gestellt. Im Internet sind die Infektionsberichte abrufbar unter:
www.gesundheitsamt-bw.de.

Erscheinungsweise:
Erscheint i.d.R. am Freitag jeder Arbeitswoche.

Vorläufiger Datenstand bei Redaktionsschluss. Änderungen sind durch Nachmeldungen und Streichungen möglich.