

Badeseen mit ausgezeichnete Wasserqualität

Im Jahr 2016 war die Wasserqualität an nahezu allen EU-Badestellen in Baden-Württemberg „ausgezeichnet“ oder „gut“. Zu diesem Ergebnis kommt die Beurteilung durch die europäische Kommission für die derzeit mehr als 300 überprüften Badestellen. Nur zwei Badestellen erhielten im letzten Jahr die Bewertung mangelhaft und wurden für die Badesaison 2017 gesperrt. Auskunft zur Wasserqualität der EU-Badestellen in Baden-Württemberg gibt die Badegewässerkarte. Die Karte ist abrufbar unter: <http://www4.lubw.baden-wuerttemberg.de/servlet/is/12524/>



Die Badegewässerkarte bezieht sich auf Untersuchungsergebnisse aus dem Jahr 2016. Im Einzelfall ist es deshalb nicht ausgeschlossen, dass die aktuelle Wasserqualität davon abweicht.

Informationen zu aktuellen Badeverboten oder deren Aufhebung finden Sie auf der genannten Webseite unter der Rubrik Aktuelles.

Mückenjäger gesucht

Der Sommer startet warm und gewittrig. Das sind ideale Bedingungen für die Vermehrung von Stechmücken. Nach wiederholtem Auftreten von Populationen der Tigermücke *Aedes albopictus* im Landkreis Heidelberg und Stadtkreis Freiburg ist zu erwarten, dass diese Plagegeister auch im Jahr 2017 aktiv werden.

Auch ist nicht auszuschließen, dass sich die Tigermücke in weiteren klimatisch geeigneten Regionen ansiedelt. Hierbei spielt die erhöhte Aufmerksamkeit in der Bevölkerung eine zentrale Rolle bei der Identifizierung neuer Verbreitungsgebiete. Mit Beginn der Stechmückensaison sind Bürger dazu aufgerufen, Exemplare dieser Insekten an das Leibniz-Zentrum für Agrarlandschaftsforschung in Müncheberg zu

INHALT 21/2017

Badeseen mit ausgezeichnete
Wasserqualität

Mückenjäger gesucht

Update - FSME nach Ziegenrohmlch-
Verzehr

Statistik für die Meldewoche 21/2017

Besondere Fälle aus der Meldewoche

Reiseassoziierte Infektionen

Häufungen aus der Meldewoche

Hantavirus-Aktivität weiterhin erhöht

Grafiken zur Infektionsüberwachung
ausgewählter Gastroenteritiden und
weiterer Erkrankungen

Übersicht der Meldewoche nach Landkreis
und Meldekategorie

Letzte Meldung: Beförderung von mit VHF
verunreinigten Abfällen

schicken. Für die Bestimmung werden intakte Exemplare benötigt. Zerquetschte oder platt geschlagene Tiere sind unbrauchbar.

Weitere Informationen unter:

<http://www.mueckenatlas.de/>.

Update - FSME nach Ziegenrohmlch- Verzehr

Nach Auftreten eines FSME-Falles nach Rohmilchverzehr (siehe Meldewoche 18) konnten durch eine retrospektive, aktive Fallsuche sechs weitere FSME-Erkrankungen im epidemiologischen Zusammenhang ermittelt werden. Alle sieben Betroffenen hatten Ziegenrohmlch verzehrt und erkrankten in Folge mit grippeähnlichen Symptomen. Der Nachweis erfolgte mittels IgG und IgM-Antikörper-Nachweis.



Statistik für die Meldewoche 21/2017

Meldekategorie	Anzahl KW 21 / 2017	KW 1-21 / 2017	KW 1-21 / Vorjahr
Acinetobacter-Infektion oder –Kolonisation		12	
Adenovirus-K(eratok)onjunktivitis	2	72	62
Botulismus		1	
Brucellose		1	1
Campylobacter-Enteritis	142	2389	2400
Chikungunya		1	
Cholera			
CJK (Creutzfeldt-Jakob-Krankheit)		4	7
Clostridium difficile	2	113	67
Denguefieber	2	46	77
Diphtherie		3	
EHEC-Erkrankung	5	94	64
Enterobacteriaceae-Infektion oder –Kolonisation		73	1
Enterovirus			
FSME (Frühsommer-Meningoenzephalitis)	7	26	10
Gasbrand			
Giardiasis	9	201	247
Haemophilus influenzae, invasive Erkrankung		48	39
Hantavirus-Erkrankung	27	397	20
Hepatitis A	1	42	61
Hepatitis B	8	264	199
Hepatitis C	8	306	292
Hepatitis D		3	2
Hepatitis E	5	128	92
HUS (Hämolytisch-urämisches Syndrom), enteropathisch		3	3
Influenza	5	14706	6019
Keuchhusten	43	1324	873
Kryptosporidiose	1	21	22
Legionellose	4	46	53
Lepra			
Leptospirose		3	5
Listeriose	1	36	42
Masern		46	7
Meningokokken, invasive Erkrankung		18	32
MRSA, invasive Infektion	1	61	75
Mumps		30	35
Norovirus-Gastroenteritis	44	6017	3787
Ornithose		1	2
Paratyphus			
Q-Fieber	1	15	112
Rotavirus-Gastroenteritis	108	2508	853
Röteln		5	4
RSV-Infektion		3	
Salmonellose	19	400	488
Shigellose		11	15
Tollwut			
Trichinellose			1
Tuberkulose	4	337	333
Tularämie		8	7
Typhus abdominalis		9	6
Virale hämorrhagische Fieber		1	5
Weitere bedrohliche Krankheit	2	153	84
Weitere bedrohliche Krankheit (gastro)	1	595	355
Windpocken	73	2259	2626
Yersiniose	3	58	57
Zikavirus-Erkrankung		2	
Summe	528	32900	19542

Stand 31.05.2017, 10 Uhr

Besondere Fälle aus der Meldewoche

Zoonose-Erreger

Melde-kategorie	Alter / Geschlecht	Sonstiges
FSME	43 / m	allgemeine Krankheitszeichen
Q-Fieber	50 / m	Pneumonie

Sonstige Erreger

Melde-kategorie	Alter / Geschlecht	Sonstiges
Clostridium difficile	58 / m	pseudomembranöse Kolitis
Clostridium difficile	22 / m	rekurrente Infektion
EHEC	50 / m	Durchfall
EHEC	6 Monate / w	Fieber, Erbrechen
EHEC	1 / m	bislang nur Labor
EHEC	42 / m	bislang nur Labor
Legionellose	82 / w	Pneumonie
Legionellose	30 / m	Pneumonie
Listeriose	88 / w	Sepsis
MRSA	83 / m	Sepsis

Reiseassoziierte Infektionen

Melde-kategorie	Alter / Geschlecht	Möglicher Infektionsort	Sonstiges
Denguefieber	38 / w	Thailand	Fieber
Denguefieber	19 / w	Nepal/Sri Lanka	Fieber
EHEC	39 / w	Türkei	Durchfall
Legionellose	74 / m	Russische Föderation	Pneumonie
Legionellose	65 / w	Türkei	Pneumonie

Häufungen aus der Meldewoche

In der Meldewoche 20 wurden insgesamt 7 Ausbrüche übermittelt.

Melde-kategorie	Anzahl der Ausbrüche	Anzahl Fälle im Ausbruch
Adenovirus	1	2
Norovirus	3	
Rotavirus	1	4
Windpocken	2	jeweils 2 Fälle

Hantavirus-Aktivität weiterhin erhöht

Die Anzahl der übermittelten Hantavirus-Fälle spricht für ein weiterhin erhöhtes Infektionsgeschehen. Für das Jahr 2017 wurden Stand 31.05.2017 insgesamt 408 Hantavirus-Fälle übermittelt. Im Vergleichszeitraum des Vorjahres 2016 waren es lediglich 22 Fälle.

Betroffen sind Personen zwischen 4 und 85 Jahren (median: 48 Jahre). 230 (56%) der Fälle sind Männer. Die Hospitalisierungsrate beträgt 61 %. Bei 268 Erkrankten (65%) wurde eine Nierenfunktionsstörung, das Leitsymptom der Hantavirus-Erkrankung, angegeben.

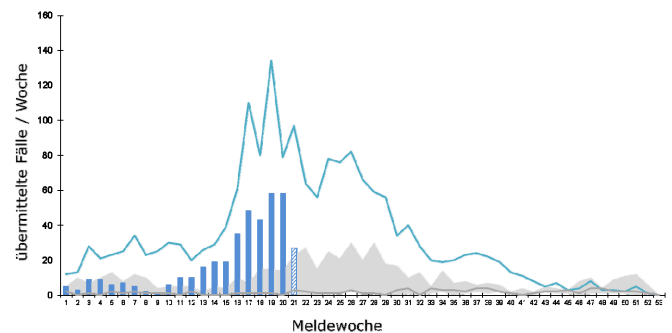


Abb.1: Hanta-Fälle Baden-Württemberg, 2017 (Säulen), 2016 (graue Linie) und 2012 (blaue Linie) mit Maxima und Minima 2013-2016 (graue Fläche), Stand: 31.05.2017.

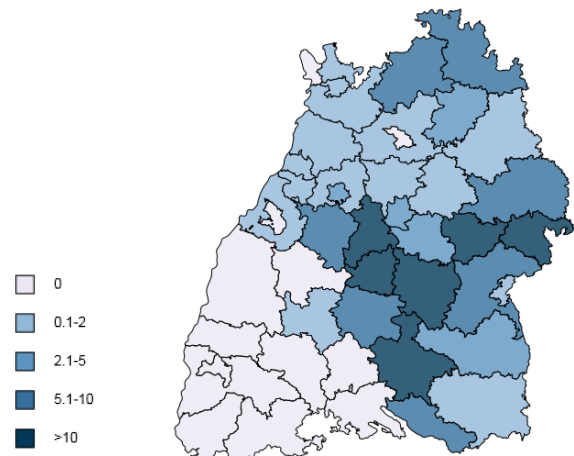
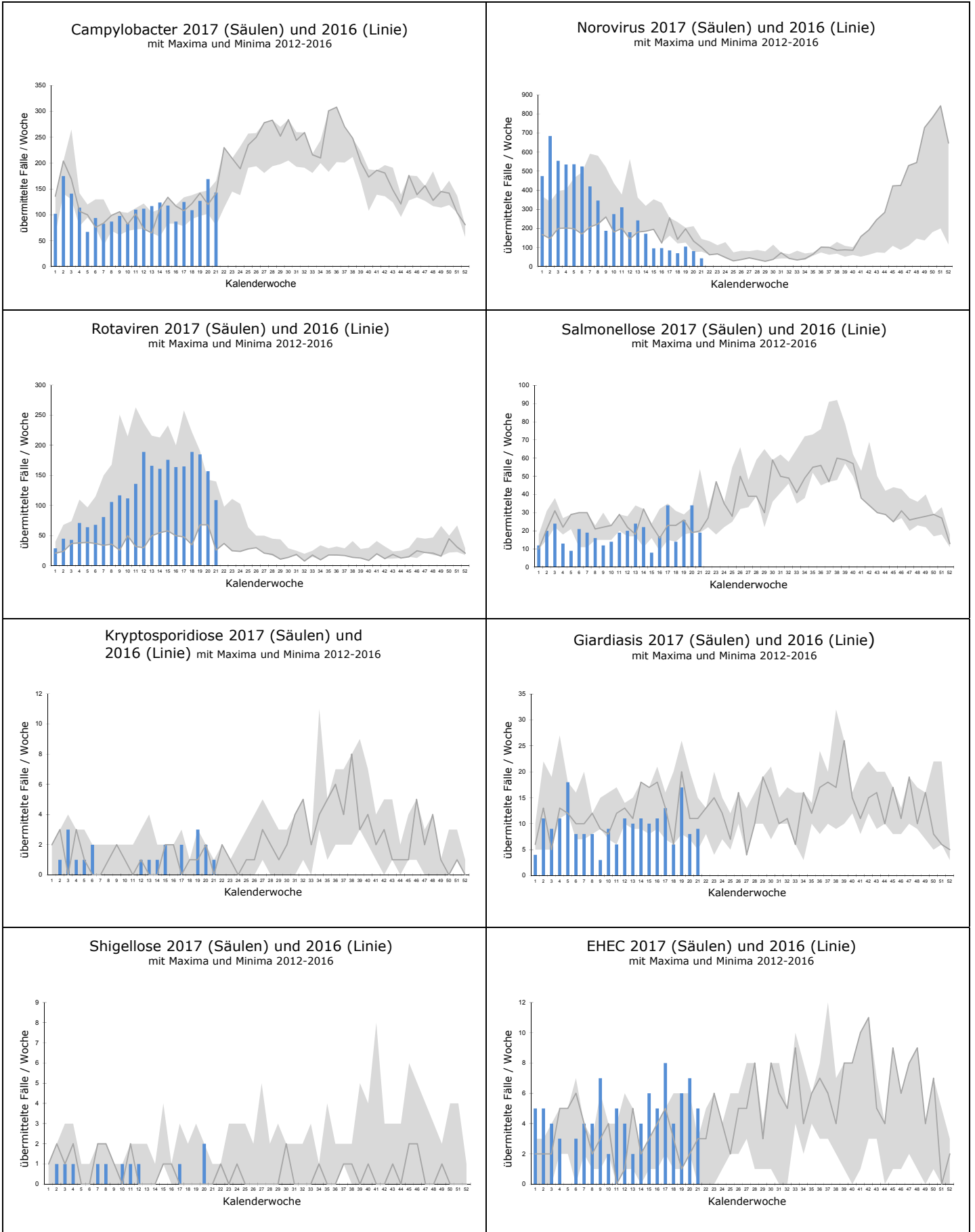
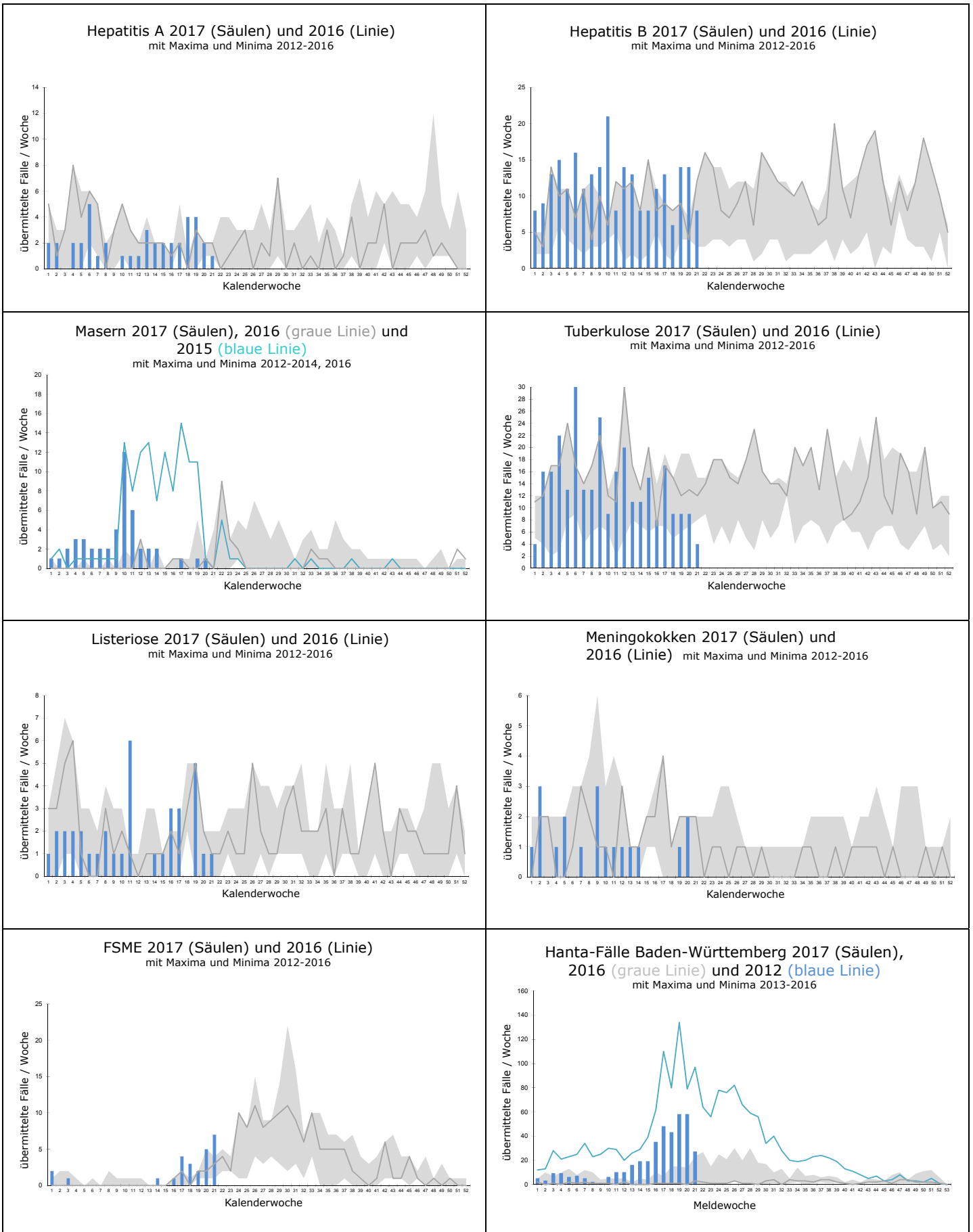


Abb.2: Regionale Verteilung übermittelter Hantavirus-Fälle pro 100.000 Einwohner, Baden-Württemberg 2017, Stand: 31.05.2017 (n=408).

Grafiken zur Infektionsüberwachung ausgewählter Gastroenteritiden in Baden-Württemberg (Stand 31.05.2017, 10:00 Uhr)



Grafiken zur Infektionsüberwachung ausgewählter weiterer Krankheiten in Baden-Württemberg (Stand 31.05.2017, 10:00 Uhr)



Landkreis		Darmkrankheiten											Virushepatitiden					
		Campylobacter	EHC/STEC	HUS	Giardiasis	Kryptosporidiose	Norovirus	Paratyphus	Rotavirus	Salmonellose	Shigellose	Typhus	Yersiniose	Hepatitis A	Hepatitis B	Hepatitis C	Hepatitis D	Hepatitis E
Freiburg	LK Breisgau-Hochschwarzwald	20			1		2		1									
	LK Emmendingen	1								1								
	LK Konstanz	1					1		1	1								1
	LK Lörrach	5					2		3									
	LK Ortenaukreis	5	4				3		6	1								
	LK Rottweil	3					2											
	LK Schwarzwald-Baar-Kreis	1								3	1							
	LK Tuttlingen	1								2								
	LK Waldshut	2																
	SK Freiburg i.Breisgau	4			2		1		1									
Karlsruhe	LK Calw	1							2									
	LK Enzkreis	2								1								
	LK Freudenstadt	1					1		2									
	LK Karlsruhe	9					1		7			1						
	LK Neckar-Odenwald-Kreis	5					3		3									
	LK Rastatt	4					1		3	1						1		
	LK Rhein-Neckar-Kreis	11			1		2		7	2					3	2		1
	SK Baden-Baden	2								1								
	SK Heidelberg	3																
	SK Karlsruhe	2								4	1							
	SK Mannheim	2					3		3	1						1		
	SK Pforzheim									1								
Stuttgart	LK Böblingen	1							3	1					1	1		
	LK Esslingen	8			1		2		4									
	LK Göppingen	3					1		2									1
	LK Heidenheim	1								1								
	LK Heilbronn	5					3		7	1			1					
	LK Hohenlohekreis	3					1		6	1								
	LK Ludwigsburg	1			2		2		5				1					1
	LK Main-Tauber-Kreis	1			1		1											
	LK Ostalbkreis	3				1			4									
	LK Rems-Murr-Kreis	3					1		5	1								
	LK Schwäbisch Hall						2		7	1								
	SK Heilbronn						1		2	1					2	1		1
	SK Stuttgart	7	1		1		3		4						1			
	Tübingen	LK Alb-Donau-Kreis	2															
LK Biberach							1											
LK Bodenseekreis		3					1		3	1								
LK Ravensburg		7							2									
LK Reutlingen		7					2		1				1					
LK Sigmaringen		1							1									
LK Tübingen							1										1	
LK Zollernalbkreis		1								1					1	1		
SK Ulm										1	1							
Baden-Württemberg	142	5		9	1	44		108	19			3	1	8	8		5	

Übersicht I der Meldewoche 21/2017 nach Landkreis und Meldekatgorie

Stand: 31.05.2017 10:30:16

Es sind jeweils die Fälle dargestellt, die in der ausgewiesenen Woche im Gesundheitsamt eingegangen sind und bis zum dritten Werktag der Folgewoche übermittelt wurden. Dargestellt werden alle Fälle, die übermittelt wurden, auch wenn sie der Faldefinition nicht entsprechen (Rohdaten). Veränderungen dieser Zahlen sind aufgrund nachträglicher Übermittlungen, Korrekturen und Streichungen möglich.

Die Meldekatgorie Cholera ist nicht aufgeführt. Sollten solche Fälle im LGA eingehen, werden diese gesondert ausgewiesen.

Landkreis	Weitere Krankheiten																							
	Adenovirus	Botulismus	Brucellose	CJK	Clostridium difficile	Denguefieber	Diphtherie	FSME	Haemophilus i.	Hantavirus	Influenza	Legionellose	Leptospirose	Listeriose	Meningokokken	MRSA	Ornithose	Q-Fieber	Tuberkulose	Tularämie	VHF, andere	Weitere KH	Weitere KH-G	
Freiburg	LK Breisgau-Hochschwarzwald																							
	LK Emmendingen																							
	LK Konstanz																							
	LK Lörrach											1												
	LK Ortenaukreis																							
	LK Rottweil																							
	LK Schwarzwald-Baar-Kreis											1												
	LK Tuttlingen																							
	LK Waldshut																							
	SK Freiburg i. Breisgau					1																		
Karlsruhe	LK Calw								1	1														
	LK Enzkreis																							
	LK Freudenstadt																							
	LK Karlsruhe																							
	LK Neckar-Odenwald-Kreis																							
	LK Rastatt											1										1		
	LK Rhein-Neckar-Kreis				1				2															
	SK Baden-Baden																							
	SK Heidelberg								2										1					
	SK Karlsruhe																							
Stuttgart	LK Böblingen								5	2			1											
	LK Esslingen								1									1						
	LK Göppingen								1															
	LK Heidenheim						1		1															
	LK Heilbronn																		1					
	LK Hohenlohekreis																							
	LK Ludwigsburg										1	1												
	LK Main-Tauber-Kreis																							
	LK Ostalbkreis				1				3															
	LK Rems-Murr-Kreis																							
Tübingen	LK Schwäbisch Hall							1																
	SK Heilbronn																							
	SK Stuttgart								2										1					
	LK Alb-Donau-Kreis								1															
	LK Biberach																							
	LK Bodenseekreis																							
	LK Ravensburg					1													1			1		
	LK Reutlingen	2								2	1													
	LK Sigmaringen																1							
	LK Tübingen							6		3													1	
LK Zollernalbkreis									2															
SK Ulm																								
Baden-Württemberg	2				2	2	7		27	5	4		1		1		1	4			2	1		

Übersicht II der Meldewoche 21/2017 nach Landkreis und Meldekategorie

Stand: 31.05.2017 10:30:36

Die Meldekategorien Ebola, Gelbfieber, Marburg, Lassa, Pest, Fleckfieber, Läuserückfallfieber, Lepra, Milzbrand, Poliomyelitis sowie SARS sind nicht aufgeführt. Sollten solche Fälle im LGA eingehen, werden diese gesondert ausgewiesen.

Landkreis		Impfpräventable					
		Keuchhusten	Masern	Mumps	Röteln, postnatal	Röteln, konnatal	Windpocken
Freiburg	LK Breisgau-Hochschwarzwald	1					7
	LK Emmendingen						1
	LK Konstanz						
	LK Lörrach	1					1
	LK Ortenaukreis	1					3
	LK Rottweil						4
	LK Schwarzwald-Baar-Kreis						1
	LK Tuttlingen	1					1
	LK Waldshut	5					1
	SK Freiburg i.Breisgau	3					4
Karlsruhe	LK Calw	1					
	LK Enzkreis						5
	LK Freudenstadt	1					
	LK Karlsruhe	2					2
	LK Neckar-Odenwald-Kreis						1
	LK Rastatt						
	LK Rhein-Neckar-Kreis	3					2
	SK Baden-Baden						
	SK Heidelberg						4
	SK Karlsruhe						2
Stuttgart	SK Mannheim	2					
	SK Pforzheim						
	LK Böblingen						1
	LK Esslingen	3					10
	LK Göppingen						1
	LK Heidenheim						1
	LK Heilbronn	1					
	LK Hohenlohekreis						4
	LK Ludwigsburg	3					5
	LK Main-Tauber-Kreis						
Tübingen	LK Ostalbkreis	1					2
	LK Rems-Murr-Kreis	1					
	LK Schwäbisch Hall	1					
	SK Heilbronn						
	SK Stuttgart	4					1
	LK Alb-Donau-Kreis						
	LK Biberach	1					
	LK Bodenseekreis	1					1
	LK Ravensburg	3					
	LK Reutlingen	2					1
Tübingen	LK Sigmaringen						
	LK Tübingen	1					6
	LK Zollernalbkreis						1
	SK Ulm						
Baden-Württemberg		43					73

Übersicht III der Meldewoche 21/2017 nach Landkreis und Meldekategorie

Letzte Meldung

Beförderung von mit VHF verunreinigten Abfällen

Die Verordnung zur Beförderung von mit VHF - Krankheitserregern verunreinigten Abfällen "M281" ist ausgelaufen und nunmehr durch die multilaterale Verordnung M305 ersetzt worden. Die neue Verordnung M305 ist im Internet einsehbar unter

<http://www.unece.org/fileadmin/DAM/trans/danger/multi/agree.wpf/M305g.pdf>

Impressum

Landesgesundheitsamt Baden-Württemberg
im Regierungspräsidium Stuttgart
Nordbahnhofstr. 135 · 70191 Stuttgart
Telefon 0711 904-35000 · Fax 0711 904-35010
abteilung9@rps.bwl.de
www.gesundheitsamt-bw.de · www.rp-stuttgart.de

Kontakt:
Referat 92, Sachgebiet 4: Überwachung und Epidemiologie übertragbarer Krankheiten
Dr. Christiane Wagner-Wiening
Dr. Dorothee Lohr
Tel. 0711/904 39 503 · Fax 0711/904 35 070
ifsg@rps.bwl.de

Am Ende einer jeden Woche bereitet das LGA die Daten der vorangegangenen Kalenderwoche auf. Diese werden im "Infektionsbericht Baden-Württemberg" den Gesundheitsämtern, Ärzten und Laboreinrichtungen, aber auch interessierten Laien zur Verfügung gestellt. Im Internet sind die Infektionsberichte abrufbar unter:
www.gesundheitsamt-bw.de.

Erscheinungsweise:
Erscheint i.d.R. am Freitag jeder Arbeitswoche.

Vorläufiger Datenstand bei Redaktionsschluss. Änderungen sind durch Nachmeldungen und Streichungen möglich.