

### Arbovirus-Infektionen nach Fernreisen

Die Anzahl übermittelter Denguefieber-Fälle bei Reiserückkehrern aus tropischen und subtropischen Ländern hat in den letzten 10 Jahren kontinuierlich zugenommen. Bis zur 49. Meldewoche wurden für das laufende Jahr bereits 169 Dengue-Fälle registriert. Neben Denguefieber wurden im Jahr 2016 bislang 15 Chikungunya- und erstmals 30 reiseimportierte Zika-Infektionen in Baden-Württemberg gezählt.

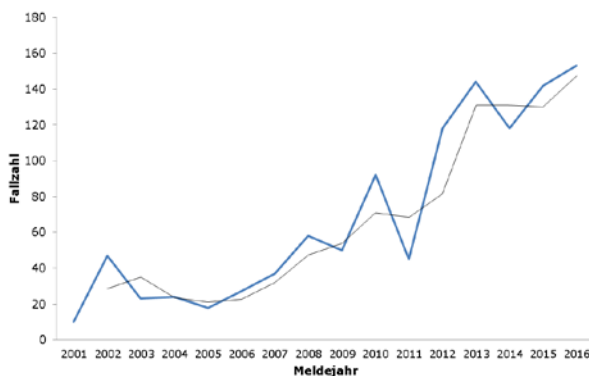


Abb. 1: Denguefieber-Fälle nach Meldejahr, Baden-Württemberg, 2001-2016, Stand: 14.12.2016

Wer über die Weihnachtsferien eine Fernreise in tropische und subtropische Regionen plant, in denen die durch Stechmücken übertragenen Dengue-, Chikungunya- und Zika-Viren vorkommen, sollte auf ausreichenden Mückenschutz achten und weitere reisemedizinische Hinweise beachten. Ärzte raten Reisenden in betroffenen Regionen zu einem sorgfältigen Schutz vor Mücken – also Kleidung mit langen Ärmeln, Mücken abwehrende Hautlotionen sowie ein Moskitonetz. Weitere Informationen unter: [http://www.auswaertiges-amt.de/DE/Laenderinformationen/05\\_Gesundheitsdienst/Übersicht\\_node.html](http://www.auswaertiges-amt.de/DE/Laenderinformationen/05_Gesundheitsdienst/Übersicht_node.html)

Tab. 1: Die fünf häufigsten Infektionsländer nach Erreger und Fallzahl, Baden-Württemberg 2016, Stand: 14.12.2016

	Denguefieber	Chikungunya	Zika
1 Thailand	38	Indien	6
2 Indonesien	26	Brasilien	4
3 Philippinen	9	Asien	1
4 Indien	8	Kolumbien	1
5 Kambodscha	8	Philippinen	1

### INHALT 49/2016

Arbovirus-Infektionen nach Fernreisen

Neuberufungen von Nationalen Referenzzentren und Konsiliarlaboren

Statistik für die Meldewoche 49/2016

Besondere Fälle aus der Meldewoche

Reiseassoziierte Infektionen

Häufungen aus der Meldewoche

Anstieg von Influenza-Nachweisen

Grafiken zur Infektionsüberwachung ausgewählter Gastroenteritiden und weiterer Erkrankungen

Übersicht der Meldewoche nach Landkreis und Meldekategorie

Letzte Meldung: CRM Handbuch Reisemedizin 2017

### Neuberufungen von Nationalen Referenzzentren und Konsiliarlaboren

Das Robert Koch-Institut informiert über die Neuberufung folgender Nationaler Referenzzentren (NRZ) und Konsiliarlaboratorien (KL):

- NRZ für *Helicobacter pylori* am Max von Pettenkofer-Institut der Ludwig-Maximilians-Universität München
- NRZ für Retroviren am Max von Pettenkofer-Institut der Ludwig-Maximilians-Universität München
- KL für Chlamydien am Universitätsklinikum Jena
- KL für Kryptokokkose und seltene Systemmykosen am Robert Koch-Institut
- KL für Noroviren am Robert Koch-Institut
- KL für Rotaviren am Robert Koch-Institut

Weitere Informationen unter:

<http://www.rki.de/DE/Content/Infekt/EpidBull/Archiv/2016/49/Tabelle.html>; [http://www.rki.de/DE/Content/Infekt/NRZ/nrz\\_node.html](http://www.rki.de/DE/Content/Infekt/NRZ/nrz_node.html)



## Statistik für die Meldeweche 49/2016

Meldekategorie	Anzahl KW 49 / 2016	KW 1-49 / 2016	KW 1-49 / Vorjahr
Adenovirus-K(eratok)onjunktivitis	2	192	120
Botulismus		3	1
Brucellose		7	6
Campylobacter-Enteritis	141	8407	7828
Cholera			1
CJK (Creutzfeldt-Jakob-Krankheit)	1	21	14
Clostridium difficile	2	164	133
Denguefieber	2	151	131
Diphtherie		2	1
EHEC-Erkrankung	2	231	150
FSME (Frühsommer-Meningoenzephalitis)		145	70
Giardiasis	15	631	590
Haemophilus influenzae, invasive Erkrankung	2	75	72
Hantavirus-Erkrankung	1	78	490
Hepatitis A	2	109	87
Hepatitis B	15	509	426
Hepatitis C	7	618	898
Hepatitis D		3	6
Hepatitis E	4	246	171
HUS (Hämolytisch-urämisches Syndrom), enteropathisch		9	10
Influenza	14	6110	11461
Keuchhusten	53	3003	1337
Kryptosporidiose	1	100	86
Legionellose	3	172	112
Lepra		1	
Leptospirose		19	12
Listeriose	1	97	82
Masern		24	132
Meningokokken, invasive Erkrankung	1	46	44
MRSA, invasive Infektion	2	171	156
Mumps	1	90	67
Norovirus-Gastroenteritis	646	8241	9714
Ornithose		2	
Paratyphus		1	9
Q-Fieber	2	164	212
Rotavirus-Gastroenteritis	13	1365	2742
Röteln		14	19
Salmonellose	24	1628	1633
Shigellose	1	29	51
Tollwut			
Trichinellose		1	8
Tuberkulose	15	746	677
Tularämie		12	9
Typhus abdominalis		12	6
Virale hämorrhagische Fieber		13	25
Weitere bedrohliche Krankheit	12	519	116
Weitere bedrohliche Krankheit (gastro)	67	917	604
Windpocken	118	4759	4300
Yersiniose	5	146	146
<b>Summe</b>	<b>1175</b>	<b>40003</b>	<b>44965</b>

Stand 15.12.2016, 10 Uhr

## Besondere Fälle aus der Meldewoche

### Zoonose-Erreger

Meldekategorie	Alter / Geschlecht	Sonstiges
Hantavirus	48 / m	Nierenfunktionsstörung, Fieber, Thrombozytopenie
Q-Fieber	35 / w	Ermittlungen laufen
Q-Fieber	54 / m	Pneumonie, Fieber, stationär

### Sonstige Erreger

Meldekategorie	Alter / Geschlecht	Sonstiges
CJK	55 / w	verstorben
Clostridium difficile	59 / m	verstorben
Clostridium difficile	75 / w	Rezidiv
EHEC	4 / m	Shigatoxin II
EHEC	86 / w	Durchfall
Haemophilus influenzae	48 / w	Pneumonie, Sepsis, stationär
Haemophilus influenzae	89 / w	Pneumonie, Sepsis, stationär
Legionellose	70 / w	Pneumonie, stationär,
Legionellose	51 / m	Ermittlungen laufen
Listeriose	65 / m	Sepsis, stationär
Meningokokken	89 / m	Pneumonie, Fieber, stationär, Serogruppe Y
MRSA	42 / m	Sepsis, stationär
MRSA	73 / m	Sepsis, stationär

### Reiseassoziierte Infektionen

Meldekategorie	Alter / Geschlecht	Möglicher Infektionsort	Sonstiges
Chikungunyavirus	55 / w	Indien	Fieber, Gelenkschmerzen, Hautausschlag
Denguefieber	27 / m	Kambodscha	Fieber
Denguefieber	28 / w		Ermittlungen laufen
Legionellose	69 / w	Vereinigte Arabische Emirate	Pneumonie, stationär
Zika	56 / w		Ermittlungen laufen

### Häufungen aus der Meldewoche

In der Meldewoche 49 wurden insgesamt 42 Ausbrüche übermittelt.

Meldekategorie	Anzahl der Ausbrüche	Sonstiges
Adenovirus	1	2 Fälle
Keuchhusten	1	2 Fälle (Wohnstätten)
Campylobacter	1	3 Fälle (Haushalt)
Norovirus	32	8 x Kita, 5 x Krankenhaus, 3 x Alten-/Pflegeheim, 2 x Betreuungseinrichtung
Windpocken	2	8 Fälle (Kita), 2 Fälle (Kita)
Weitere Gastro	5	2 – 41 Fälle

## Anstieg von Influenza-Nachweisen

Seit Ende November ist ein Anstieg von Influenza-Fällen in Baden-Württemberg zu beobachten. In der Meldewoche 49 wurden bislang 14 Influenza-Fälle, für die laufende Meldewoche 50 bereits 30 Fälle übermittelt. In 74 % der Fälle handelt es sich um eine Influenza-A-Erkrankung.

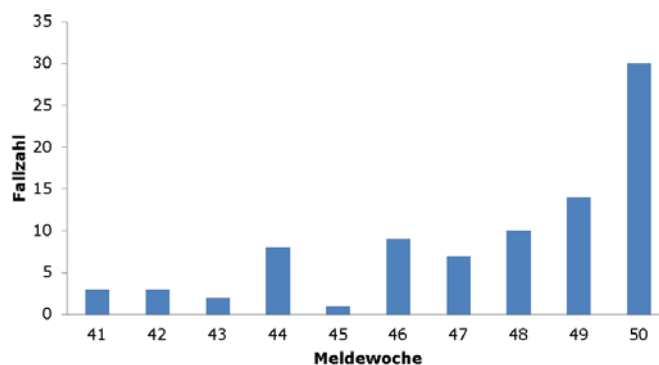


Abb.2: Influenza-Nachweise Baden-Württemberg 2016, Meldewoche 41-50, Stand: 16.12.2016

### Zusammenfassende Bewertung der epidemiologischen Lage in Deutschland:

Die Aktivität der akuten Atemwegserkrankungen (ARE) ist in der 49. Kalenderwoche (KW) 2016 im Vergleich zur Vorwoche bundesweit gestiegen.

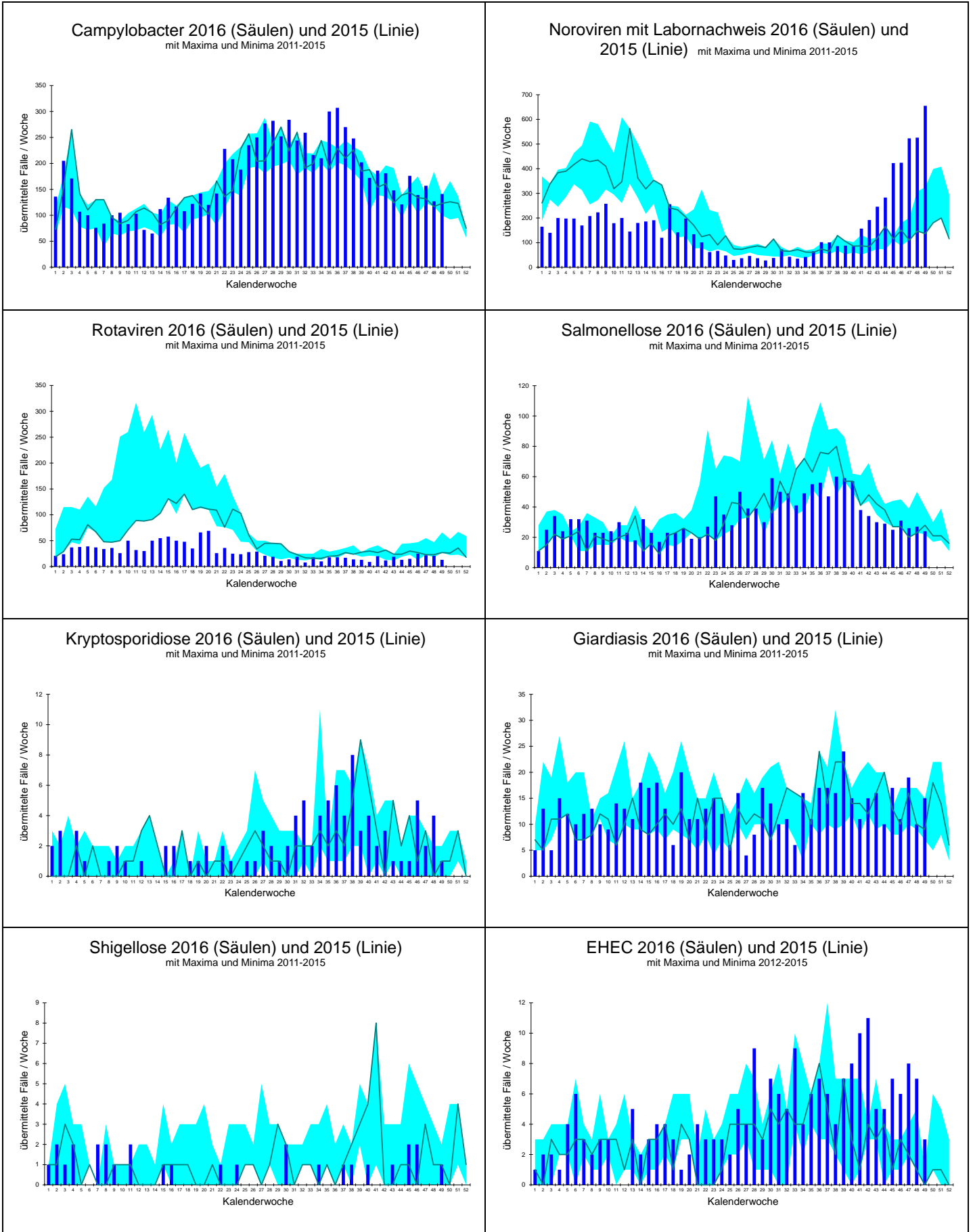
Im Nationalen Referenzzentrum für Influenza (NRZ) wurden in der 49. KW 2016 in 47 (34 %) von 138 Sentinelproben respiratorische Viren identifiziert. Von diesen 47 Proben mit Virusnachweis waren 24 (51 %) Proben positiv für Rhinoviren, zehn für Influenza A(H3N2)-Viren, zehn für Respiratorische Synzytial (RS)-Viren und sechs für Adenoviren.

Für die 49. Meldewoche 2016 wurden nach Infektionsschutzgesetz (IfSG) bislang 275 labor-diagnostisch bestätigte Influenzafälle an das RKI übermittelt (Datenstand 13.12.2016).

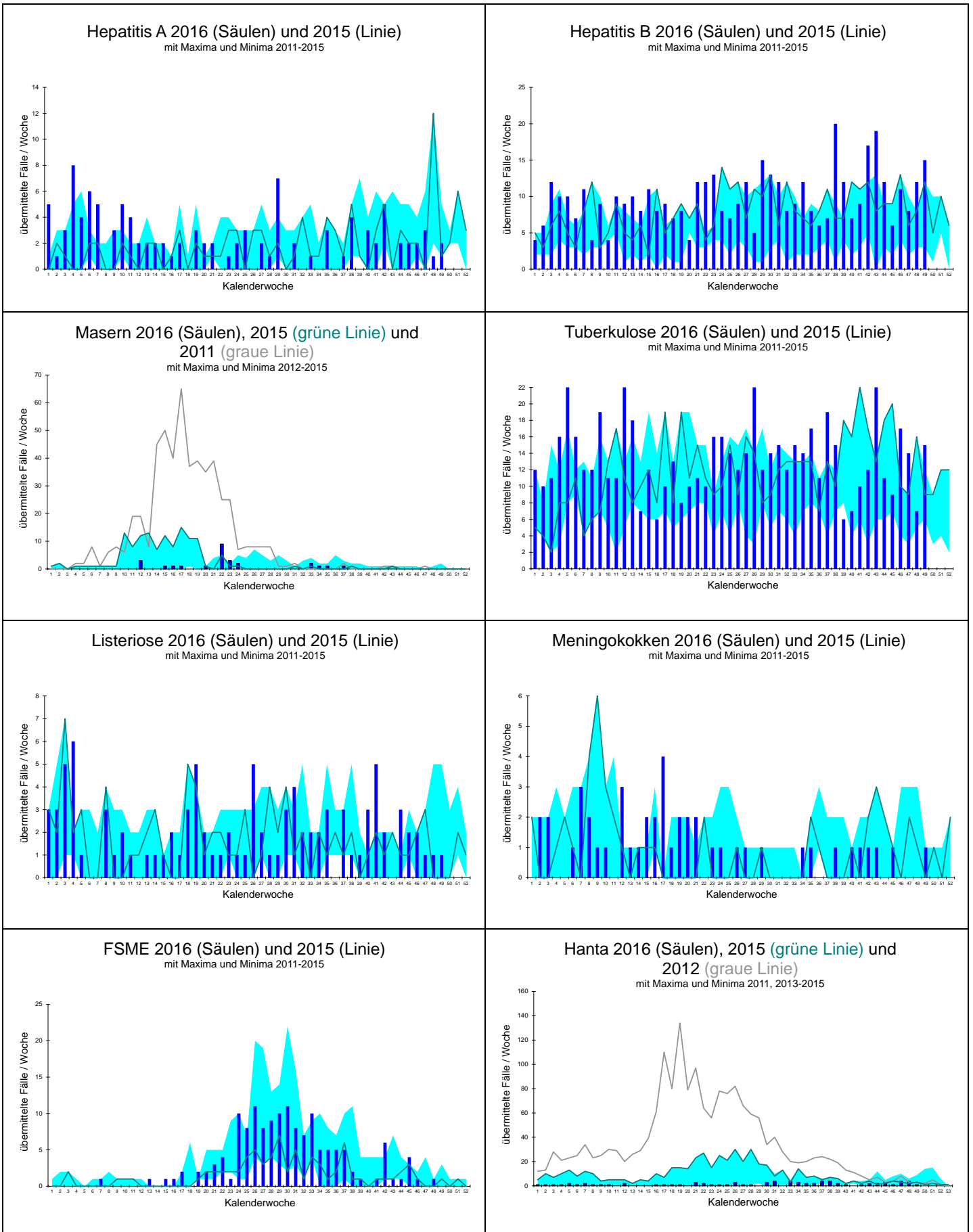
### Ergebnisse der europäischen Influenza-surveillance

Von den 44 Ländern, die für die 48. KW 2016 Daten an TESSy (The European Surveillance System) sandten, berichteten 37 Länder über eine niedrige Influenza-Aktivität und sieben Länder über eine mittlere Aktivität. Seit der 40. KW 2016 dominierten Influenza A-Viren mit dem Subtyp A(H3N2) mit 88,8%, bezogen auf die typisierten Isolate. Weitere <https://influenza.rki.de/>.

# Grafiken zur Infektionsüberwachung ausgewählter Gastroenteritiden in Baden-Württemberg (Stand 15.12.2016, 10:00 Uhr)



# Grafiken zur Infektionsüberwachung ausgewählter weiterer Krankheiten in Baden-Württemberg (Stand 15.12.2016, 10:00 Uhr)



Landkreis		Darmkrankheiten											Virushepatitiden					
		Campylobacter	EHC/STEC	HUS	Giardiasis	Kryptosporidiose	Norovirus	Paratyphus	Rotavirus	Salmonellose	Shigellose	Typhus	Yersiniose	Hepatitis A	Hepatitis B	Hepatitis C	Hepatitis D	Hepatitis E
Freiburg	LK Breisgau-Hochschwarzwald	10					9					1		1				
	LK Emmendingen	3					8											
	LK Konstanz						13		1									
	LK Lörrach	5				1	23		2	1				3				
	LK Ortenaukreis	3			2		29		1	2								
	LK Rottweil	2					26											
	LK Schwarzwald-Baar-Kreis	4					17								1			
	LK Tuttlingen						7											
	LK Waldshut	3					1		1			1						
	SK Freiburg i.Breisgau	5			1		7							3				
Karlsruhe	LK Calw	2					11			1								
	LK Enzkreis	1					11											
	LK Freudenstadt	1					12											
	LK Karlsruhe	5			2		37			2								
	LK Neckar-Odenwald-Kreis	2					8			1				1	2			
	LK Rastatt	4	1				112		2									
	LK Rhein-Neckar-Kreis	10	1				25			2				1				
	SK Baden-Baden																	
	SK Heidelberg	3					5					2		1				
	SK Karlsruhe	4			1		14											
	SK Mannheim	7					13											
	SK Pforzheim	1					3											
	Stuttgart	LK Böblingen	1					6			1							
		LK Esslingen	10					19			1			1	1			
LK Göppingen		2					2		2									
LK Heidenheim		2					4			1								
LK Heilbronn		1			2		19		2									
LK Hohenlohekreis		1					26			1								
LK Ludwigsburg		11					30						1					
LK Main-Tauber-Kreis							10											
LK Ostalbkreis		4					14			1							3	
LK Rems-Murr-Kreis							3			2								
LK Schwäbisch Hall		4					10			1					1			
SK Heilbronn							6							1				
SK Stuttgart		6			4		24		1	3		1		1				
Tübingen		LK Alb-Donau-Kreis	2					8			1					1		
	LK Biberach	5			1		3											
	LK Bodenseekreis	4					14		1	1								
	LK Ravensburg	2					12		1						1			
	LK Reutlingen	4			2		5											
	LK Sigmaringen						11											
	LK Tübingen	3					13		1	1					1			
	LK Zollernalbkreis	4					13							1			1	
SK Ulm						3							1					
<b>Baden-Württemberg</b>	<b>141</b>	<b>2</b>		<b>15</b>	<b>1</b>	<b>646</b>		<b>13</b>	<b>24</b>	<b>1</b>		<b>5</b>	<b>2</b>	<b>15</b>	<b>7</b>		<b>4</b>	

Übersicht I der Meldewoche 49/2016 nach Landkreis und Meldekategorie

Stand: 15.12.2016 10:59:11

Es sind jeweils die Fälle dargestellt, die in der ausgewiesenen Woche im Gesundheitsamt eingegangen sind und bis zum dritten Werktag der Folgewoche übermittelt wurden. Dargestellt werden alle Fälle, die übermittelt wurden, auch wenn sie der Faldefinition nicht entsprechen (Rohdaten). Veränderungen dieser Zahlen sind aufgrund nachträglicher Übermittlungen, Korrekturen und Streichungen möglich.

Die Meldekategorie Cholera ist nicht aufgeführt. Sollten solche Fälle im LGA eingehen, werden diese gesondert ausgewiesen.

Landkreis	Weitere Krankheiten																							
	Adenovirus	Botulismus	Brucellose	CJK	Clostridium difficile	Denguefieber	Diphtherie	FSME	Haemophilus i.	Hantavirus	Influenza	Legionellose	Leptospirose	Listeriose	Meningokokken	MRSA	Omithose	Q-Fieber	Tuberkulose	Tularämie	VHF, andere	Weitere KH	Weitere KH-G	
Freiburg	LK Breisgau-Hochschwarzwald											1							1			1		
	LK Emmendingen							1				1												
	LK Konstanz																							
	LK Lörrach										1									1				
	LK Ortenaukreis													1						1				
	LK Rottweil																						3	
	LK Schwarzwald-Baar-Kreis	1										1								1				
	LK Tuttlingen											1												
	LK Waldshut																							
	SK Freiburg i. Breisgau																			3				
Karlsruhe	LK Calw																							
	LK Enzkreis										1												2	
	LK Freudenstadt				1																			
	LK Karlsruhe			1																				
	LK Neckar-Odenwald-Kreis																							
	LK Rastatt						1													1			2	33
	LK Rhein-Neckar-Kreis										2	1				1			1			1		
	SK Baden-Baden																							
	SK Heidelberg										2													
	SK Karlsruhe																						1	
SK Mannheim																								
SK Pforzheim																								
Stuttgart	LK Böblingen										1													
	LK Esslingen										1					1		1				2	1	
	LK Göppingen																1							
	LK Heidenheim																		1					
	LK Heilbronn										1								1					
	LK Hohenlohekreis																		1				8	
	LK Ludwigsburg								1															
	LK Main-Tauber-Kreis											1												
	LK Ostalbkreis																							
	LK Rems-Murr-Kreis						1																	
LK Schwäbisch Hall																								
SK Heilbronn											1											1		
SK Stuttgart					1														2			1		
Tübingen	LK Alb-Donau-Kreis																						23	
	LK Biberach																							
	LK Bodenseekreis																							
	LK Ravensburg																							
	LK Reutlingen									1														
	LK Sigmaringen																							
	LK Tübingen																							
	LK Zollernalbkreis	1																						
SK Ulm											1				1									
<b>Baden-Württemberg</b>	<b>2</b>			<b>1</b>	<b>2</b>	<b>2</b>		<b>2</b>	<b>1</b>	<b>14</b>	<b>3</b>		<b>1</b>	<b>1</b>	<b>2</b>		<b>2</b>	<b>15</b>			<b>12</b>	<b>67</b>		

Übersicht II der Meldewoche 49/2016 nach Landkreis und Meldekategorie

Stand: 15.12.2016 10:59:30

Die Meldekategorien Ebola, Gelbfieber, Marburg, Lassa, Pest, Fleckfieber, Läuserückfallfieber, Lepra, Milzbrand, Poliomyelitis sowie SARS sind nicht aufgeführt. Sollten solche Fälle im LGA eingehen, werden diese gesondert ausgewiesen.

Landkreis		Impfpräventable					
		Keuchhusten	Masern	Mumps	Röteln, postnatal	Röteln, konnatal	Windpocken
Freiburg	LK Breisgau-Hochschwarzwald						6
	LK Emmendingen						2
	LK Konstanz	3					3
	LK Lörrach	1					4
	LK Ortenaukreis	5		1			5
	LK Rottweil						2
	LK Schwarzwald-Baar-Kreis						3
	LK Tuttlingen	1					2
	LK Waldshut						
	SK Freiburg i.Breisgau	1					9
Karlsruhe	LK Calw	2					
	LK Enzkreis						
	LK Freudenstadt	1					
	LK Karlsruhe	4					6
	LK Neckar-Odenwald-Kreis	1					1
	LK Rastatt	6					9
	LK Rhein-Neckar-Kreis	3					4
	SK Baden-Baden						
	SK Heidelberg						1
	SK Karlsruhe	2					5
SK Mannheim	1						
SK Pforzheim							
Stuttgart	LK Böblingen						
	LK Esslingen	3					3
	LK Göppingen	2					6
	LK Heidenheim	3					
	LK Heilbronn	1					2
	LK Hohenlohekreis						1
	LK Ludwigsburg	2					2
	LK Main-Tauber-Kreis						
	LK Ostalbkreis						9
	LK Rems-Murr-Kreis	1					4
LK Schwäbisch Hall	1						
SK Heilbronn							
SK Stuttgart	3					11	
Tübingen	LK Alb-Donau-Kreis						4
	LK Biberach						2
	LK Bodenseekreis	1					3
	LK Ravensburg	1					
	LK Reutlingen	1					1
	LK Sigmaringen						4
	LK Tübingen	1					3
	LK Zollernalbkreis						1
SK Ulm	2						
<b>Baden-Württemberg</b>		<b>53</b>		<b>1</b>			<b>118</b>

Übersicht III der Meldewoche 49/2016 nach Landkreis und Meldekategorie

## Letzte Meldung

### CRM Handbuch Reisemedizin 2017

Die neue Ausgabe des CRM Handbuchs Reisemedizin ist erschienen. Auch in der Ausgabe 2017 wurden alle Kapitel aktualisiert und ergänzt, u.a wurde die Arktis im Länderteil neu aufgenommen und eine Karte zur Verbreitung des Zika-Virus ergänzt.

Weitere Informationen unter:

[http://www.crm.de/medien/index\\_hbv.html](http://www.crm.de/medien/index_hbv.html)

## Impressum

Landesgesundheitsamt Baden-Württemberg  
im Regierungspräsidium Stuttgart  
Nordbahnhofstr. 135 · 70191 Stuttgart  
Telefon 0711 904-35000 · Fax 0711 904-35010  
abteilung9@rps.bwl.de  
[www.gesundheitsamt-bw.de](http://www.gesundheitsamt-bw.de) · [www.rp-stuttgart.de](http://www.rp-stuttgart.de)

Kontakt:

IfSG-Meldestelle Baden-Württemberg  
Dr. Christiane Wagner-Wiening  
Dr. Dorothee Lohr  
Lisa Hachtel  
Tel. 0711/904 39 503 · Fax 0711/904 35 070  
[ifsg@rps.bwl.de](mailto:ifsg@rps.bwl.de)

Am Ende einer jeden Woche bereitet das LGA die Daten der vorangegangenen Kalenderwoche auf. Diese werden im "Infektionsbericht Baden-Württemberg" den Gesundheitsämtern, Ärzten und Laboreinrichtungen, aber auch interessierten Laien zur Verfügung gestellt. Im Internet sind die Infektionsberichte abrufbar unter:  
[www.gesundheitsamt-bw.de](http://www.gesundheitsamt-bw.de).

Erscheinungsweise:

Erscheint i.d.R. am Freitag jeder Arbeitswoche.

Vorläufiger Datenstand bei Redaktionsschluss. Änderungen sind durch Nachmeldungen und Streichungen möglich.