

### Keuchhusten im Säuglingsalter

Seit Einführung der Meldepflicht für Keuchhusten im Jahr 2013 wurden in Baden-Württemberg 294 Erkrankungsfälle bei



Säuglingen registriert (Stand: 20.10.2016). Für 170 der Fälle (58%) lag eine Angabe zum stationären Aufenthalt vor. Von diesen wurden 111 aufgrund ihrer Erkrankung im Krankenhaus behandelt. Hierbei wurden bei 53 erkrankten Säuglingen Apnoen angegeben. Es wurden keine Todesfälle übermittelt.

Keuchhusten ist eine hochansteckende respiratorische Infektionskrankheit, die durch das Bakterium *Bordetella pertussis* verursacht wird. Charakteristisch für das Krankheitsbild sind lang andauernde Hustenattacken, die mit Atemnot und Erbrechen einhergehen können. Säuglinge im ersten Lebensjahr haben hierbei das höchste Risiko, schwere Komplikationen zu erleiden. Bei Säuglingen können statt der Hustenattacken lebensbedrohliche Anfälle von Atemstillstand (Apnoen) auftreten.

Säuglinge werden erst ab dem 3. Lebensmonat geimpft. Daher ist der Immunschutz bei Eltern oder anderen im Haushalt lebenden Jugendlichen und Erwachsenen eine der wichtigsten Vorsorgemaßnahmen um Säuglinge vor Keuchhusten zu schützen.

In Anbetracht der epidemiologischen Pertussis-Situation in Deutschland und der Schwere des klinischen Verlaufs einer Pertussis im Säuglingsalter ist es laut STIKO-Impfempfehlung ebenso dringend geboten mit der Grundimmunisierung der Säuglinge und Kleinkinder zum frühestmöglichen Zeitpunkt, d. h. unmittelbar nach Vollendung des 2. Lebensmonats, zu beginnen und sie zeitgerecht fortzuführen.

Siehe: STIKO-Impfempfehlung  
[http://www.rki.de/DE/Content/Kommissionen/STIKO/Empfehlungen/Impfempfehlungen\\_node.html](http://www.rki.de/DE/Content/Kommissionen/STIKO/Empfehlungen/Impfempfehlungen_node.html).

### INHALT 41/2016

Keuchhusten im Säuglingsalter

Geringpathogene Vogelgrippe

Statistik für die Meldewoche 41/2016

Besondere Fälle aus der Meldewoche

Reiseassoziierte Infektionen

Häufungen aus der Meldewoche

Atemwegserkrankungen nehmen zu

Weiterer Anstieg von Dengue-Fällen

Grafiken zur Infektionsüberwachung ausgewählter Gastroenteritiden und weiterer Erkrankungen

Übersicht der Meldewoche nach Landkreis und Meldekategorie

Letzte Meldung: Workshop " Antimikrobielle Resistenzen gemeinsam bekämpfen"

### Geringpathogene Vogelgrippe im Luisenpark Mannheim

Das Veterinäramt der Stadt Mannheim hat den Ausbruch der geringpathogenen Form der Vogelgrippe (H7 N 3) bei zwei Volierenvögeln des Mannheimer Luisenparks festgestellt. Das Gesundheitsamt Mannheim stuft die Gefährdung für den Menschen in diesem konkreten Fall als äußerst gering ein, da eine Übertragung des vorgefundenen Virus auf den Menschen sehr unwahrscheinlich ist. Bürgerinnen und Bürger sollten bei einem Besuch des Luisenparks vorsichtshalber direkten Kontakt mit Wildvögeln und deren Ausscheidungen vermeiden. Der Bereich der Vogelhaltung wurde für mindestens 6 Wochen gesperrt. Bei Fragen kann das Veterinärdienst beim Fachbereich Sicherheit und Ordnung in Mannheim unter der Rufnummer 0621/293-25 25 kontaktiert werden. Weitere Informationen unter:

<http://www.mannheim.de/nachrichten/gering-ansteckende-form-vogelgrippe-bei-zwei-fasanenmannheim-festgestellt>



## Statistik für die Meldeweche 41/2016

Meldekategorie	Anzahl KW 41 / 2016	KW 1-41 / 2016	KW 1-41 / Vorjahr
Adenovirus-K(eratok)onjunktivitis	1	134	107
Botulismus		2	1
Brucellose		7	5
Campylobacter-Enteritis	186	7216	6752
Cholera			
CJK (Creutzfeldt-Jakob-Krankheit)		17	12
Clostridium difficile	4	136	107
Denguefieber	5	136	109
Diphtherie			1
EHEC-Erkrankung	9	177	131
Enterobacteriaceae-Infektion oder –Kolonisation	1	8	
Enterovirus		2	
FSME (Frühsommer-Meningoenzephalitis)	1	131	63
Gasbrand			
Giardiasis	11	513	484
Haemophilus influenzae, invasive Erkrankung		64	64
Hantavirus-Erkrankung		60	469
Hepatitis A	2	93	62
Hepatitis B	8	405	350
Hepatitis C	8	494	738
Hepatitis D	1	3	6
Hepatitis E	8	213	151
HUS (Hämolytisch-urämisches Syndrom), enteropathisch		8	10
Influenza	3	6055	11427
Keuchhusten	73	2522	1083
Kryptosporidiose	2	82	70
Legionellose	6	150	98
Lepra		1	
Leptospirose		17	11
Listeriose	4	84	72
Masern		25	131
Meningokokken, invasive Erkrankung	1	42	33
MRSA, invasive Infektion	1	157	129
Mumps	1	71	63
Norovirus-Gastroenteritis	155	5039	8692
Ornithose		2	
Paratyphus		1	8
Q-Fieber	1	156	197
Rotavirus-Gastroenteritis	20	1225	2531
Röteln		14	18
RSV-Infektion		1	
Salmonellose	38	1401	1380
Shigellose		23	45
Tollwut			
Trichinellose		1	8
Tuberkulose	7	630	553
Tularämie		11	6
Typhus abdominalis		11	4
Virale hämorrhagische Fieber	1	10	24
Weitere bedrohliche Krankheit	9	407	109
Weitere bedrohliche Krankheit (gastro)	1	496	441
Windpocken	66	3991	3303
Yersiniose	3	128	130
<b>Summe</b>	<b>637</b>	<b>32572</b>	<b>40188</b>

Stand 20.10.2016, 10 Uhr

## Besondere Fälle aus der Meldewoche

### Zoonose-Erreger

Melde-kategorie	Alter / Geschlecht	Sonstiges
FSME	13 / m	grippeähnliche Beschwerden
Q-Fieber	49 / w	Pneumonie, Fieber, stationär

### Sonstige Erreger

Melde-kategorie	Alter / Geschlecht	Sonstiges
C. difficile	78 / w	intensivpflichtig
C. difficile	89 / w	Rezidiv
EHEC	2 Mon. / m	Shigatoxin II
EHEC	19 / w	Fieber, Durchfall
EHEC	8 / w	Shigatoxin II
EHEC	4 / w	Fieber, Durchfall
EHEC	84 / m	Durchfall, stationär
EHEC	4 / m	Shigatoxin II
EHEC	5 / m	Bruder des HUS-Fall aus MW 40
Legionellose	77 / m	Pneumonie, stationär
Legionellose	61 / m	Pneumonie, stationär
Legionellose	44 / w	Pneumonie
Legionellose	57 / m	Pneumonie, stationär
Legionellose	59 / m	Pneumonie, stationär
Listeriose	63 / m	Sepsis, Meningitis
Listeriose	68 / m	Fieber, stationär
Listeriose	29 / w	Schwangerschaftslisteriose, Kind aus MW 40, Serovar 2b
Listeriose	67 / m	Fieber, stationär
Meningokokken	18 / m	Sepsis, Meningitis, Serogruppe B; Impfung gegen Meningokokken C
MRSA	88 / m	Sepsis, stationär

Außerdem wurden 2 EHEC-Fälle zu einem Herd aus MW 40 mit insgesamt 6 Fällen übermittelt.

### Reiseassoziierte Infektionen

Meldekate-gorie	Alter / Geschlecht	Möglicher Infektionsort	Sonstiges
Denguefieber	28 / m	Indonesien	Ermittlungen laufen
Denguefieber	66 / m	Indien	Fieber
Denguefieber	21 / w	Philippinen	Fieber, Thrombozytopenie, stationär
Denguefieber	24 / m	Indien	Fieber, stationär
Denguefieber	37 / w	Südostasien	Fieber
Legionellose	75 / m	Italien	Pneumonie, stationär
Chikungunya-virus	24 / w	Indien	Fieber

## Häufungen aus der Meldewoche

In der Meldewoche 41 wurden insgesamt 12 Ausbrüche übermittelt.

Melde-kategorie	Anzahl der Ausbrüche	Anzahl Fälle im Ausbruch
Keuchhusten	2	2 – 4
EHEC/HUS	1	2 Fälle (Haushalt)
Hepatitis A	1	3 Fälle ,Infektionsort Sudan (Haushalt)
Norovirus	5	je ein Herd in Krankenhaus-/Pflegeheim, Rehaeinrichtung und Restaurant
Rotavirus	1	12 Fälle Alten-/Pflegeheim
Scabies	1	3 Fälle
Windpocken	1	6 Fälle (Flüchtlingsunterkunft)

## Atemwegserkrankungen nehmen zu

### Zusammenfassende Bewertung der epidemiologischen Lage in Deutschland

Die Aktivität der akuten Atemwegserkrankungen (ARE) ist in der 41. Kalenderwoche (KW) 2016 im Vergleich zur Vorwoche bundesweit gestiegen, die Werte des Praxisindex lagen insgesamt im Bereich der ARE-Hintergrund-Aktivität und damit auf einem für die Jahreszeit üblichen Niveau. Für die 41. Meldewoche 2016 wurden nach Infektionsschutzgesetz (IfSG) bislang 29 labordiagnostisch bestätigte Influenzafälle an das RKI übermittelt (Datenstand 18.10.2016). Weitere Informationen erhalten Sie auf der Homepage des RKI unter <https://influenza.rki.de/>.

### Weiterer Anstieg von Dengue-Fällen

Die Anzahl reiseassoziierten Dengue-Fällen steigt im Jahr 2016 im Vergleich zu den Vergleichszeiträumen der Vorjahre weiter an. Bis zur Meldewoche 41 wurden bereits 135 Erkrankungen übermittelt. Das sind 26 Fälle (24%) mehr als im Vergleichszeitraum des Vorjahres. Als Infektionsland wurde am häufigsten Thailand (34 Fälle) angegeben. Gefolgt von Indonesien (25 Fälle) und den Philippinen (8 Fälle).

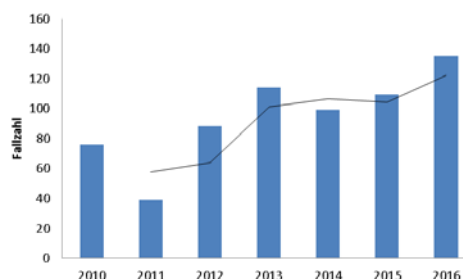
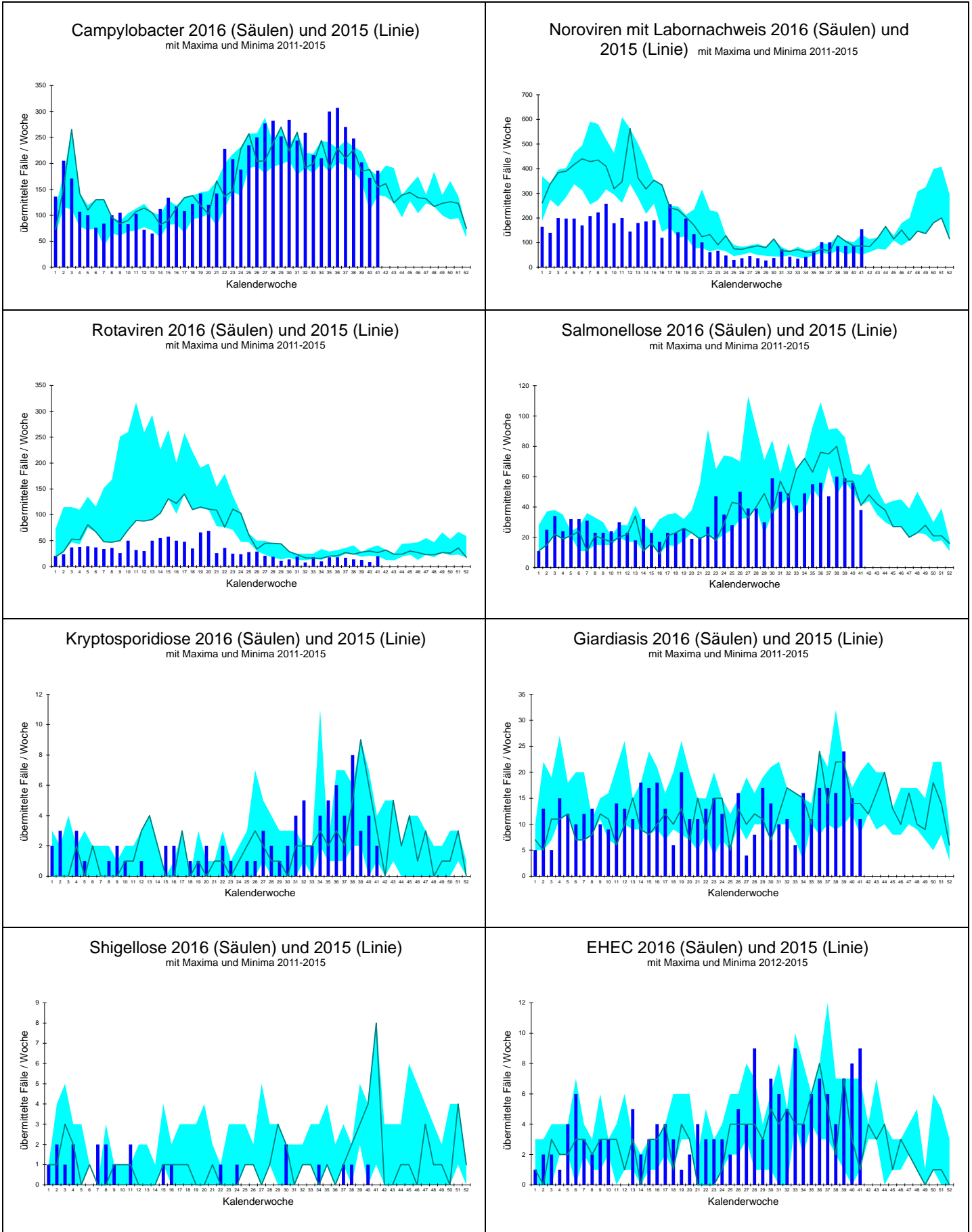
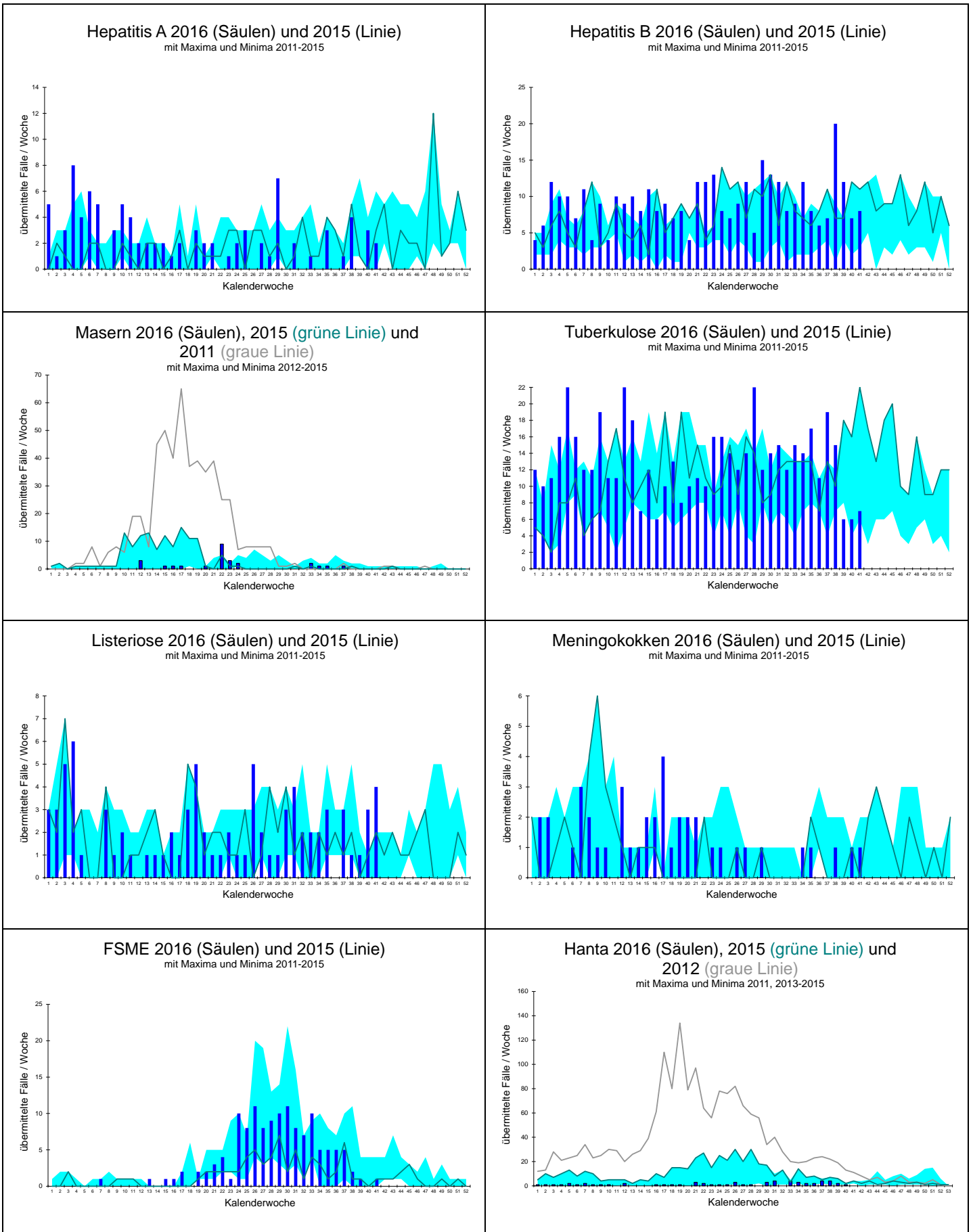


Abb.1: Dengue-Fälle Baden-Württemberg nach Meldejahr, Vergleichszeitraum 1-41. Meldewoche mit Trendlinie.

# Grafiken zur Infektionsüberwachung ausgewählter Gastroenteritiden in Baden-Württemberg (Stand 20.10.2016, 10:00 Uhr)



# Grafiken zur Infektionsüberwachung ausgewählter weiterer Krankheiten in Baden-Württemberg (Stand 20.10.2016, 10:00 Uhr)



Landkreis		Darmkrankheiten											Virushepatitiden					
		Campylobacter	EHC/STEC	HUS	Giardiasis	Kryptosporidiose	Norovirus	Paratyphus	Rotavirus	Salmonellose	Shigellose	Typhus	Yersiniose	Hepatitis A	Hepatitis B	Hepatitis C	Hepatitis D	Hepatitis E
Freiburg	LK Breisgau-Hochschwarzwald	2					3					1		1				
	LK Emmendingen	4					3							1				
	LK Konstanz	4					2		2								2	
	LK Lörrach	6	1				2		1	1				2				
	LK Ortenaukreis	13	2				5		10			1						
	LK Rottweil	4					8			1								
	LK Schwarzwald-Baar-Kreis	4					5			2			1	1				
	LK Tuttlingen	2			1		3			1								
	LK Waldshut	2					3			1								
	SK Freiburg i.Breisgau	4			3													1
Karlsruhe	LK Calw					2			1									
	LK Enzkreis	3				3									1			
	LK Freudenstadt	5	1			1												
	LK Karlsruhe	11				5			1									
	LK Neckar-Odenwald-Kreis	2				1			1									
	LK Rastatt	6				21		4	2									
	LK Rhein-Neckar-Kreis	12				7		1	1			1						
	SK Baden-Baden	2																
	SK Heidelberg	2	1						1									
	SK Karlsruhe	4				1	2		1						1			
	SK Mannheim	8					5		1									
	SK Pforzheim	2			1		5		1									
	Stuttgart	LK Böblingen	7				4								1	1		
LK Esslingen		7			1	3		1	1									
LK Göppingen		2				5												
LK Heidenheim		4				1												
LK Heilbronn		3			1	4											1	
LK Hohenlohekreis		1				1												
LK Ludwigsburg		9	3		1	6			1									
LK Main-Tauber-Kreis		2				1			1									
LK Ostalbkreis		1				6			2						1			
LK Rems-Murr-Kreis		6			1	1	3		1	1								
LK Schwäbisch Hall		1				5			1	1								
SK Heilbronn		1	1							1					1			1
SK Stuttgart		5			2	4							1		2			1
Tübingen	LK Alb-Donau-Kreis	5				4			1						1			
	LK Biberach	4				3			2							1		
	LK Bodenseekreis	5				4			3									
	LK Ravensburg	2				5			3									
	LK Reutlingen	5				2												
	LK Sigmaringen	4				1		1										
	LK Tübingen	6				3									1			
	LK Zollernalbkreis	3				2												
SK Ulm	1				2			3						1			2	
<b>Baden-Württemberg</b>	<b>186</b>	<b>9</b>		<b>11</b>	<b>2</b>	<b>155</b>		<b>20</b>	<b>38</b>			<b>3</b>	<b>2</b>	<b>8</b>	<b>8</b>	<b>1</b>	<b>8</b>	

Übersicht I der Meldewoche 41/2016 nach Landkreis und Meldekategorie

Stand: 20.10.2016 10:14:53

Es sind jeweils die Fälle dargestellt, die in der ausgewiesenen Woche im Gesundheitsamt eingegangen sind und bis zum dritten Werktag der Folgewoche übermittelt wurden. Dargestellt werden alle Fälle, die übermittelt wurden, auch wenn sie der Falldefinition nicht entsprechen (Rohdaten). Veränderungen dieser Zahlen sind aufgrund nachträglicher Übermittlungen, Korrekturen und Streichungen möglich.

Die Meldekategorie Cholera ist nicht aufgeführt. Sollten solche Fälle im LGA eingehen, werden diese gesondert ausgewiesen.

Landkreis	Weitere Krankheiten																							
	Adenovirus	Botulismus	Brucellose	CJK	Clostridium difficile	Denguefieber	Diphtherie	FSME	Haemophilus i.	Hantavirus	Influenza	Legionellose	Leptospirose	Listeriose	Meningokokken	MRSA	Omithose	Q-Fieber	Tuberkulose	Tularämie	VHF, andere	Weitere KH	Weitere KH-G	
Freiburg	LK Breisgau-Hochschwarzwald				1																			
	LK Emmendingen										1													
	LK Konstanz																							
	LK Lörrach													1					1					
	LK Ortenaukreis																							1
	LK Rottweil																							
	LK Schwarzwald-Baar-Kreis										1													
	LK Tuttlingen											1		1										
	LK Waldshut																1							
	SK Freiburg i. Breisgau																					1		
Karlsruhe	LK Calw																							
	LK Enzkreis																							
	LK Freudenstadt																		1					
	LK Karlsruhe																		1					
	LK Neckar-Odenwald-Kreis																						1	
	LK Rastatt										1													
	LK Rhein-Neckar-Kreis						1					1											1	
	SK Baden-Baden																							
	SK Heidelberg																							
	SK Karlsruhe	1																		1				
Stuttgart	SK Mannheim					1					1												1	
	SK Pforzheim																							
	LK Böblingen					1																		
	LK Esslingen					1								1					1					
	LK Göppingen																						1	
	LK Heidenheim																						1	
	LK Heilbronn																			1				
	LK Hohenlohekreis																							
	LK Ludwigsburg											1												
	LK Main-Tauber-Kreis											1				1								
Tübingen	LK Ostalbkreis																							
	LK Rems-Murr-Kreis																							
	LK Schwäbisch Hall					1														1				
	SK Heilbronn																						1	
	SK Stuttgart						1													1				
	LK Alb-Donau-Kreis													1										
	LK Biberach																							
	LK Bodenseekreis																							
	LK Ravensburg										1													
	LK Reutlingen																						1	
LK Sigmaringen						1																		
LK Tübingen																						1		
LK Zollernalbkreis																						1		
SK Ulm						1		1																
<b>Baden-Württemberg</b>	<b>1</b>				<b>4</b>	<b>5</b>		<b>1</b>			<b>3</b>	<b>6</b>		<b>4</b>	<b>1</b>	<b>1</b>		<b>1</b>	<b>7</b>		<b>1</b>	<b>9</b>	<b>1</b>	

Übersicht II der Meldewoche 41/2016 nach Landkreis und Meldekategorie

Stand: 20.10.2016 10:15:13

Die Meldekategorien Ebola, Gelbfieber, Marburg, Lassa, Pest, Fleckfieber, Läuserückfallfieber, Lepra, Milzbrand, Poliomyelitis sowie SARS sind nicht aufgeführt. Sollten solche Fälle im LGA eingehen, werden diese gesondert ausgewiesen.

Landkreis	Impfpräventable					
	Keuchhusten	Masern	Mumps	Röteln, postnatal	Röteln, konnatal	Windpocken
Freiburg	LK Breisgau-Hochschwarzwald	1				
	LK Emmendingen	4				
	LK Konstanz	1				
	LK Lörrach					1
	LK Ortenaukreis	10				4
	LK Rottweil	1				
	LK Schwarzwald-Baar-Kreis					1
	LK Tuttlingen					3
	LK Waldshut					1
	SK Freiburg i. Breisgau	2				2
Karlsruhe	LK Calw					
	LK Enzkreis	1				1
	LK Freudenstadt	2				
	LK Karlsruhe	4				1
	LK Neckar-Odenwald-Kreis					3
	LK Rastatt	2				
	LK Rhein-Neckar-Kreis	2				1
	SK Baden-Baden	3				
	SK Heidelberg			1		2
	SK Karlsruhe	1				3
	SK Mannheim	1				4
SK Pforzheim						
Stuttgart	LK Böblingen	6				1
	LK Esslingen	4				
	LK Göppingen					
	LK Heidenheim	1				1
	LK Heilbronn	2				2
	LK Hohenlohekreis	2				1
	LK Ludwigsburg					3
	LK Main-Tauber-Kreis					3
	LK Ostalbkreis	1				3
	LK Rems-Murr-Kreis	1				2
	LK Schwäbisch Hall					
	SK Heilbronn	2				
	SK Stuttgart	6				2
	Tübingen	LK Alb-Donau-Kreis	1			
LK Biberach		1				1
LK Bodenseekreis		1				2
LK Ravensburg		6				5
LK Reutlingen						3
LK Sigmaringen						6
LK Tübingen		4				2
LK Zollernalbkreis						
SK Ulm						
<b>Baden-Württemberg</b>	<b>73</b>		<b>1</b>			<b>66</b>

Übersicht III der Meldewoche 41/2016 nach Landkreis und Meldekategorie

## Letzte Meldung

### Workshop "Forschung und öffentliches Gesundheitswesen vernetzen – Antimikrobielle Resistenzen gemeinsam bekämpfen"

Am 29. November 2016 findet der Workshop "Forschung und öffentliches Gesundheitswesen vernetzen – Antimikrobielle Resistenzen gemeinsam bekämpfen" in Berlin statt. Er wird von der Nationalen Forschungsplattform für Zoonosen gemeinsam mit der Akademie für öffentliches Gesundheitswesen in Düsseldorf veranstaltet.

Weitere Informationen unter:

[http://www.zoonosen.net/Veranstaltungen/Veranstaltung\\_genderZoonosenplattform/WorkshopAMR.aspx](http://www.zoonosen.net/Veranstaltungen/Veranstaltung_genderZoonosenplattform/WorkshopAMR.aspx)

## Impressum

Landesgesundheitsamt Baden-Württemberg  
im Regierungspräsidium Stuttgart  
Nordbahnhofstr. 135 · 70191 Stuttgart  
Telefon 0711 904-35000 · Fax 0711 904-35010  
abteilung9@rps.bwl.de  
[www.gesundheitsamt-bw.de](http://www.gesundheitsamt-bw.de) · [www.rp-stuttgart.de](http://www.rp-stuttgart.de)

Kontakt:

IfSG-Meldestelle Baden-Württemberg  
Dr. Christiane Wagner-Wiening  
Dr. Dorothee Lohr  
Lisa Hachtel  
Tel. 0711/904 39 503 · Fax 0711/904 35 070  
[ifsg@rps.bwl.de](mailto:ifsg@rps.bwl.de)

Am Ende einer jeden Woche bereitet das LGA die Daten der vorangegangenen Kalenderwoche auf. Diese werden im "Infektionsbericht Baden-Württemberg" den Gesundheitsämtern, Ärzten und Laboreinrichtungen, aber auch interessierten Laien zur Verfügung gestellt. Im Internet sind die Infektionsberichte abrufbar unter:

[www.gesundheitsamt-bw.de](http://www.gesundheitsamt-bw.de).

Erscheinungsweise:

Erscheint i.d.R. am Freitag jeder Arbeitswoche.

Vorläufiger Datenstand bei Redaktionsschluss. Änderungen sind durch Nachmeldungen und Streichungen möglich.