

### Neuer RKI-Ratgeber zu Skabies

Skabies ist eine durch die Krätzmilbe verursachte ansteckende Hautkrankheit des Menschen. Sie kommt weltweit vor und betrifft Menschen jeden Alters. Besonders häufig erkranken aber Kinder, pflegebedürftige Senioren und immunsupprimierte Patienten. Ausbrüche in Einrichtungen treten dort auf, wo Personen über längere Zeit zusammenleben, betreut oder medizinisch versorgt werden, und in denen enger Haut-zu-Haut-Kontakt üblich ist.

Das Robert Koch-Institut hat den RKI-Ratgeber für Ärzte zu Skabies vollständig überarbeitet. Insbesondere die Abschnitte Definition von Kontaktpersonen, Therapie und Maßnahmen bei Erkrankten und Kontaktpersonen wurden angepasst. Die vom Robert Koch-Institut herausgegebenen Ratgeber für Ärzte geben einen strukturierten Überblick zu ausgewählten Infektionskrankheiten. Die Beiträge werden in Zusammenarbeit mit den Nationalen Referenzzentren, Konsiliarlaboren sowie weiteren Experten erarbeitet.

[http://www.rki.de/DE/Content/Infekt/EpidBull/Merkblaetter/Ratgeber\\_Skabies.html](http://www.rki.de/DE/Content/Infekt/EpidBull/Merkblaetter/Ratgeber_Skabies.html)

### Erhebung des RKI zu Skabiesmeldungen in den Gesundheitsämtern

Gemäß §34 Abs. 6 Infektionsschutzgesetz müssen die in §33 genannten Gemeinschaftseinrichtungen (Betreuung von Säuglingen, Kindern oder Jugendlichen) das Gesundheitsamt unverzüglich benachrichtigen, wenn sie von Fällen und/oder Ausbrüchen von Skabies in ihrer Einrichtung erfahren. Eine Übermittlungspflicht an die zuständige Landesbehörde und von dort weiter an das RKI besteht jedoch nicht.

Um weitere Informationen zu Häufigkeit und Management dieser Erkrankung zu erhalten, läuft beim RKI quartalsweise für 2016 eine online-Erhebung zu Skabiesmeldungen in Gesundheitsämtern. Das RKI bittet weiterhin um Unterstützung und Teilnahme. Der Fragebogen ist unter dem folgenden Link eingestellt:

<https://befragungen.rki.de/skabies>

### INHALT 22/2016

Neuer RKI-Ratgeber zu Skabies

Erhebung des RKI zu Skabiesmeldungen in den Gesundheitsämtern

Leitfaden des ECDC zu Zikavirusinfektionen

Statistik der Meldewoche 22/2016 für Baden-Württemberg

Besondere Fälle aus der Meldewoche

Reiseassoziierte Infektionen

Häufungen aus der Meldewoche

Masernausbruch im Süden Baden-Württembergs

Grafiken zur Infektionsüberwachung ausgewählter Gastroenteritiden und weiterer Erkrankungen

Übersicht der Meldewoche nach Landkreis und Meldekategorie

Letzte Meldung: Fortbildung des LGA zu chemischen und biologischen Gefahrenlagen am 23. Juni 2016

### Leitfaden des ECDC zu Zikavirusinfektionen

Das European Center for Disease Control (ECDC) hat eine Publikation zu Zikavirusinfektionen herausgegeben:

*Zika virus disease epidemic: Preparedness planning guide for diseases transmitted by Aedes aegypti and Aedes albopictus*

Das Dokument ist unter folgendem Link verfügbar:

<http://ecdc.europa.eu/en/publications/Publications/zika-preparedness-planning-guide-aedes-mosquitoes.pdf>



## Statistik der Meldewoche 22/2016 für Baden-Württemberg

Meldekategorie	Anzahl KW 22 / 2016	KW 1-22 / 2016	KW 1-22 / Vorjahr
Adenovirus-K(eratok)onjunktivitis	7	69	40
Botulismus			
Brucellose	2	3	2
Campylobacter-Enteritis	216	2613	2695
Cholera			
CJK (Creutzfeldt-Jakob-Krankheit)		6	9
Clostridium difficile	3	67	54
Denguefieber	4	80	59
Diphtherie			
EHEC-Erkrankung	3	60	51
FSME (Frühsommer-Meningoenzephalitis)	3	15	13
Gasbrand			
Giardiasis	13	260	215
Haemophilus influenzae, invasive Erkrankung	3	42	39
Hantavirus-Erkrankung	1	20	216
Hepatitis A		61	24
Hepatitis B	10	190	159
Hepatitis C	9	262	398
Hepatitis D		1	2
Hepatitis E	6	98	64
HUS (Hämolytisch-urämisches Syndrom), enteropathisch		3	4
Influenza	2	6013	11409
Keuchhusten	58	929	595
Krätzmilbenbefall		5	
Kryptosporidiose	2	24	20
Legionellose	2	54	42
Lepra			
Leptospirose		6	3
Listeriose	1	43	43
Masern	9	15	126
Meningokokken, invasive Erkrankung		32	27
MRSA, invasive Infektion	4	73	66
Mumps	3	38	36
Norovirus-Gastroenteritis	60	3821	7098
Ornithose		2	
Paratyphus			6
Q-Fieber	4	117	43
Rotavirus-Gastroenteritis	36	886	1813
Röteln	1	5	9
RSV-Infektion	1	1	
Salmonellose	26	513	424
Shigellose	1	16	16
Tollwut			
Trichinellose		1	8
Tuberkulose	5	317	274
Tularämie		8	2
Typhus abdominalis		6	2
Virale hämorrhagische Fieber	1	6	18
Weitere bedrohliche Krankheit	9	89	43
Weitere bedrohliche Krankheit (gastro)		354	250
Windpocken	122	2734	2021
Yersiniose	3	60	64
<b>Summe</b>	<b>630</b>	<b>20018</b>	<b>28502</b>

Stand 09.06.2016, 10 Uhr

## Besondere Fälle aus der Meldewoche

### Zoonose-Erreger

Melde-kategorie	Alter / Geschlecht	Sonstiges
Brucellose	29 / w	Fieber; B.melitensis, Ermittlungen laufen
Brucellose	53 / m	labordiagnostisch bei unbekannter Klinik, Ermittlungen laufen
FSME	37 / m	allgemeine Krankheitszeichen, stationär
FSME	18 / m	Meningitis, Ermittlungen laufen
FSME	69 / m	allgemeine Krankheitszeichen
Hantavirus	47 / w	Fieber, Schmerzen
Q-Fieber	67 / m	Pneumonie, Fieber

### Sonstige Erreger

Melde-kategorie	Alter / Geschlecht	Sonstiges
Clostridium difficile	87 / m	<b>verstorben</b>
EHEC	2 / m	Fieber, Durchfall
EHEC	1 / w	stationär
EHEC	31 / w	Bauchschmerzen
Haemophilus influenzae	74 / m	Pneumonie, Sepsis, stationär
Haemophilus influenzae	85 / w	Pneumonie, Sepsis, stationär
Haemophilus influenzae	82 / m	Pneumonie, Sepsis, stationär; keine Kapsel
Legionellose	76 / w	Pneumonie, stationär
Listeriose	82 / m	Fieber, stationär
MRSA	66 / m	Fieber, stationär
MRSA	88 / m	Sepsis, stationär
MRSA	55 / w	Sepsis, stationär
MRSA	47 / m	Sepsis, stationär
Röteln	9 Monate / w	ungeimpft, klinisches Bild erfüllt, kein Labornachweis

## Reiseassoziierte Infektionen

Melde-kategorie	Alter / Geschlecht	Möglicher Infektionsort	Sonstiges
Denguefieber	40 / w	Thailand	Fieber, stationär
Denguefieber	40 / m	Indonesien	Fieber
Denguefieber	48 / w	Seychellen	Fieber
Denguefieber	39 / w	Südostasien	Fieber
Legionellose	66 / m	Italien	keine Pneumonie
Masern	2 / w	Weißrussland/ Polen	ungeimpft, klinisch-labor-diagnostisch
Shigellose	50 / w	Namibia	S.sonnei
VHF (Chikungunyavirus)	23 / w		Ermittlungen laufen

## Häufungen aus der Meldewoche

In der Meldewoche 22 wurden insgesamt acht Ausbrüche übermittelt.

Melde-kategorie	Anzahl der Ausbrüche	Anzahl Fälle im Ausbruch
Keuchhusten	1	2 Fälle (Haushalt)
Campylobacter	1	2 Fälle (Haushalt)
Norovirus	4	2 Herde im Krankenhaus, 1 Herd in Kita
RSV	1	7 Fälle (Rehaeinrichtung)
Rotavirus	1	3 Fälle (Haushalt)

## Masernausbruch im Süden Baden-Württembergs

Seit Meldewoche 20 sind vermehrt Masernfälle ans LGA übermittelt worden. Insgesamt 11 Erkrankungen traten dabei in den Landkreisen Sigmaringen (8 Fälle) und dem Bodenseekreis (3 Fälle) auf. Beim Indexfall dieses landkreis-übergreifenden Ausbruchs handelt es sich um eine 13-jährige Person, die am 19.05.2016 erkrankte und sich in der Inkubationszeit nur im eigenen Landkreis aufgehalten hatte. Die Infektionsquelle ist jedoch unbekannt.

Seit 26.05. sind Folgefälle aufgetreten: Betroffenen sind neben einem einjährigen Kind weitere 9 Kinder im Alter von 5 bis 12 Jahren. Alle Erkrankten hatten keinen Masernimpfschutz.

Maßnahmen der betroffenen Gesundheitsämter sind eingeleitet, um den Ausbruch einzudämmen.

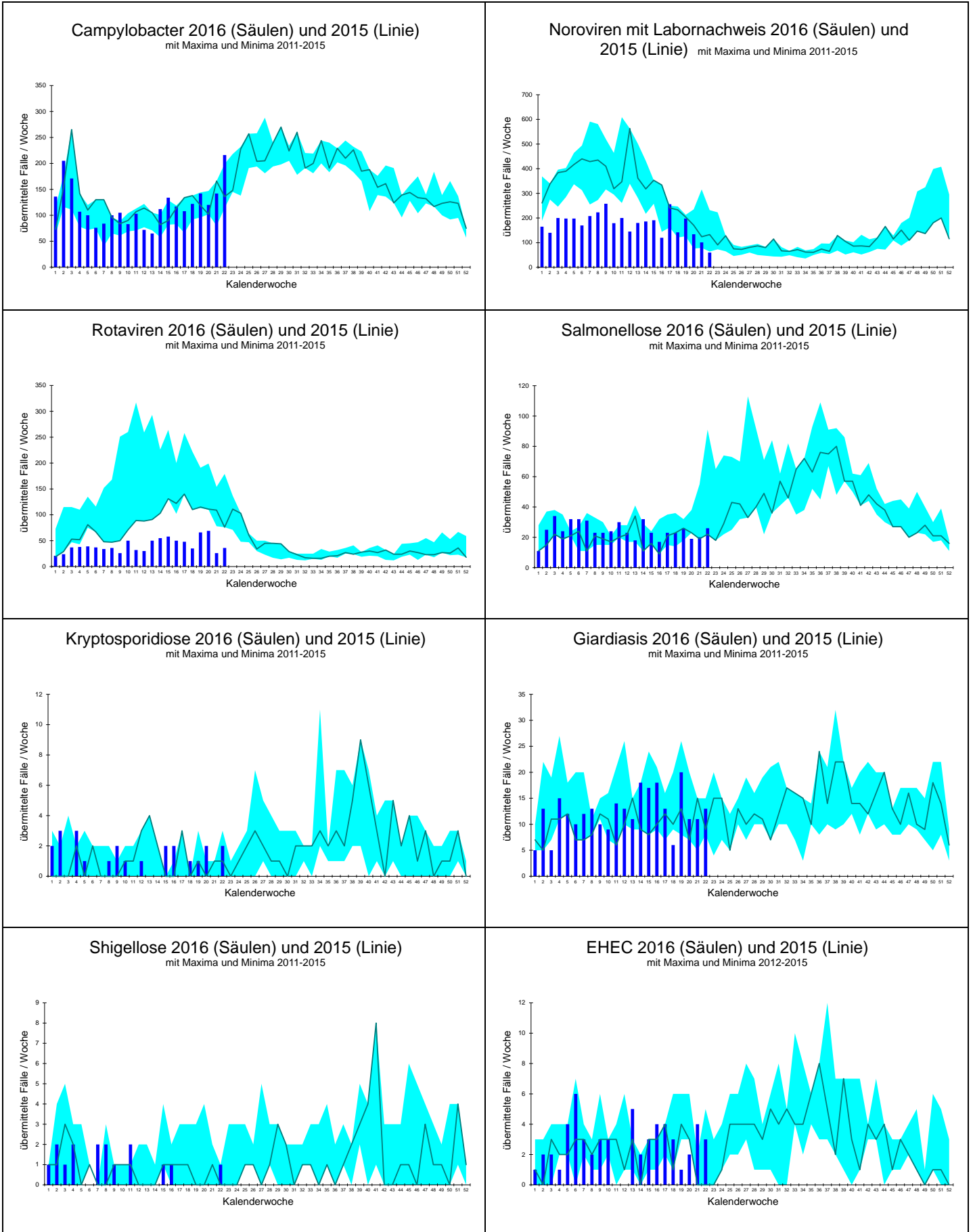
Zu drei dieser Fälle liegt bereits eine Labordiagnostik vor. Untersuchungen zur Genotypisierung laufen derzeit noch am NRZ für Masern, Mumps und Röteln.

Für das Jahr 2016 sind dem LGA 17 Masernmeldungen übermittelt worden, davon zwei Fälle mit epidemiologischem Zusammenhang und Exposition in Indonesien, ein Fall mit Exposition in Indien und der Fall aus Meldewoche 22 mit Exposition in Osteuropa, siehe Tabelle „Reiseassoziierte Infektionen“.

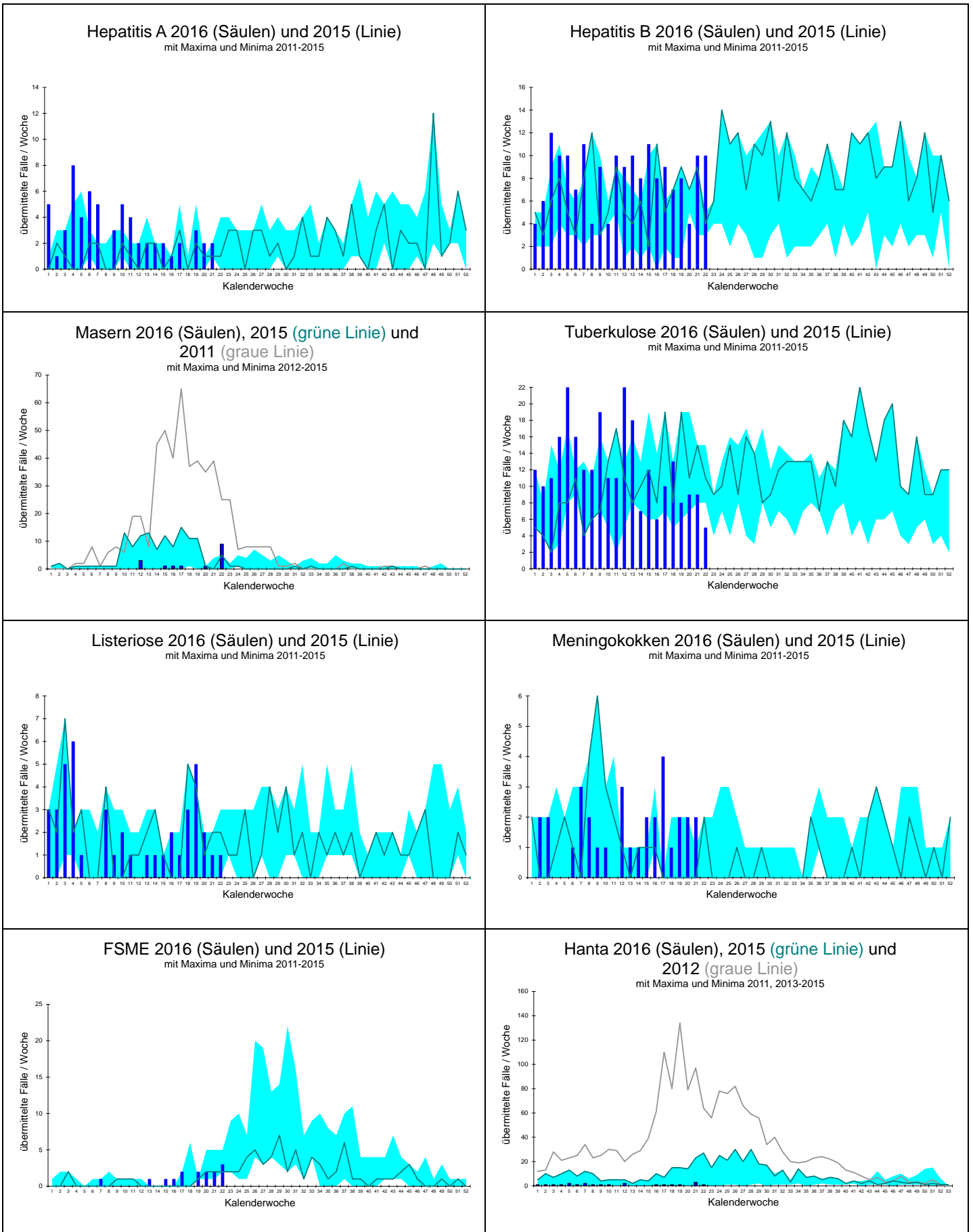
Weitere 10 Masernverdachtsfälle wurden nicht bestätigt und von den Gesundheitsämtern zurückgenommen.

Wir bitten die Gesundheitsämter auch weiterhin darum, bei Masernerkrankungen eine Labordiagnostik anzustreben und Material ans NRZ zu versenden.

# Grafiken zur Infektionsüberwachung ausgewählter Gastroenteritiden in Baden-Württemberg (Stand 09.06.2016, 10:00 Uhr)



# Grafiken zur Infektionsüberwachung ausgewählter weiterer Krankheiten in Baden-Württemberg (Stand 09.06.2016, 10:00 Uhr)



Landkreis		Darmkrankheiten											Virushepatitiden				
		Campylobacter	EHC/STEC	HUS	Giardiasis	Kryptosporidiose	Norovirus	Paratyphus	Rotavirus	Salmonellose	Shigellose	Typhus	Yersiniose	Hepatitis A	Hepatitis B	Hepatitis C	Hepatitis D
Freiburg	LK Breisgau-Hochschwarzwald	7				1			2								
	LK Emmendingen	10					1		2								
	LK Konstanz	1							1								
	LK Lörrach	4					1		2								
	LK Ortenaukreis	5	1				3		2								
	LK Rottweil	3			1		2										
	LK Schwarzwald-Baar-Kreis	2					4										
	LK Tuttlingen	5			1		1		3						1		1
	LK Waldshut	2					1		1					1			
	SK Freiburg i.Breisgau	22			3												
Karlsruhe	LK Calw	2						2									
	LK Enzkreis	4					1		1								
	LK Freudenstadt	1							1								
	LK Karlsruhe	9					1		1	1					1		
	LK Neckar-Odenwald-Kreis	1					1		1	2				1			1
	LK Rastatt	2					9		1								
	LK Rhein-Neckar-Kreis	14			1				2	2			1				1
	SK Baden-Baden																
	SK Heidelberg	2							1	1							
	SK Karlsruhe	7					2			2							
	SK Mannheim	5													2		
	SK Pforzheim	1															
	Stuttgart	LK Böblingen	10					1		1	1				2		
LK Esslingen		4				1	2		2	2		1					
LK Göppingen		3					1			2							1
LK Heidenheim		2															
LK Heilbronn		10			1				4	3					1		
LK Hohenlohekreis		3										1					
LK Ludwigsburg		8	1		1		3		2	1	1						
LK Main-Tauber-Kreis		3					1			1				2			
LK Ostalbkreis		12					2										
LK Rems-Murr-Kreis		5	1				7								1		1
LK Schwäbisch Hall		3			1		1										
SK Heilbronn		2					2										
SK Stuttgart		7			1		1		2	2				2	1		1
Tübingen		LK Alb-Donau-Kreis	2														
	LK Biberach	4					1		1					1			
	LK Bodenseekreis	3					2		1								
	LK Ravensburg	7			1		4							1	1		
	LK Reutlingen	7			1		2		2	2							
	LK Sigmaringen	1					1										
	LK Tübingen	2			1		1								1		
	LK Zollernalbkreis	5					1			1							
	SK Ulm	4							1								
<b>Baden-Württemberg</b>	<b>216</b>	<b>3</b>		<b>13</b>	<b>2</b>	<b>60</b>		<b>36</b>	<b>26</b>	<b>1</b>		<b>3</b>	<b>10</b>	<b>9</b>		<b>6</b>	

Übersicht I der Meldewoche 22/2016 nach Landkreis und Meldekategorie

Stand: 09.06.2016 10:23:12

Es sind jeweils die Fälle dargestellt, die in der ausgewiesenen Woche im Gesundheitsamt eingegangen sind und bis zum dritten Werktag der Folgeweche übermittelt wurden. Dargestellt werden alle Fälle, die übermittelt wurden, auch wenn sie der Falldefinition nicht entsprechen (Rohdaten). Veränderungen dieser Zahlen sind aufgrund nachträglicher Übermittlungen, Korrekturen und Streichungen möglich.

Die Meldekategorie Cholera ist nicht aufgeführt. Sollten solche Fälle im LGA eingehen, werden diese gesondert ausgewiesen.

Landkreis	Weitere Krankheiten																							
	Adenovirus	Botulismus	Brucellose	CJK	Clostridium difficile	Denguefieber	Diphtherie	FSME	Haemophilus i.	Hantavirus	Influenza	Legionellose	Leptospirose	Listeriose	Meningokokken	MRSA	Omithose	Q-Fieber	Tuberkulose	Tularämie	VHF, andere	Weitere KH	Weitere KH-G	
Freiburg	LK Breisgau-Hochschwarzwald	2							1															
	LK Emmendingen	1				1			1															
	LK Konstanz																							
	LK Lörrach											1												
	LK Ortenaukreis																						1	
	LK Rottweil																							
	LK Schwarzwald-Baar-Kreis	1										1												
	LK Tuttlingen																							
	LK Waldshut																							
	SK Freiburg i. Breisgau						1																	1
Karlsruhe	LK Calw																							
	LK Enzkreis																							
	LK Freudenstadt																						1	
	LK Karlsruhe																							
	LK Neckar-Odenwald-Kreis																							
	LK Rastatt																1							
	LK Rhein-Neckar-Kreis																1							
	SK Baden-Baden																							
	SK Heidelberg																							1
	SK Karlsruhe	1					1													2				1
Stuttgart	SK Mannheim									1													1	
	SK Pforzheim																							
	LK Böblingen					1																		
	LK Esslingen																		3	2				
	LK Göppingen								1										1				1	
	LK Heidenheim																							
	LK Heilbronn																1							
	LK Hohenlohekreis																							
	LK Ludwigsburg	1																						
	LK Main-Tauber-Kreis	1																		1				
Tübingen	LK Ostalbkreis			1										1										
	LK Rems-Murr-Kreis																					1		
	LK Schwäbisch Hall					1																		
	SK Heilbronn																							
	SK Stuttgart			1						1														1
	LK Alb-Donau-Kreis																							
	LK Biberach																							
	LK Bodenseekreis						1																	
	LK Ravensburg								1	1														
	LK Reutlingen																							1
LK Sigmaringen																								
LK Tübingen											1													
LK Zollernalbkreis																							1	
SK Ulm																								
<b>Baden-Württemberg</b>	<b>7</b>	<b>2</b>	<b>3</b>	<b>4</b>	<b>3</b>	<b>3</b>	<b>1</b>	<b>2</b>	<b>2</b>	<b>1</b>	<b>4</b>	<b>4</b>	<b>5</b>	<b>1</b>	<b>9</b>									

Übersicht II der Meldewoche 22/2016 nach Landkreis und Meldekategorie

Stand: 09.06.2016 10:23:32

Die Meldekategorien Ebola, Gelbfieber, Marburg, Lassa, Pest, Fleckfieber, Läuserückfallfieber, Lepra, Milzbrand, Poliomyelitis sowie SARS sind nicht aufgeführt. Sollten solche Fälle im LGA eingehen, werden diese gesondert ausgewiesen.

Landkreis		Impfpräventable					
		Keuchhusten	Masern	Mumps	Röteln, postnatal	Röteln, konnatal	Windpocken
Freiburg	LK Breisgau-Hochschwarzwald	1					8
	LK Emmendingen						1
	LK Konstanz				1		1
	LK Lörrach						2
	LK Ortenaukreis	16					4
	LK Rottweil						3
	LK Schwarzwald-Baar-Kreis	2					6
	LK Tuttlingen						
	LK Waldshut						2
	SK Freiburg i. Breisgau						7
Karlsruhe	LK Calw						
	LK Enzkreis	2					1
	LK Freudenstadt						2
	LK Karlsruhe	2					5
	LK Neckar-Odenwald-Kreis						2
	LK Rastatt	3					2
	LK Rhein-Neckar-Kreis	1					10
	SK Baden-Baden	1					
	SK Heidelberg						1
	SK Karlsruhe		1				6
SK Mannheim	2						
SK Pforzheim						1	
Stuttgart	LK Böblingen			1			2
	LK Esslingen	1					3
	LK Göppingen			1			8
	LK Heidenheim	1					
	LK Heilbronn	2					
	LK Hohenlohekreis						2
	LK Ludwigsburg	2					5
	LK Main-Tauber-Kreis						1
	LK Ostalbkreis	3					2
	LK Rems-Murr-Kreis	2					3
	LK Schwäbisch Hall	1					3
	SK Heilbronn						
	SK Stuttgart	4		1			9
Tübingen	LK Alb-Donau-Kreis						3
	LK Biberach	2					1
	LK Bodenseekreis	1	3				2
	LK Ravensburg	4					6
	LK Reutlingen	1					4
	LK Sigmaringen	1	5				
	LK Tübingen	1					
	LK Zollernalbkreis	2					4
SK Ulm							
<b>Baden-Württemberg</b>		<b>58</b>	<b>9</b>	<b>3</b>	<b>1</b>		<b>122</b>

Übersicht III der Meldewoche 22/2016 nach Landkreis und Meldekategorie

## Letzte Meldung

### Fortbildung des LGA zu chemischen und biologischen Gefahrenlagen am 23. Juni

Das Kompetenzzentrum Gesundheitsschutz des Landesgesundheitsamts veranstaltet eine Fortbildung zum Thema "**Chemische und Biologische Gefahrenlagen - Informationen und Management für/im ÖGD**". Diese Veranstaltung richtet sich vor allem an Kolleginnen und Kollegen im ÖGD. Die Einladung mit Modalitäten der Anmeldung wurde den Gesundheitsämtern in Baden-Württemberg verschickt.

## Impressum

Landesgesundheitsamt Baden-Württemberg  
im Regierungspräsidium Stuttgart  
Nordbahnhofstr. 135 · 70191 Stuttgart  
Telefon 0711 904-35000 · Fax 0711 904-35010  
abteilung9@rps.bwl.de  
[www.gesundheitsamt-bw.de](http://www.gesundheitsamt-bw.de) · [www.rp-stuttgart.de](http://www.rp-stuttgart.de)

Kontakt:  
IfSG-Meldestelle Baden-Württemberg  
Dr. Christiane Wagner-Wiening  
Dr. Dorothee Lohr  
Lisa Hachtel  
Tel. 0711/904 39 503 · Fax 0711/904 35 070  
[ifsg@rps.bwl.de](mailto:ifsg@rps.bwl.de)

Am Ende einer jeden Woche bereitet das LGA die Daten der vorangegangenen Kalenderwoche auf. Diese werden im "Infektionsbericht Baden-Württemberg" den Gesundheitsämtern, Ärzten und Laboreinrichtungen, aber auch interessierten Laien zur Verfügung gestellt. Im Internet sind die Infektionsberichte abrufbar unter:  
[www.gesundheitsamt-bw.de](http://www.gesundheitsamt-bw.de).

Erscheinungsweise:  
Erscheint i.d.R. am Freitag jeder Arbeitswoche.

Vorläufiger Datenstand bei Redaktionsschluss. Änderungen sind durch Nachmeldungen und Streichungen möglich.